

**Escuela Agrícola Panamericana, Zamorano**  
**Departamento de Administración de Agronegocios**  
**Ingeniería en Administración de Agronegocios**



Proyecto Especial de Graduación

**Descripción de los determinantes de la inversión extranjera directa (IED) y la percepción de inversores sobre oportunidades de inversión en el sector agrícola de Honduras.**

Estudiantes

Jorge Augusto Fernández Miranda

José Jarman Carrera Cantoral

Asesores

Arie Sanders, Ph.D.

Julio Rendón, M.B.A.

Honduras, julio 2023

**Autoridades**

**SERGIO RODRÍGUEZ ROYO**

Rector

**ANA M. MAIER ACOSTA**

Vicepresidenta y Decana Académica

**RAÚL SOTO**

Director del Departamento de Administración de Agronegocios

**HUGO ZAVALA MEMBREÑO**

Secretario General

## Contenido

Índice de Cuadros.....	4
Índice de Figuras .....	5
Índice de Anexos .....	6
Resumen .....	7
Abstract.....	8
Introducción.....	9
Metodología.....	12
Análisis PESTEL.....	12
Recopilación de los datos.....	13
Resultados y Discusión.....	15
Resultados.....	15
Flujos de IED en Honduras .....	15
Entradas de IED por Sector Económico .....	17
Flujos de IED en Honduras por Origen de las Inversiones .....	19
IED en Países de América Latina y Posición de Inversión .....	21
Fuentes de Financiamiento de la IED (Inversión Pública y Privada) .....	23
Contribución de la IED al PIB Agrícola de Honduras.....	25
Flujos de IED en el Sector Agrícola.....	26
Entorno de la IED en Honduras (Análisis PESTEL).....	29
Discusión .....	38
Conclusiones .....	42
Referencias.....	44
Anexos.....	48

## Índice de Cuadros

Cuadro 1 Relación de los Componentes del Análisis PESTEL y los Determinantes de la IED.....	13
---	----

## Índice de Figuras

Figura 1 Flujos de Entrada Neta de IED en Honduras (período 2000-2022).....	16
Figura 2 Entradas de IED por Actividad Económica en Honduras (período 2000-2022) .....	17
Figura 3 IED de Honduras por Origen de las Inversiones (período 2000-2022) .....	20
Figura 4 Flujos de IED de Honduras Respecto a países de América Central.....	22
Figura 5 Flujos de IED de Honduras Respecto a otros Países de América Latina .....	23
Figura 6 Fuentes de Financiamiento de la IED en Honduras (período 2000-2022) .....	24
Figura 7 Inversiones Extranjeras Públicas y Privadas en Honduras (período 2000-2022).....	25
Figura 8 Relación de la IED y PIB Agrícolas de Honduras (período 2000-2022).....	26
Figura 9 Flujos de IED al Sector Agrícola de Honduras (período 2000-2022) .....	28
Figura 10 IED Agrícola Respecto al IED Total en Honduras.....	28

## Índice de Anexos

Anexo A Determinantes de la IED .....	48
Anexo B Guion de entrevistas a profundidad con expertos en inversión .....	53
Anexo C Análisis del Macroentorno del Sector Agrícola en Honduras (Análisis PESTEL) .....	54
Anexo D Flujos de IED en Honduras por actividad económica .....	63

## Resumen

La inversión extranjera directa (IED) constituye un factor importante para el crecimiento y desarrollo de un país. En los últimos años, los flujos de inversiones externas han sido afectadas por el entorno dinámico de las economías mundiales. En Honduras las entradas de IED en los últimos 22 años han contribuido al desarrollo de distintas actividades, sin embargo, el sector agrícola únicamente ha captado el 3% de las inversiones extranjeras. La atracción de inversiones al sector agrícola de Honduras está determinada por distintos factores del entorno. De acuerdo con el análisis PESTEL, factores políticos como la deficiencia en la seguridad jurídica; económicos como el crecimiento económico, devaluación monetaria, aumento de costos de materias primas y la variación de los precios de los productos de exportación crean barreras de inversión. En el entorno social, el acceso a mano de obra barata atrae inversiones mientras que la baja tasa de escolaridad y capacitación limita el incentivo de inversión. El bajo desarrollo tecnológico del país limita la eficiencia y productividad. El entorno ambiental ofrece ventajas comparativas por la diversidad de climas y recursos explotables; finalmente el entorno legal del país necesita mejoras en la seguridad jurídica y estado de derecho para la atracción de inversiones extranjeras. Se concluye que Honduras cuenta con un alto potencial de inversión para el sector agrícola. A pesar de la existencia de políticas, regímenes e iniciativas que favorecen la IED, los efectos en la atracción de inversores son renuentes. La creación de incentivos de inversión yace en la integración del sector privado y público para formular políticas de comercio e inversión bajo estándares de comercio formal.

*Palabras clave:* Inversión Extranjera Directa, Sector Agrícola, Análisis PESTEL, Determinantes de la IED, Seguridad Jurídica.

### **Abstract**

Foreign direct investment (FDI) is an essential factor in the growth and development of a country. In recent years, foreign investment flows have been affected by the dynamic environment of world economies. In Honduras, FDI inflows in the last 22 years have contributed to the development of different activities, however, the agricultural sector has only captured 3% of foreign investment. The attraction of investment to the Honduran agricultural sector is determined by different environmental factors. According to the PESTEL analysis, political factors such as the deficiency in legal certainty; economic growth, currency devaluation, increased costs of raw materials, and the variation in the prices of export products create investment barriers. In the social environment, access to cheap labor attracts investment while the low rate of schooling and training limits the investment incentive. The country's low technological development limits efficiency and productivity. The environmental environment offers comparative advantages due to the diversity of climates and exploitable resources; Finally, the country's legal environment needs improvements in legal security and the rule of law to attract foreign investment. It is concluded that Honduras has a high investment potential for the agricultural sector. Despite policies, regimes, and initiatives that favor FDI, the effects on attracting investors are reluctant. The creation of investment incentives lies in integrating the private and public sectors to formulate trade and investment policies under formal trade standards.

*Key words:* Foreign Direct Investment, Agricultural Sector, PESTEL Analysis, FDI Determinants, Legal Security.



## Introducción

La inversión extranjera directa (IED) desempeña un papel fundamental en el desarrollo económico de un país, al permitir el acceso a capital, tecnología, creación de empleos y nuevos mercados (Alfaro, 2017). Además, la IED es un factor de gran importancia en el crecimiento y desarrollo económico de los países receptores de flujos de inversión externa (Arias, et al. 2006). No obstante, en los últimos años, la economía mundial y los flujos de IED han enfrentado diversos desafíos de impacto global, especialmente debido a la crisis económica ocasionada por la pandemia de COVID-19. Esta situación ha afectado significativamente a los países en desarrollo, como es el caso de Honduras, quienes han experimentado una notable reducción en los flujos de IED (Núñez, 2022).

En el año 2021, tras la crisis del COVID-19, los flujos de IED mundiales experimentaron un crecimiento fuerte alcanzando un valor de USD1.58 billones , lo que representa un aumento del 64% en comparación con el año 2020 (United Nations Conference on Trade and Development [UNCTAD], 2022). De acuerdo con el “Informe sobre las Inversiones en el Mundo” de la UNCTAD (2022), esta recuperación en los flujos de IED se debe en gran medida a las contribuciones de las empresas multinacionales a través de fusiones y adquisiciones, así como a las utilidades no distribuidas, lo que ha generado un flujo de entrada de IED de USD746,000 millones. Sin embargo, las perspectivas para el año 2023 indican que la IED a nivel mundial puede experimentar un nuevo decrecimiento debido a diversos factores. Entre ellos se encuentran los efectos negativos en el comercio internacional provocados por la guerra en Ucrania, las presiones inflacionarias globales y el resurgimiento del COVID-19 en China (Banco Central de Honduras [BCH], 2022a).

Por otro lado, en la región de América Latina y el Caribe (ALC) los países experimentaron un crecimiento de la IED lento en comparación con el crecimiento a nivel mundial. En 2021, ALC registró un crecimiento de 56% equivalente a un valor de USD134 millones (UNCTAD, 2022). Dentro de la región, Honduras se destaca por tener una alta relación de inversión-PIB (Producto Interno Bruto) en comparación con otros indicadores regionales (International Finance Corporation [IFC], 2022). Durante los últimos 22 años, los flujos de IED de Honduras han mostrado una tendencia creciente,

pasando de USD382 millones en el 2000 a USD 1,176 millones en el 2017, con un máximo histórico registrado en el año 2014 equivalente a USD 1,417 millones según datos del BCH (2022b).

Sin embargo, desde el año 2014, el crecimiento económico del país se ha desacelerado (Baite-Barreto et al., 2022). Aunque en el año 2022 se logró una recuperación frente a las adversidades internacionales, los niveles de IED en Honduras no han alcanzado los niveles previos a la pandemia. La IED desempeña un papel crucial en el desarrollo y crecimiento económico de Honduras. Durante las últimas dos décadas, las inversiones extranjeras se han concentrado principalmente en las actividades económicas de telecomunicaciones, servicios financieros y la industria manufacturera, las cuales representan más del 50% de las inversiones totales. Aunque el sector agrícola y agroindustrial de Honduras tiene un gran potencial para atraer inversiones, gracias a sus ventajas comparativas como la diversidad de climas, una posición estratégica en el comercio y medidas comerciales favorables (IFC, 2022), los flujos de IED en este sector representan solo el 3% de la IED total durante el período 2000-2022.

La baja participación del sector agrícola en la IED implica que el sector agrícola no ha sido atractivo para los inversores extranjeros. Se considera que es esencial examinar las posibles razones detrás de esta falta de atractivo y explorar estrategias para fomentar la inversión extranjera en el sector agrícola, aprovechando su potencial y promoviendo un desarrollo económico más equilibrado y sostenible en Honduras. Considerando la relevancia del sector agropecuario en la economía de Honduras, el presente documento tiene como objetivo principal realizar una investigación sobre los flujos de IED en el sector agrícola durante las últimas dos décadas. El análisis se enfoca en identificar las barreras existentes que limitan la atracción de inversiones extranjeras en este sector. Para llevar a cabo este estudio, se realizó una revisión de literatura y se llevaron a cabo entrevistas con actores clave, incluyendo inversores privados, organizaciones gubernamentales y no gubernamentales. Se espera que los resultados obtenidos a partir de este análisis proporcionen información valiosa y contribuyan a fomentar la inversión extranjera en el sector agrícola. Asimismo, se espera que estos

resultados sirvan como base para la formulación de políticas y estrategias que impulsen la atracción de capital externo y promuevan el desarrollo y crecimiento económico del país en este ámbito.

## Metodología

### Análisis PESTEL

Para analizar los factores que influyen en el desempeño de la IED se utilizó el análisis PESTEL. PESTEL es un acrónimo que representa los factores Políticos, Económicos, Sociales, Tecnológicos, Ecológicos y Legales del entorno externo. Esta es una herramienta estratégica utilizada para evaluar el panorama macro ambiental que puede influir en una empresa, una unidad organizativa, un plan estratégico, un proyecto o un país (Perera, 2017). En base a la revisión de literatura y entrevista con expertos, se realizó un análisis PESTEL para la clasificación de los determinantes de la IED identificados en Honduras. Este análisis permite examinar los factores que pueden influir en el entorno de inversión de un país, proporcionando un marco para identificar y analizar las fuerzas externas que pueden impactar en la capacidad de una empresa o país para alcanzar sus objetivos.

El análisis PESTEL permite entender el contexto macro ambiental del país y analizar cada una de las seis áreas que toma en cuenta para el desarrollo de posibles estrategias. Esta herramienta proporciona una comprensión integral del entorno, permitiendo así aprovechar las oportunidades y minimizar las amenazas. Su importancia radica en su capacidad para ayudar a las organizaciones a anticiparse y prepararse para los cambios futuros, identificando oportunidades y amenazas en un entorno empresarial dinámico y volátil (Perera, 2017). Además, permite a los gerentes y a los tomadores de decisiones comprender mejor los riesgos asociados con el crecimiento o la disminución del mercado, y evaluar la posición, el potencial y la dirección de una empresa (Tacit Intellect, 2012).

En el contexto de la IED el análisis PESTEL puede ser una herramienta esencial para entender el clima de inversión en un país determinado, ya que sus componentes tienen relación directa con los determinantes de la IED planteados por Flora y Agrawal (2014) (detallado en Anexo A) que se define a continuación en el cuadro 1:

## Cuadro 1

### *Relación de los Componentes del Análisis PESTEL y los Determinantes de la IED*

Criterio	Descripción
Político	Este aspecto del análisis PESTLE se alinea directamente con los determinantes políticos de la IED. La estabilidad política, la política de gobierno, los impuestos y los aranceles son todos factores que los inversores consideran al evaluar las oportunidades de inversión. Un entorno político estable y predecible puede atraer la IED, mientras que la inestabilidad y la incertidumbre pueden disuadirla.
Económico	Los factores económicos como el tamaño del mercado, la tasa de crecimiento, la inflación, la tasa de cambio, el crecimiento del dinero, la apertura comercial, la infraestructura, la tasa de interés, la tasa de retorno sobre la inversión, la estabilidad económica y el déficit de la cuenta corriente son fundamentales para la toma de decisiones de IED. El análisis PESTLE proporciona un marco para examinar estos factores económicos a nivel de país.
Socioeconómicos	El análisis PESTLE también considera factores socioeconómicos que pueden influir en la IED. Esto incluye el capital humano, el nivel de corrupción, la aglomeración, la integración regional, y el entorno de negocios. Un entorno sociocultural favorable puede atraer la IED.
Tecnológico	Los avances tecnológicos y el nivel de inversión en I+D son factores tecnológicos clave que pueden influir en la IED. Un país con alta inversión en I+D y avances tecnológicos puede ser atractivo para los inversores extranjeros.
Legal	Los aspectos legales, como las regulaciones de inversión extranjera, los derechos de propiedad intelectual y el marco regulatorio general, pueden influir significativamente en las decisiones de IED. Un marco legal claro y estable puede atraer la IED.
Ambiental	Por último, los factores ambientales, como la disponibilidad de recursos naturales y las políticas ambientales, también pueden influir en la IED. Un país con abundantes recursos naturales y políticas ambientales sólidas puede ser atractivo para los inversores extranjeros.

El análisis PESTEL proporciona un marco integral para examinar el entorno macro ambiental de un país y su potencial para atraer la IED. Al entender la interacción de estos factores PESTLE, los países pueden formular políticas efectivas para atraer la IED y los inversores pueden tomar decisiones de inversión más informadas. En el caso de Honduras, un análisis PESTEL detallado puede proporcionar una visión clara de las oportunidades y desafíos para la IED, y puede ser una herramienta valiosa para mejorar el clima de inversión en el país. El análisis PESTEL de Honduras se detalla en el Anexo C.

### **Recopilación de los datos**

Para la recopilación de los datos se utilizó los siguientes dos instrumentos de investigación: a) la revisión de fuentes secundarias, incluyendo bases de datos y b) entrevistas a personas clave en el área de la IED. Para el estudio de los flujos de IED en Honduras, se obtuvieron y analizaron datos de

estudios previos realizados por la Comisión Económica para América Latina y el Caribe de las Naciones Unidas (CEPAL), el Grupo Banco Mundial, la Corporación Financiera Internacional (IFC), la Conferencia de las Naciones Unidas sobre el Comercio y Desarrollo (UNCTAD), el Programa de las Naciones Unidas para el Desarrollo (PNUD), el Banco Central de Honduras (BCH), entre otras fuentes.

Las entrevistas con expertos en el tema fueron cruciales para entender las perspectivas de algunos actores clave en relación con el tema de investigación. Se diseñó una guía de preguntas semiestructuradas para orientar las entrevistas (Malhotra, 2008), las cuales se llevaron a cabo con un total de cuatro expertos con experiencia y/o conocimiento en el área de IED. Estas entrevistas permitieron obtener perspectivas individuales y conocimientos prácticos que complementaron la información obtenida a través de la revisión de literatura. Además, las entrevistas brindaron una oportunidad para profundizar en temas específicos y aclarar cualquier ambigüedad presente en los datos secundarios. La guía de preguntas se presenta en el Anexo B.

## Resultados y Discusión

### Resultados

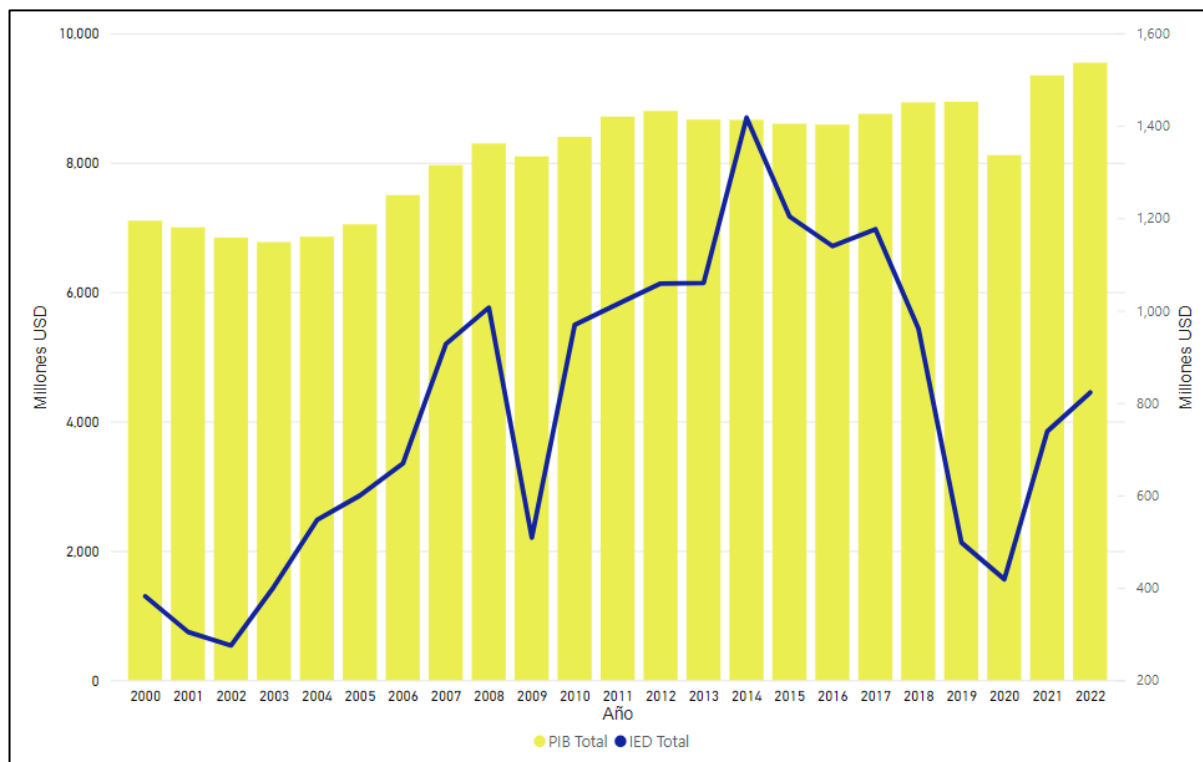
#### *Flujos de IED en Honduras*

Los flujos de IED en Honduras han experimentado un crecimiento con altas variaciones en las últimas dos décadas. Durante el período 2000-2022, las entradas de IED a Honduras han crecido a una tasa promedio anual del 8.38% según las cifras del Banco Central de Honduras (BCH). Los montos de las entradas anuales durante este período en promedio han sido USD786.93 millones siendo el monto máximo histórico del período de USD1,417.40 millones alcanzado en el año 2014. En el período 2000-2009 a pesar de un decrecimiento de las inversiones durante los primeros dos años, el valor de la IED pasó de USD275.2 millones a USD1,006.4 millones en el año 2008 esto debido a la reinversión de utilidades e inversiones nuevas en el sector de telecomunicaciones (Núñez, 2022). Posteriormente Honduras experimentó un decrecimiento del 49.4% en las entradas de IED para el año 2009 debido a la crisis económica de EE. UU. que impactó a la economía global. En la figura 1 se observa el comportamiento de las entradas netas de IED al territorio durante el periodo 2000-2022.

Luego del decrecimiento experimentado en el año 2009, las entradas de IED crecieron a una tasa media anual de 26.7% hasta el año 2014, sin embargo, a partir de este último año el crecimiento de los flujos de inversiones se contrajo nuevamente a una tasa promedio anual de decrecimiento de 8.87% hasta el año 2018. Este suceso sugiere que las entradas de IED en Honduras experimentaron una reducción previa a la pandemia del 2019. Los efectos de la pandemia del COVID-19 agravaron la situación económica de Honduras debido a los descensos en el ahorro, caída de inversiones privadas y públicas y los niveles elevados de desempleo (Núñez, 2022). Estos impactos se reflejan en un decrecimiento del 48.19% de las inversiones extranjeras en el año 2019 respecto al año anterior donde las cifras del BCH registran la recepción de únicamente USD498.1 millones. El escenario para el año 2020 no fue distinto ya que se registró un decrecimiento del 15.96% en las entradas de IED respecto al año 2019 lo que equivale a una reducción en USD79.50 millones.

**Figura 1**

*Flujos de Entrada Neta de IED en Honduras (período 2000-2022)*



Nota. Flujo de entradas de IED y PIB a precios constantes (año base 2000). Base de datos del BCH (2022d), Series de Inversión Extranjera Directa; Inversión Extranjera Directa por Actividad Económica

En el año 2021 de manera similar a lo ocurrido con las economías mundiales, en Honduras las entradas de IED se recuperaron luego de la caída registrada en el año 2020 alcanzando un valor de USD738.6 millones (equivalente a un crecimiento de 76.45%). A pesar de la recuperación de las entradas de IED, el valor alcanzado en dicho año no alcanzó los niveles previos a la pandemia en los flujos de IED registrados. Aunque las perspectivas de la UNCTAD (2022) en su publicación “*World Investment Report 2022*” indican que es probable que para el año 2022 el crecimiento de IED no se mantenga y es más probable observar una trayectoria de decrecimiento, el BCH (2022b) registró un valor preliminar de las entradas de inversión extranjera directa de USD822.60 millones (un crecimiento de 11.37% respecto al año anterior).

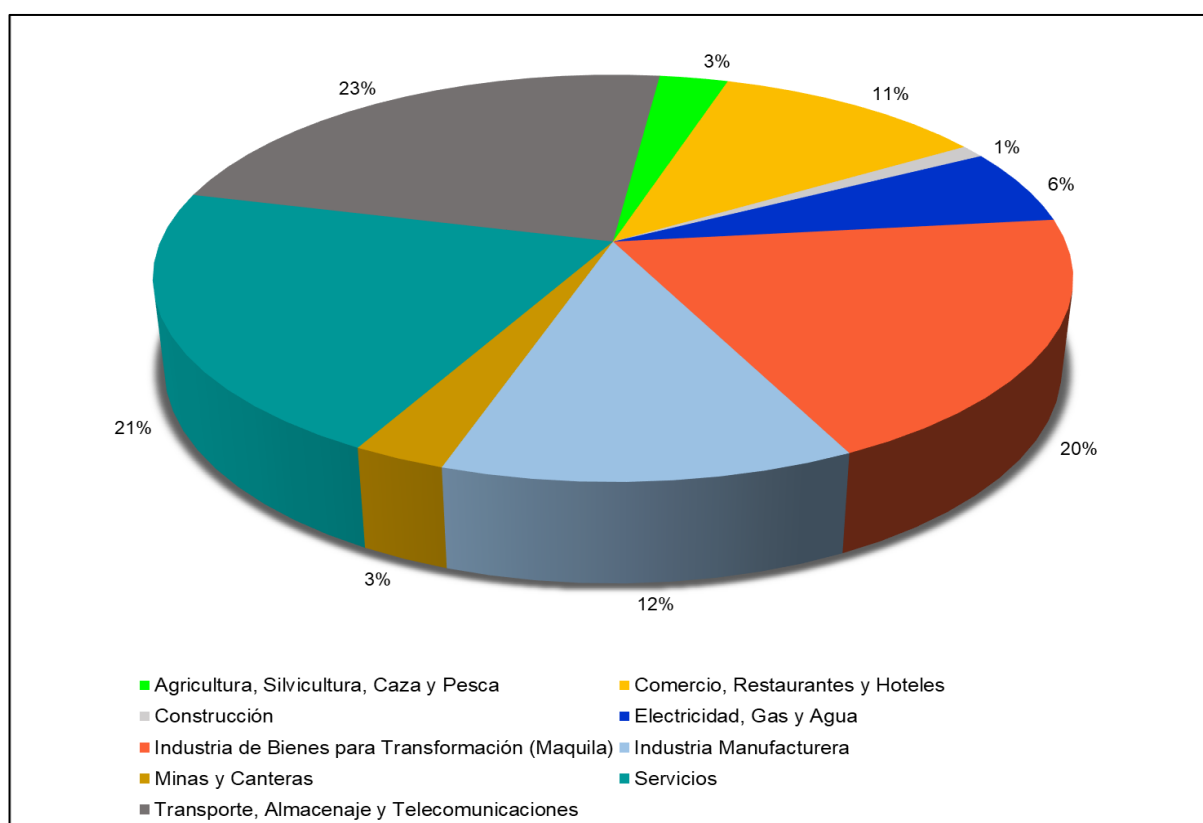


### Entradas de IED por Sector Económico

Durante el período 2000-2022 los destinos de las entradas de IED han crecido y/o disminuido en los distintos sectores económicos de Honduras (Anexo D). Según las cifras del BCH (2022b) sobre los flujos de IED por actividad económica (figura 2), en los últimos 20 años el sector de mayor atracción de inversiones es el de transporte, almacenaje y telecomunicaciones (23% de los flujos de IED captados), seguido por el sector de servicios (21% de captación) el cual se constituye de establecimiento financieros, seguros y servicios empresariales; seguidamente el sector de bienes para la transformación (20% de captación), industria manufacturera (12% de captación), el sector de hotelería y restaurantes (11% de captación), electricidad, gas y agua (6%), minas y canteras (3% de captación) y en último lugar el sector de construcción (1% de captaciones).

**Figura 2**

*Entradas de IED por Actividad Económica en Honduras (período 2000-2022)*



*Nota.* Datos del BCH (2022d), Series de Inversión Extranjera Directa; Inversión Extranjera Directa por Actividad Económica

El análisis de las entradas de IED por sector económico demuestra que estas han sido variables a lo largo del tiempo. Durante el período 2000-2009, el crecimiento de los flujos de IED hacia Honduras

fue captado principalmente por el sector de telecomunicaciones captando el 30.2% del total de inversiones extranjeras (USD5,622.2 millones). El crecimiento en inversiones particularmente del sector de telecomunicaciones ha sido excepcionalmente productivo ya que, en promedio durante el período evaluado, este ha crecido 105.10% anual alcanzando un valor máximo de USD537.4 millones en el año 2008. Por su parte el sector industria de bienes para la transformación (maquila) captó el 22.2% de inversiones recibiendo en promedio USD124.88 millones anuales. En secuencia, el sector de manufactura logró captar aproximadamente el 16.2% de inversiones extranjeras equivalente a un monto de USD902 millones.

Durante el período 2010-2022, Honduras ha recibido un total de USD12,476.6 millones del cual el sector servicios constituido principalmente por establecimientos financieros y seguros captaron el 25.8% de las entradas de IED recibiendo en promedio una suma de USD247.44 millones anuales debido a la reinversión de utilidades, aumento de acciones y participación de capital de empresas financieras y aseguradoras (Núñez, 2022). Seguidamente transporte, almacenaje y telecomunicaciones captaron aproximadamente el 20.1% y el sector maquila el 18.3%. Las actividades de comercio, restaurantes y hoteles han jugado un papel clave para la atracción de IED a Honduras ya que han captado un 12.9% de las inversiones y en el año 2021 se registra un valor de USD147.9 millones lo que significa que fue el segundo sector de Honduras que más atrajo inversiones en dicho año. Según las cifras preliminares del BCH para el año 2022 el sector comercio, restaurantes y hoteles lidera en el flujo de entradas de IED ya que para otros sectores se registran salidas de inversiones debido a la crisis económica como efecto desencadenado por la guerra entre Rusia y Ucrania y las tasas inflacionarias crecientes.

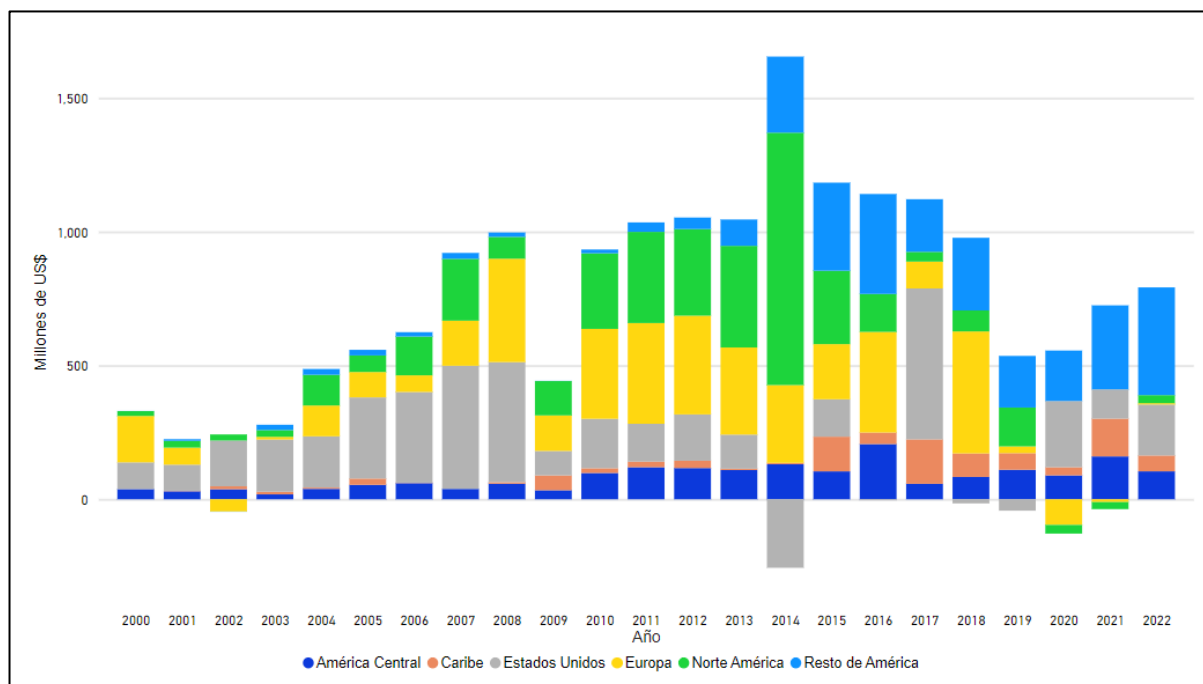
De acuerdo con Núñez (2022), el crecimiento en los montos atraídos por la industria de bienes para la transformación originados principalmente por la reinversión de utilidades permitió la expansión de plantas de textiles y la generación de energía a partir de biomasa. A pesar de que el sector atrajo en promedio montos superiores a los USD100 millones, se observa una reducción significativa a partir del año 2018 debido a la desinversión y falta de acceso a financiamiento

internacional. Del mismo modo, la industria de manufactura mantuvo un crecimiento moderado en las inversiones explicado por la reinversión de utilidades y el acceso a financiamiento de empresas fabricantes de bebidas, cemento y beneficiado y procesamiento de café, sin embargo, a partir del año 2017 se registra una reducción en las entradas de IED al sector debido a la compra de títulos de deuda, reducción en la reinversión de utilidades, otorgación de créditos extranjeros y el cierre de una empresa metalúrgica, indica el autor.

### ***Flujos de IED en Honduras por Origen de las Inversiones***

Según el análisis del origen de las inversiones extranjeras en Honduras, se puede notar que estas se han diversificado a lo largo del período 2000-2022 (figura 3). Durante el período evaluado, América del Norte ha sido la región con mayor inversión en Honduras (USD7,732.3 millones) siendo Estados Unidos el contribuyente del 51% seguido de Canadá (26% de participación) y México (23% de participación). En el año 2014, Canadá realizó la contribución máxima histórica en los flujos de IED por país por una cantidad de inversión total USD803.4 millones mientras que Estados Unidos en el mismo año registró una salida en el flujo de inversiones por un monto de USD256.10 millones. En 2017, se registra por parte de los Estados Unidos su máxima contribución a las inversiones por un valor de USD564.2 posteriormente, se registran flujos de salida para los años 2018 y 2019 por parte del país.

En el año 2020, Estados Unidos fue el país que más inversiones realizó en Honduras a pesar de la crisis económica enfrentada por efectos de la pandemia del COVID-19; estas inversiones sumaron un total de USD247.6 millones. Según Núñez (2022) las inversiones de Estados Unidos se concentran en los sectores de maquila, telecomunicaciones, transporte de carga terrestre y marítimo, comercio de cosméticos y calzado, generación de energía eléctrica, eólica y el cultivo de banano. Las inversiones de México se centran en servicios financieros, telecomunicaciones, maquila, comercio, industria de panificación, transporte y almacenes; y las inversiones de Canadá se dirigen a la industria de textiles, minería y juegos de azar.

**Figura 3***IED de Honduras por Origen de las Inversiones (período 2000-2022)*

Nota. Datos del BCH (2022d), Series de Inversión Extranjera Directa; Inversión Extranjera Directa por País de Origen

Por parte del continente europeo, los países de los que han provenido las mayores cantidades de inversión extranjera directa han sido Luxemburgo (33% de participación), el Reino Unido (21% de participación) y Alemania (10% de participación). Durante 2000-2018 Europa ha constituido una fuente persistente de inversiones para Honduras. Sin embargo, en el año 2019 se registra una reducción significativa del 90% del valor de las inversiones respecto al año anterior provenientes de la región europea. En los años 2020 y 2021 se registra un flujo negativo de USD95.9 y 10.5 millones respectivamente lo que sugiere una desinversión de USD106.4 millones durante este período de tiempo por parte de Europa hacia Honduras. El autor Núñez (2022) indica que las inversiones de Europa se canalizan a la industria de manufactura específicamente el procesamiento de café y bebidas asimismo al sector de telecomunicaciones, minería y energía renovable. Por su parte Asia y Australia centran sus inversiones en el beneficio de café, almacenaje, maquila y piscicultura.

La región de ALC ha incrementado su participación en la IED de Honduras. En particular en Centroamérica (excluyendo a Panamá), Guatemala ha destacado como el principal país inversor en

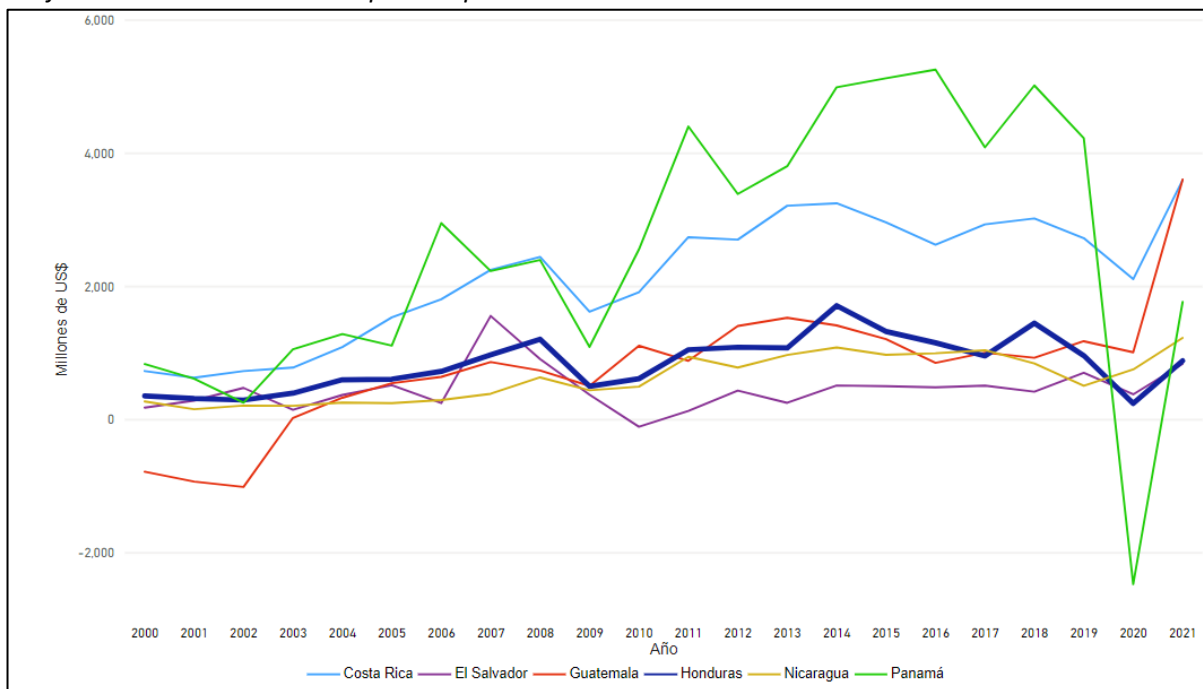
Honduras aportando aproximadamente el 60% de las inversiones de la subregión equivalente a un total de USD1,134.60 millones en el período 2000-2022. Por su parte en la subregión del Caribe, Bahamas y Bermudas han sido los mayores países inversores siendo el máximo monto aportado por Bahamas equivalente a USD179.3 millones en el año 2017. En el resto de los países de América, Panamá, Colombia y Brasil son los principales países de origen de IED que han aportado significativas cantidades en los flujos de inversión siendo estos equivalentes a USD1,755.1 millones, USD1,122.8 millones y USD8 millones respectivamente durante el período 2000-2022. De acuerdo con Núñez (2022) los países centroamericanos destinan sus inversiones en energía renovable, industria farmacéutica, transporte, industria azucarera, industria de alimentos y servicios financieros y seguros; por su parte el Caribe canaliza sus inversiones a instalaciones portuarias y en la industria de procesamiento de palma africana; finalmente Panamá y Colombia invierten en servicios financieros y seguros y generación de energía renovable.

#### ***IED en Países de América Latina y Posición de Inversión***

Respecto a los países centroamericanos, Honduras se ubica por debajo de los niveles de IED de Panamá y Costa Rica mientras que, en relación con los flujos de inversiones extranjeras de Guatemala, se ha situado por encima de este país por largos períodos de tiempo y únicamente superado por cortos lapsos de tiempo correspondiente a los períodos 2009-2010, 2012-2013 y 2019-2021 (figura 4). Honduras se encuentra por encima de Nicaragua y El Salvador como país atractor de inversiones extranjeras.

**Figura 4**

*Flujos de IED de Honduras Respecto a países de América Central*

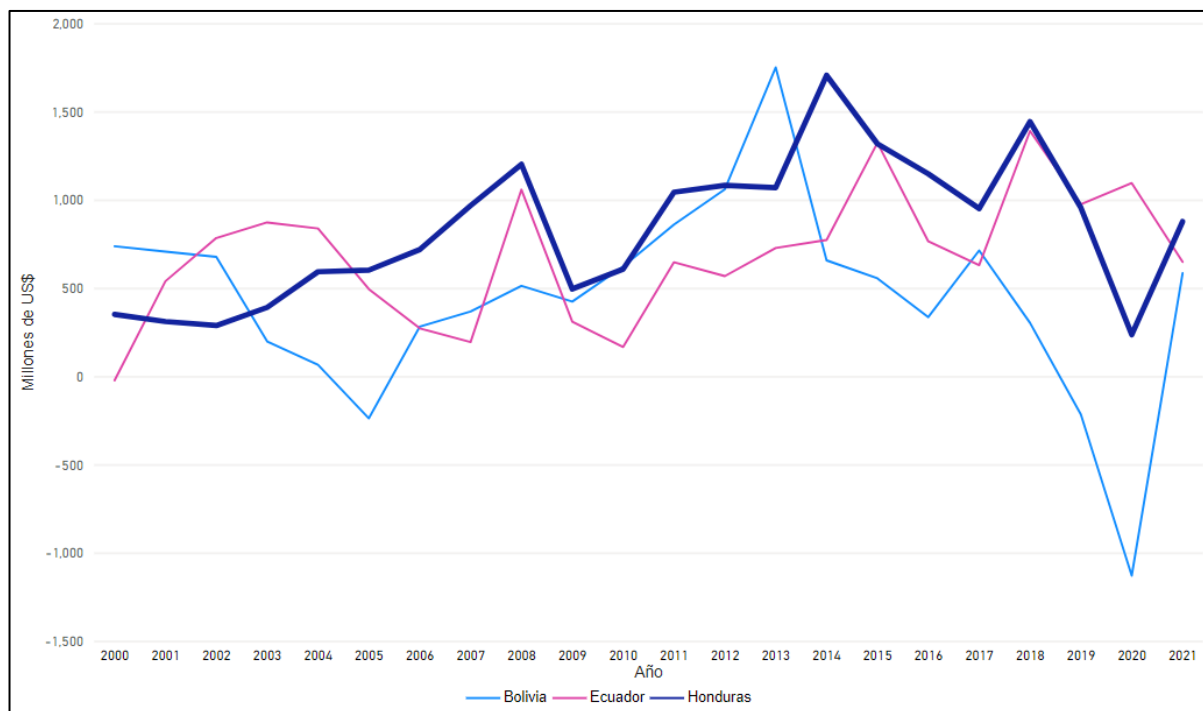


Nota. Datos de la base de The World Bank (2023b), Foreign direct investment, net inflows (BoP current USD)

Honduras está posicionado como el país número 133 de acuerdo con el ranking de facilidad de concretar negocios de acuerdo con el reporte *“Doing Business 2020: Comparing Business Regulation in 190 Economies”* (World Bank Group, 2019). A pesar de la posición que ocupa Honduras según los indicadores evaluados en el reporte, los flujos de IED del país demuestran que Honduras está por encima de países como Bolivia y Ecuador (seleccionados por similitud en indicadores macroeconómicos de la base de datos del Banco Mundial) como se observa en la figura 5.

**Figura 5**

*Flujos de IED de Honduras Respecto a otros Países de América Latina*



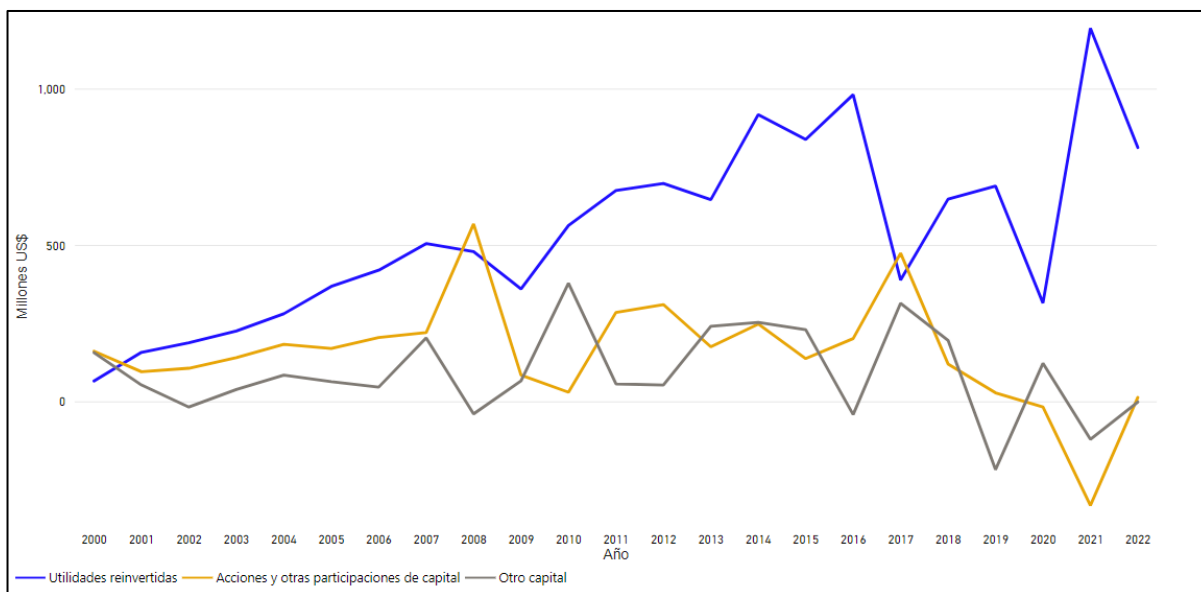
Nota. Datos de la base de The World Bank (2023b), Foreign direct investment, net inflows (BoP current USD)

### **Fuentes de Financiamiento de la IED (Inversión Pública y Privada)**

El origen del financiamiento de las entradas de IED en Honduras (figura 6) se ha constituido principalmente por las utilidades reinvertidas. Según los datos del BCH, la reinversión de utilidades representa el 68.51% de las entradas de IED mientras que las acciones y participaciones de otros capitales representan el 19.85% y el resto proviene de otros capitales. De acuerdo con Núñez (2022), este comportamiento de las fuentes de financiamiento de IED indica que el país no ha sido atractivo para la atracción de nuevas empresas y las establecidas no están introduciendo nuevos recursos.

**Figura 6**

*Fuentes de Financiamiento de la IED en Honduras (período 2000-2022)*



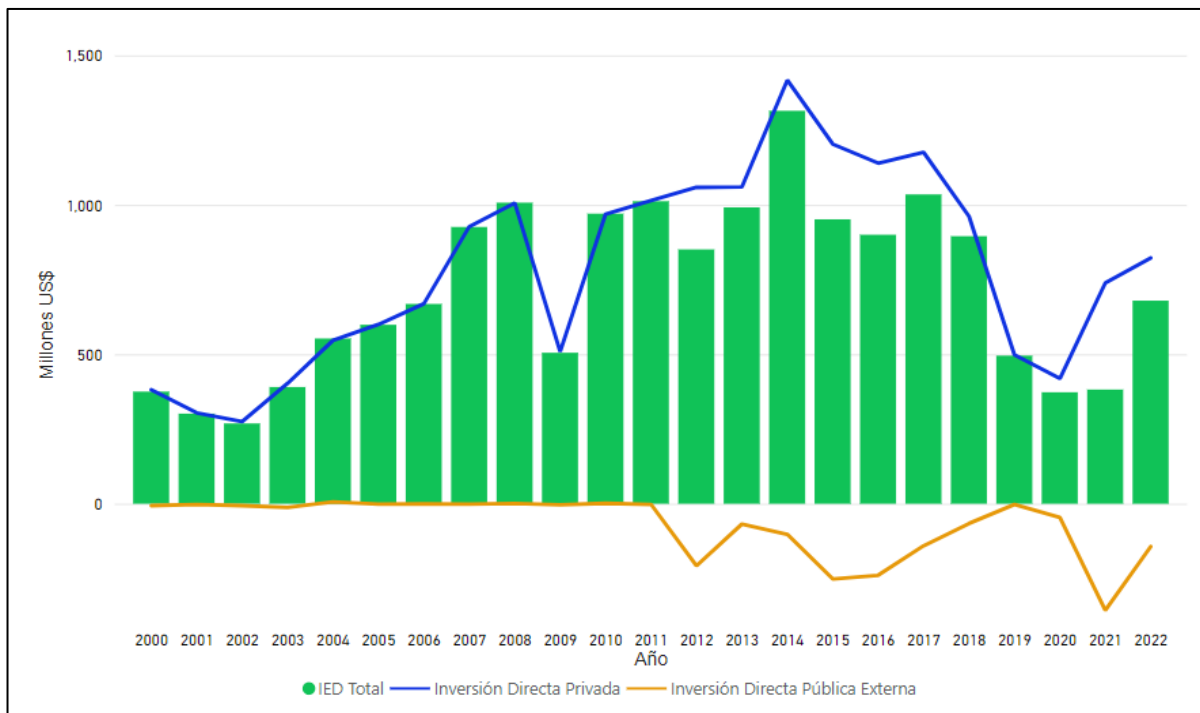
*Nota.* Datos de la base del Banco Central de Honduras (2022), Series de Balanza de Pagos

Las inversiones privadas sumadas a los flujos de IED en Honduras han crecido a una tasa promedio anual de 8.38% durante el período 2000-2022 siendo el máximo valor registrado de estas en el año 2014 con un valor de USD1,417.4 millones. Por otro lado, las inversiones públicas al extranjero han tenido un desempeño de crecimiento medio anual de 7.94% con un pico alcanzado de igual manera en el año 2014 equivalente a USD1,314.80 millones (figura 7). Las inversiones públicas representan flujos de salida de IED dado que está constituida por ciudadanos y empresas que invierten en el extranjero.



**Figura 7**

*Inversiones Extranjeras Públicas y Privadas en Honduras (período 2000-2022)*



*Nota.* La inversión pública incluye personas individuales y empresas que realizan inversiones en el extranjero, los flujos negativos representan salidas de dinero del país. Datos de la base del Banco Central de Honduras (2022), Series de Balanza de Pagos

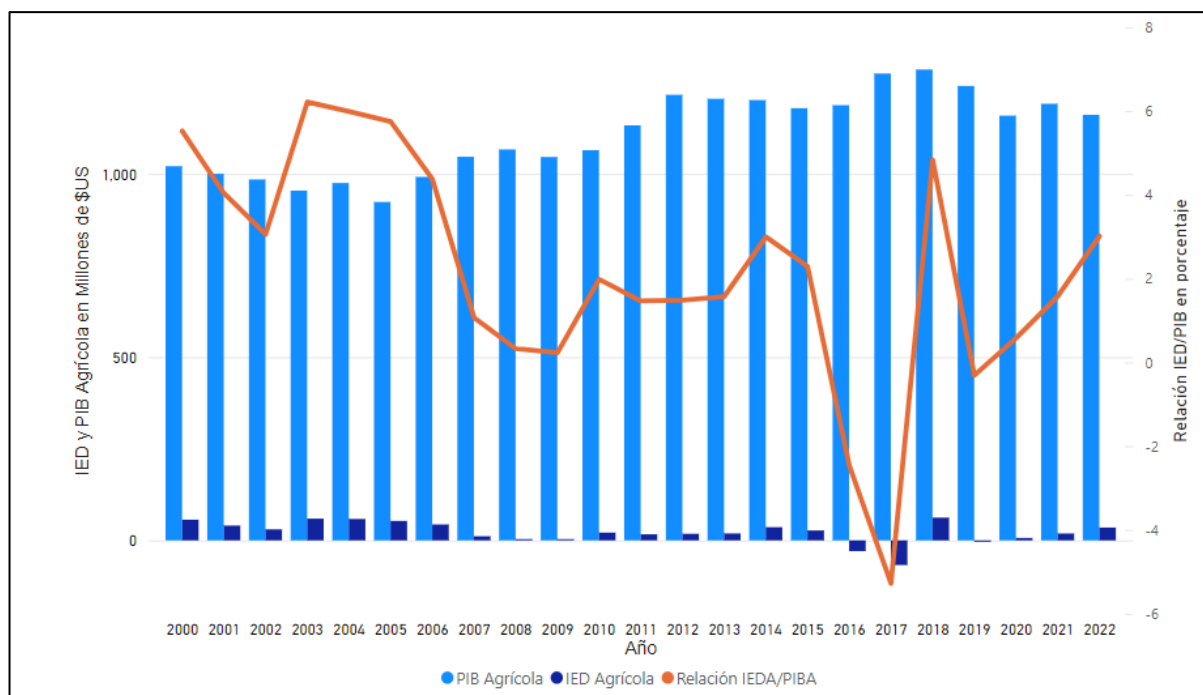
### **Contribución de la IED al PIB Agrícola de Honduras**

El PIB agrícola de Honduras representa aproximadamente el 14% del PIB total de acuerdo con las cifras del BCH. Las entradas de IED al sector agrícola del país han variado a lo largo del período 2000-2022 representando en promedio 2.03% del PIB agrícola. En la figura 8 se observa que la entrada de IED al sector pasó de USD56.4 millones en el año 2000 a USD2.4 millones al año 2009, una reducción significativa del 16.01% anual. Esta reducción puede atribuirse a la crisis económica originada en los Estados Unidos durante los años 2008-2009. Posteriormente, las inversiones se recuperaron y alcanzaron un valor de USD21.1 en el año 2010 sin embargo, las inversiones al sector no se recuperaron desde entonces al nivel alcanzado en el año 2000. En los años posteriores, los flujos de IED estuvieron en una tasa de crecimiento media anual de 20.7% y en los años 2016 y 2017, se registró una salida de inversiones equivalente a USD29.2 y USD67.2 millones respectivamente. Esto constituye las mayores salidas de IED del sector agrícola registradas en los últimos 22 años debido al

debilitamiento del consumo privado, depreciación de la moneda y la reducción en el valor de los principales productos de exportación y disminución en las inversiones de países desarrollados (BCH, 2016, 2017). Se registra nuevamente una salida de USD3.8 millones en el año 2019 que posteriormente, se recuperó en el año 2020 alcanzando un valor de USD6.8 millones con un incremento medio anual de USD26.9 millones para los próximos dos años.

**Figura 8**

*Relación de la IED y PIB Agrícolas de Honduras (período 2000-2022)*



Nota. Datos de la base del BCH, Producto Interno Bruto Enfoque de la Producción (2022c), Tipo de Cambio Serie Mensual (2023c) y Series de Inversión Extranjera Directa BCH (2022b)

### **Flujos de IED en el Sector Agrícola**

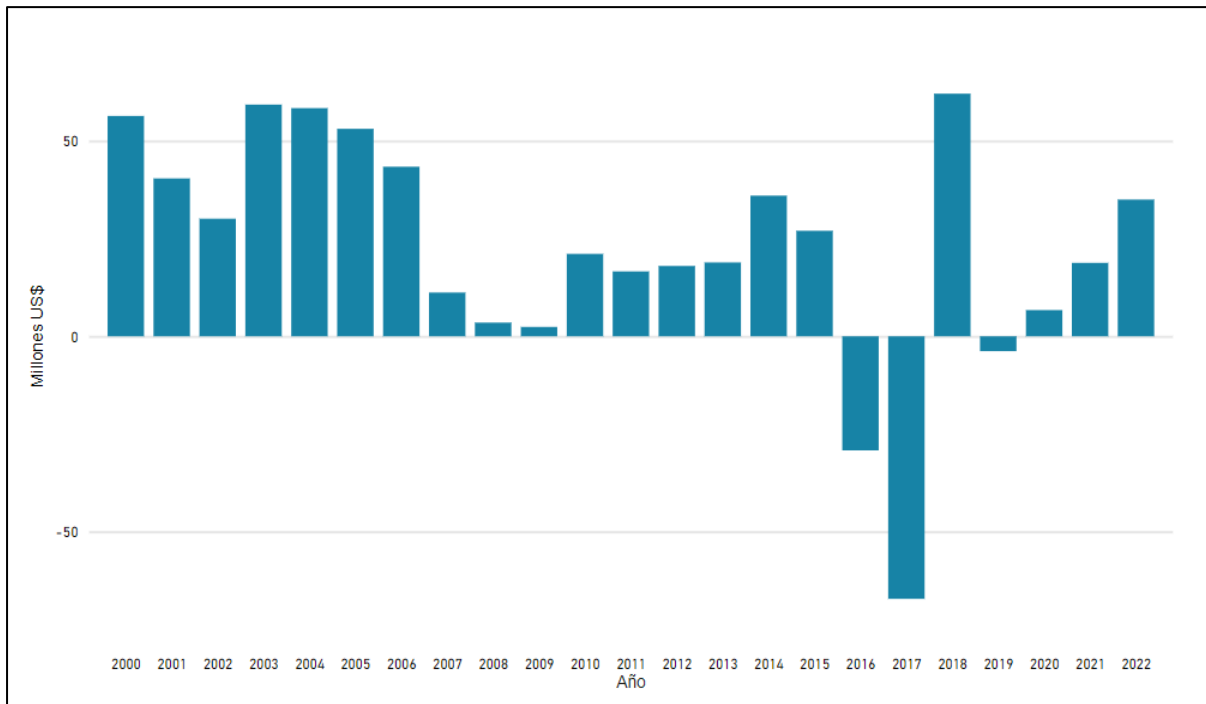
Honduras es el segundo país más grande de América Central y es caracterizado por su alta diversidad de condiciones climáticas con alto potencial productivo para el sector agropecuario. En el contexto macroeconómico, el sector de agricultura, silvicultura, caza y pesca aporta alrededor del 23% a la producción interna, asimismo, genera aproximadamente el 36.5% de los empleos a la mano de obra nacional (IFC, 2022). A pesar de la dependencia del país al sector agrícola, este únicamente ha captado el 3% de las entradas de IED durante el período 2000-2002 lo que sugiere que la actividad agrícola y pecuaria no ha generado atractivos de inversión en las últimas dos décadas.

Los flujos de inversiones en el sector agrícola de Honduras han presentado una alta variación a lo largo del período de las últimas dos décadas como se observa en las figuras 9 y 10. La cantidad de inversiones captadas por el sector en el año 2003 pasaron de USD56.4 millones a USD2.40 millones en 2009, una reducción significativa de casi el 96% de las entradas de IED a una tasa de decrecimiento promedio anual de aproximadamente el 16%. Posteriormente las inversiones del sector crecieron en un 779% para el año 2010 alcanzando un valor de USD21.1 millones y continuó a un ritmo promedio de crecimiento anual de alrededor del 21% hasta alcanzar un valor de USD36 millones en el año 2014.

En el período 2015-2017 se registró una fuerte salida de inversiones del sector agrícola causada en el 2016 por un valor de USD29.2 millones debido a la caída de los precios de los principales productos de exportación (BCH, 2016). En el año 2017, se registró una desinversión de USD67.2 millones (el valor máximo histórico de salidas de inversiones del sector agrícola) explicada en parte por las pérdidas acumuladas del cultivo de banano además de amortizaciones de pasivos (BCH, 2017), sin embargo, para el año 2018 se registró una entrada de USD62.1 millones la cual corresponde a la máxima entrada histórica del período 2000-2022. En 2019, las cifras del BCH registran nuevamente una salida de USD3.8 millones debido a desinversiones por el inicio de la crisis económica del COVID-19 y los estragos a los cultivos debido a los ciclones tropicales Eta e Iota. Estos fenómenos inundaron diversas plantaciones de cultivos de importancia de exportación lo que influyó en los flujos de inversiones. En el año 2020, contrariamente a otros sectores económicos, el sector agrícola de Honduras creció en un 276% respecto al año anterior captando un total de USD6.7 millones, posteriormente en los años 2021 y 2022, se registró un valor preliminar de USD18.8 y USD35 millones respectivamente (un incremento promedio anual de 181% desde el año 2020).

**Figura 9**

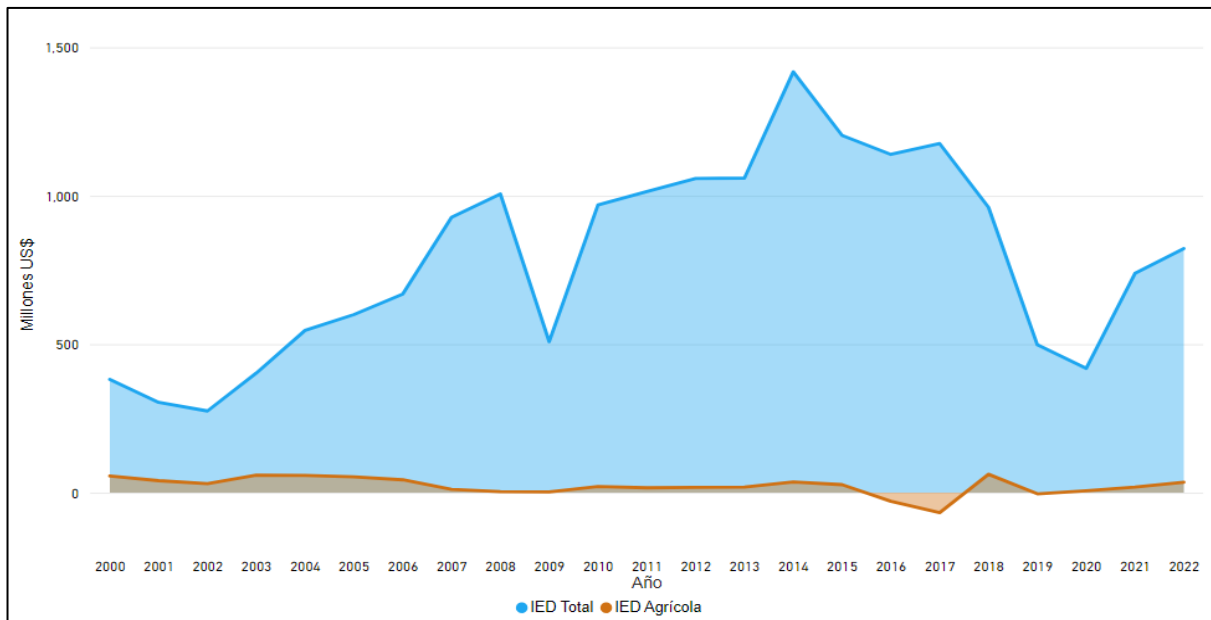
*Flujos de IED al Sector Agrícola de Honduras (período 2000-2022)*



Nota. Datos del BCH (2022b), Series de Inversión Extranjera Directa; Inversión Extranjera Directa por Actividad Económica

**Figura 10**

*IED Agrícola Respecto al IED Total en Honduras*



Nota. Datos del BCH (2022b), Series de Inversión Extranjera Directa; Inversión Extranjera Directa por Actividad Económica

### ***Entorno de la IED en Honduras (Análisis PESTEL)***

En esta sección, se llevará a cabo un análisis PESTEL para evaluar los resultados de la Inversión Extranjera Directa (IED) en Honduras, específicamente enfocado en el sector agrícola. El análisis PESTEL se empleará como una herramienta efectiva para comprender el entorno operativo de dicho sector en Honduras, y examinará los factores externos que pueden tener un impacto significativo en las decisiones de inversión de las empresas.

#### **Entorno Político.**

En el análisis del entorno político de Honduras, uno de los factores más significativos que impactan la atracción de Inversión Extranjera Directa (IED) en el sector agrícola es la estabilidad política del país. Según datos del Banco Mundial, Honduras ha experimentado una mejora en la estabilidad política, aunque sigue siendo calificada en el cuartil inferior con una puntuación de -0.6 en 2021 (The World Bank, 2021). Dentro de los componentes de pilares institucionales, respecto a independencia judicial Honduras ocupa el puesto número 108 de 141 economías evaluadas, 88 en derechos de propiedad, 84 en protección a la propiedad intelectual, 80 en la calidad de administración de tierras, 68 en la regulación de conflictos de intereses, 137 en la gobernanza de los accionistas, y 104 en la seguridad del gobierno en estabilidad política (Núñez, 2022).

En consonancia con este análisis, Eduardo Facusse indica que el gobierno necesita mayor agilidad y una simplificación de los procesos administrativos legales (E. Facusse, Comunicación personal, 2023). Esta evaluación refuerza el argumento de que, a pesar de las mejoras, la estabilidad política y la eficiencia en la administración pública siguen siendo un desafío para atraer inversiones al país. La corrupción en Honduras, otro aspecto del entorno político es un problema grave que afecta a la atracción de IED. Como lo refleja el Índice de Percepción de la Corrupción, Honduras se encuentra en una posición desfavorable en el ranking (Transparency International, 2022). Pedro Barquero señala la corrupción como un obstáculo significativo para atraer inversiones, junto con la inseguridad jurídica y personal (P. Barquero, Comunicación personal, 2023). Estos factores se correlacionan con el alto costo de la corrupción para la economía de Honduras, que se estimó en más de \$2 mil millones en

2018, es decir, el 12.5% del PIB del país (Association for a More Just Society [ASJ-US], 2020). Honduras ha establecido importantes relaciones internacionales que impactan en su atractivo para la IED. La reciente relación diplomática con China, por ejemplo, podría abrir nuevas oportunidades de inversión (Deutsche Welle [DW], 2023). Sin embargo, Dante Mossi sugiere que no hay suficientes incentivos políticos para atraer inversiones, incluso de países centroamericanos (D. Mossi, Comunicación personal, 2023), lo que puede limitar el potencial de inversión del país a pesar de su política comercial abierta y expansiva.

En lo que respecta a la regulación fiscal y arancelaria, Honduras ha implementado medidas para atraer más IED, incluyendo una tasa de impuesto sobre la renta de un 25% para empresas residentes y 10% para las no residentes sobre ingresos de fuente hondureña (PwC Interaméricas, 2022). Además, ha introducido incentivos fiscales en sectores específicos, como la Ley de Promoción Turística. No obstante, Rafael Valverde señala que estas medidas podrían ser insuficientes o no las adecuadas para incentivar la inversión en el sector agrícola (R. Valverde, Comunicación personal, 2023). En cuanto a los Comités de Acción Política (CAP), aunque defienden y promueven los intereses del sector empresarial, se necesita más claridad sobre su efectividad en la mejora del ambiente de inversión. Es posible que su impacto se vea limitado por el entorno de corrupción y por las dificultades regulatorias en el país. Finalmente, la regulación de la competencia, supervisada por la Comisión para la Defensa y Promoción de la Competencia, tiene como objetivo prevenir y sancionar las prácticas anticompetitivas (Organization for Economic Cooperation and Development [OECD], 2011). Sin embargo, la eficacia de este regulador ha sido cuestionada, y junto con los problemas señalados por Pedro Barquero sobre la inseguridad jurídica (P. Barquero, Comunicación personal, 2023), resulta en un marco de inversión incierto. La corrupción y la falta de transparencia han afectado la eficacia de la regulación de la competencia, lo que limita el efecto de esta política en la creación de un entorno equitativo para las empresas.

En lo que respecta a los subsidios del gobierno, los datos indican que el gasto en estos ha aumentado significativamente durante la última década, alcanzando el 17.2% del gasto total del

gobierno en 2020 (The World Bank, 2023d). Sin embargo, se ha cuestionado la eficacia de estos subsidios, con preocupaciones sobre su distribución equitativa y su impacto en la reducción de la pobreza. La percepción de que estos subsidios han beneficiado desproporcionadamente a los productores de gran escala en detrimento de los pequeños agricultores (Organización Mundial del Comercio [OMC], 2016) puede desalentar a los inversores interesados en apoyar a las comunidades rurales y a los pequeños productores. Esto resalta la necesidad de una mayor transparencia y una mejor gestión de los recursos públicos.

### **Entorno Económico.**

El entorno económico de Honduras presenta una serie de oportunidades y desafíos para la IED en el sector agrícola. De acuerdo con Núñez (2022), el mercado de producto, mercado de trabajo, sistema financiero y tamaño de mercado de Honduras, se encuentran en los puestos 65, 95, 71 y 100 frente a 141 economías con una puntuación de 55/100, 56/100, 60/100 y 42/100 respectivamente donde 100 es la mejor puntuación. El crecimiento económico de Honduras, a pesar de la resiliencia mostrada, ha estado sujeto a fluctuaciones. En 2019, la tasa de crecimiento del PIB fue del 3.7%, luego se contrajo un 9% en 2020 debido a los desafíos globales y los impactos de los huracanes Eta e Iota, así como la pandemia de COVID-19 (The World Bank, 2023a). Sin embargo, en 2021 la economía se recuperó en un 12.5%, impulsada por el consumo privado y la demanda de exportaciones, y se expandió un 4% en 2022 a pesar de los desafíos del huracán Julia (BCH, 2023a). Las previsiones para 2023 indican una continuación de este crecimiento con una tasa del 3.5% (The World Bank, 2023a). Esta tendencia positiva de crecimiento puede resultar atractiva para los inversores, pero también puede ser vista con cautela debido a las fluctuaciones y desafíos anteriores.

Otro factor destacable del entorno económico de Honduras de acuerdo con Casco (2023) es la significativa contribución de las remesas familiares a la economía del país. En 2022, los flujos de remesas ascendieron a USD8,683.6 millones, un 17.8% más que en 2021. Esta suma equivale a 25.3% del PIB hondureño en 2021, un aumento considerable en comparación con el 6.1% del 2001. De igual manera, las remesas representaron un 70.3% de las exportaciones de bienes y un 29.8% del gasto de

consumo final privado en 2021. La mayoría de estas remesas (87.4%) se emplean para cubrir necesidades básicas, y una significativa proporción (7.5%) se destina a la adquisición de activos, mejorando el acceso a servicios financieros y oportunidades de inversión para los hogares beneficiarios. Sin embargo, es importante considerar que la dependencia de las remesas puede generar vulnerabilidad económica, ya que estas son susceptibles a las condiciones económicas en los países de origen, especialmente Estados Unidos, donde reside el 73.2% de los remitentes (Casco, 2023).

En cuanto a la apertura comercial, las políticas implementadas en Honduras han facilitado el comercio y la IED. E. Facusse (Comunicación personal, 2023) destaca el bajo costo de las tierras y la mano de obra, así como la proximidad al mercado estadounidense, como factores atractivos para los inversores. Esta apertura comercial, junto con la diversificación económica y el acceso a nuevos mercados (The World Bank, 2023c), puede incentivar a los inversores a considerar a Honduras como un destino de inversión favorable. Sin embargo, la estabilidad de la inflación es un área de preocupación. En 2022, la inflación aumentó considerablemente al 9.1% debido a factores externos como el conflicto entre Rusia y Ucrania, la interrupción de la cadena mundial de suministros y la nueva ola de contagios de COVID-19 en China. A pesar de esto, en diciembre de 2022 se observó una desaceleración en la inflación. Este cambio en la inflación puede introducir una mayor incertidumbre para los inversores. La tasa de cambio en Honduras ha sido relativamente estable, lo cual es favorable para la IED. Una tasa de cambio estable puede reducir la incertidumbre para los inversores extranjeros y facilitar el comercio y la inversión (BCH, 2023c). La evolución del sistema financiero de Honduras es otro aspecto para considerar. El desarrollo del sistema financiero ha incrementado la confianza de los inversores extranjeros y ha contribuido a la estabilidad financiera (Núñez, 2022). Sin embargo, R. Valverde (Comunicación personal, 2023) señala que el acceso a financiamiento es limitado, lo cual podría ser un obstáculo para la inversión.

Por último, a pesar de los atractivos ventajosos que el país puede ofrecer a los inversores, como los bajos costos de tierra y mano de obra, y la proximidad al mercado estadounidense (E.



Facusse, Comunicación personal, 2023), existen desafíos significativos que deben ser superados. R. Valverde (Comunicación personal, 2023) resalta que, a pesar de la diversidad y atractivo del mercado agrícola de Honduras, la limitada disponibilidad de financiamiento puede actuar como una barrera para la IED. En este sentido, el análisis muestra que las tasas de interés competitivas, que están por debajo del 12% en promedio (BCH, 2023b), son un aspecto esencial para el desarrollo de la inversión. Sin embargo, aún existe un alto coste de crédito en ciertas áreas como el comercio y la ganadería, lo que podría dificultar el flujo de inversión en esas áreas. Otro desafío que el país enfrenta es la caída de la inversión extranjera directa (IED) en los últimos años, aunque la certificación del puerto de Honduras por las autoridades estadounidenses como un puerto seguro para exportaciones a Estados Unidos sigue siendo un factor competitivo (P. Barquero, Comunicación personal, 2023). Esta disminución en la IED podría estar relacionada con el déficit en la cuenta corriente, que indica una salida neta de capital del país, reduciendo así la disponibilidad de financiamiento para la inversión y el crecimiento económico (The World Bank, 2023c). A pesar de esto, se espera que el déficit de cuenta corriente se reduzca en los próximos años, lo que puede mejorar el entorno de inversión (BCH, 2023a). Finalmente, D. Mossi (Comunicación personal, 2023) destaca la diversidad climática de Honduras como una ventaja competitiva y promueve la inversión extranjera a través de préstamos, especialmente en la producción agrícola por contrato. Este punto es clave, ya que un ambiente agrícola diverso y favorable puede resultar en una alta tasa de retorno sobre la inversión, atractiva para inversores extranjeros (IFC, 2022).

### **Entorno Social.**

El entorno social en Honduras desde la perspectiva de los determinantes de la IED en el sector agrícola presenta un panorama desafiante, pero con potencial de mejora. Uno de los factores críticos en este análisis es el capital humano. De acuerdo con Núñez (2022), Honduras tiene una clasificación de 52 respecto al capital social y un nivel de habilidades del capital social con un puesto de 70 frente a 141 economías. A pesar de que Honduras muestra un índice de desarrollo humano medio (Programa de la Naciones Unidas para el Desarrollo [PNUD], 2020), las tasas de alfabetización de adultos y

matriculación en educación secundaria, 88.5% y 53% respectivamente (The World Bank, 2023c), sugieren que existe un déficit en la preparación técnica de la población, limitando su valor agregado y potencial atractivo para la IED. Esto coincide con las observaciones de E. Facusse; D. Mossi (Comunicación personal, 2023), quienes resaltaron la necesidad de mejorar la capacitación técnica y las capacidades de innovación de la fuerza laboral hondureña. Por otro lado, el crecimiento constante de la población, con una tasa del 1.6% en 2023 (Macrotrends, 2023), puede representar un mercado de consumo más amplio y potencialmente atractivo para los inversores extranjeros. No obstante, la emigración neta negativa (-1.3 por cada 1000 personas) (Macrotrends, 2023), junto con los problemas de sucesión generacional y la migración hacia Estados Unidos, pueden impactar negativamente la disponibilidad y estabilidad de la fuerza laboral en el sector agrícola (R. Valverde, Comunicación personal, 2023). Los indicadores económicos, como el PIB per cápita de \$2,500 y el salario familiar de subsistencia de 375 USD al mes (Trading Economics, 2023a), muestran un nivel limitado de riqueza y poder adquisitivo de la población hondureña, que podrían impactar en el consumo de bienes y servicios, incluyendo aquellos producidos por la IED en el sector agrícola. A nivel institucional, la posición 133 de Honduras en facilidad para hacer negocios (World Bank Group, 2019) y los desafíos en términos de eficiencia, transparencia y corrupción (De la Garza, 2005) pueden desincentivar la inversión extranjera. Sin embargo, las reformas para mejorar el entorno de negocios y los esfuerzos por fortalecer las instituciones, como la creación de la Misión de Apoyo contra la Corrupción y la Impunidad en Honduras (MACCIH) (Organización de los Estados Americanos [OEA], 2016), muestran la disposición del país para mejorar este aspecto. Adicionalmente, el esfuerzo de Honduras por integrarse a la economía global y regional a través de la membresía en la OMC y el SICA y la firma de varios acuerdos de libre comercio (Cámara de Comercio Hondureño Americana [AmCham Honduras], 2023) podría facilitar la atracción de la IED en el sector agrícola. Finalmente, aunque la situación de violencia en Honduras ha mejorado en los últimos años, la tasa de homicidios sigue siendo más alta que la tasa mundial y regional, lo cual puede ser un factor disuasorio para la IED (PNUD, 2023). A pesar

de los desafíos, las mejoras son notorias, esto sugiere que el desarrollo de políticas correctivas puede mejorar en gran manera el entorno social de Honduras.

### **Entorno Tecnológico.**

El entorno tecnológico dentro del análisis PESTEL de Honduras revela desafíos significativos y oportunidades para el sector agrícola y la IED. Según Núñez (2022), el país se encuentra en el puesto 126 en publicaciones científicas, 124 en gastos en Investigación y Desarrollo (I+D) y 117 en la categoría de prominencia de las instituciones de investigación con puntuaciones sobre 100 de 60, 0.5 y 0 respectivamente. A pesar de la baja inversión en I+D por parte de Honduras, representando solo el 0.04% de su PIB (Burgos, 2022), es evidente que el país está intentando mejorar esta área a través de instituciones como la Secretaría Nacional de Ciencia, Tecnología e Innovación. La inversión en I+D es una determinante crucial de la IED, por lo que el contraste con países como México (0.32% de su PIB), Argentina (0.28%) y Costa Rica (3.06%) destaca el potencial insatisfecho de Honduras en este aspecto. Según D. Mossi (Comunicación personal, 2023), la inversión adicional en I+D podría impulsar la productividad y competitividad de Honduras, un punto que debe ser tomado en cuenta por los posibles inversores y el gobierno. En lo que respecta a los avances tecnológicos y la infraestructura, se identifican mejoras en el uso de las TIC en el sector agrícola hondureño, como la adopción de tecnologías modernas, por ejemplo, la agricultura digital o de precisión (Organización de las Naciones Unidas para la Alimentación y la Agricultura [FAO], 2020). Sin embargo, la percepción de E. Facusse; R. Valverde (Comunicación personal, 2023) sugiere que la adopción de tecnología aún es baja, limitando la eficiencia y productividad. Esta brecha tecnológica puede representar una oportunidad para los inversores interesados en introducir nuevas tecnologías. Por otro lado, la promoción de inversiones en tecnología para mejorar la productividad de los sistemas agroalimentarios, particularmente en zonas de subsistencia como el corredor seco, es una señal positiva para la IED (FAO, 2020). El apoyo institucional y financiero, como el proyecto “Desarrollo Rural y Productividad” financiado por el BID, son iniciativas que podrían resultar atractivas para los inversores. Además, la propuesta de P. Barquero (Comunicación personal, 2023) sobre la necesidad de invertir en

infraestructura tecnológica, como la internet de banda ancha, también debe ser considerada. El desarrollo de esta infraestructura es un factor atractivo para la IED, ya que puede facilitar la adopción y expansión de tecnologías emergentes en el sector agrícola. A pesar de que la adopción de tecnología en Honduras ha sido moderada, se destaca un crecimiento en su uso, en particular entre los pequeños agricultores, las mujeres y los jóvenes (FAO, 2020). Este hecho representa una tendencia alentadora que podría ayudar a superar las barreras tecnológicas y potenciar la competitividad en el sector agrícola, convirtiéndose en un factor atractivo para la IED.

### **Entorno Ambiental.**

Honduras evidencia una dualidad entre las ricas oportunidades que ofrece su diversidad de recursos naturales y los desafíos y amenazas que representa el cambio climático, la explotación insostenible y la gobernanza débil. Honduras, según el informe "Creando mercados en Honduras" del IFC, posee una diversidad significativa de recursos naturales, con tierras fértiles, agua y biodiversidad (IFC, 2022), lo cual indica un gran potencial para la producción agrícola y forestal. Esta diversidad natural, como señala P. Barquero (Comunicación personal, 2023), podría ser atractiva para la inversión en sectores como el ecoturismo y otros relacionados. No obstante, la explotación insostenible de estos recursos, con un 44.5% de la biodiversidad degradada, una compactación de suelos del 15.4% y una reducción de cobertura vegetal del 13.9% (Gobierno de Honduras, 2017), plantea una amenaza significativa para la viabilidad a largo plazo de la inversión en el sector agrícola. En cuanto al cambio climático, se destaca la vulnerabilidad de Honduras. Según la IFC (2022), los impactos del cambio climático, incluyendo cambios en los patrones de precipitación, aumento de las temperaturas y eventos climáticos extremos más frecuentes, representan altos riesgos para el sector agrícola. Esta observación es apoyada por E. Facusse; R. Valverde (Comunicación personal, 2023), quienes enfatizan la necesidad de una adaptación significativa en la agricultura para enfrentar este cambio. En términos de políticas ambientales, Honduras ha evolucionado hacia una mayor sostenibilidad y gestión de los recursos naturales con la Ley General del Ambiente (1993). Sin embargo, la implementación de estas políticas presenta desafíos, particularmente debido a la falta de capacidad institucional y corrupción

(Umaña, 2002) (2002). La seguridad jurídica, especialmente en el sector ambiental, se considera un factor importante para los inversores, y la falta de cumplimiento y aplicación de las leyes y regulaciones ambientales puede representar un riesgo para las inversiones. La gestión efectiva de los recursos naturales es esencial para la sostenibilidad del sector agrícola. Aunque existen desafíos en esta área en Honduras, también se observan iniciativas prometedoras, como los esfuerzos de manejo comunitario de bosques y áreas protegidas (World Bank Group, 2019). Estas iniciativas podrían ser vistas como oportunidades para la inversión sostenible en el sector agrícola. Finalmente, la inversión en energías renovables se destaca como un sector potencialmente atractivo para la inversión en el país (D. Mossi, Comunicación personal, 2023). Esta idea se alinea con los retos del cambio climático y la necesidad de una gestión sostenible de los recursos naturales.

#### **Entorno Legal.**

Todos los profesionales consultados coincidieron en la relevancia de la seguridad jurídica y el fortalecimiento del estado de derecho como prerequisites para atraer inversión extranjera (P. Barquero, Comunicación personal, 2023; E. Facusse, Comunicación personal, 2023; D. Mossi, Comunicación personal, 2023; R. Valverde, Comunicación personal, 2023). La seguridad jurídica, vista como un pilar de la IED, se ha visto comprometida por la debilidad del sistema judicial y la falta de transparencia. El informe del Departamento de Estado de los Estados Unidos, por ejemplo, destacó que la corrupción y la opacidad del sistema judicial suponen obstáculos significativos (U.S. Department of State, 2022). Sin embargo, se están tomando medidas para fortalecer este aspecto, como la creación de la Comisión de Seguridad Agraria en 2023 para proteger los derechos de propiedad (Swissinfo.ch, 2023). Aun así, las preocupaciones persisten, como la mora judicial y la falta de jueces especializados, que pueden afectar la seguridad jurídica y por ende, la confianza de los inversores (Consejo Nacional de Inversiones Honduras [CNI], 2021).

La protección de los derechos de propiedad es otra área de interés para los inversores, que se ha enfrentado a desafíos similares a los de la seguridad jurídica en general. Sin embargo, el establecimiento de la Comisión de Seguridad Agraria también se percibe como un paso positivo en

esta dirección. En términos de leyes de inversión, Honduras ha implementado medidas para atraer la IED, como la Ley de Promoción de la Inversión y Empleo. No obstante, la cancelación de las Zonas de Empleo y Desarrollo Económico (ZEDE) en 2023, debido a controversias sobre la cesión de soberanía a extranjeros, supone un cambio significativo en el panorama legal (Núñez, 2022). Este hecho obliga a buscar nuevos enfoques y estrategias para incentivar la IED, como el plan para atraer inversiones en sectores estratégicos y la introducción del modelo de contrato TOT (Construir, Operar y Transferir) (CNI, 2022). La regulación laboral es otro aspecto de consideración para los inversores.

A pesar de una clasificación relativamente favorable de 133/190 en facilidad para hacer negocios, según el informe *Doing Business 2022* del Banco Mundial, la protección de los derechos de los trabajadores en Honduras es baja, lo que podría suscitar preocupaciones sobre la responsabilidad social y el capital humano (World Bank Group, 2019). En cuanto a las regulaciones ambientales y comerciales, se han implementado leyes para proteger el medio ambiente y facilitar el comercio, que son aspectos de interés para los inversores en el sector agrícola. Sin embargo, será crucial observar cómo se aplican y cumplen estas leyes en la práctica. Finalmente, la estructura de impuestos y aranceles de Honduras, con un impuesto a la renta del 25% para las empresas residentes y del 10% para las no residentes (PwC Interaméricas, 2022), junto con las medidas de simplificación aduanera, pueden ser atractivas para los inversores. No obstante, estas condiciones deben verse en conjunto con otros aspectos del entorno legal para evaluar su impacto en la IED.

## **Discusión**

En Honduras el flujo de IED presenta variaciones a lo largo del período 2000-2022 no obstante, los niveles de capital extranjero recibido han ido en crecimiento respecto al año 2001. Dichas inversiones se originan principalmente de la región de Norte América donde Estados Unidos es el principal país inversor en el territorio de Honduras, sin embargo, en los últimos diez años, la región de América Central ha incrementado su participación en la inversión extranjera directa donde Guatemala destaca como el principal país inversor del mismo modo, en la región del Caribe, Bermudas y Bahamas son los principales inversores extranjeros. El destino de las entradas de IED se ha concentrado en los

sectores de almacenaje, transporte y telecomunicaciones seguido por el sector de servicios financieros, industria de bienes para la transformación (maquila) e industria manufacturera. Por otro lado, el sector de hotelería y restaurantes cumple un papel clave ya que es uno de los sectores que captó los mayores flujos de entrada de inversiones postpandemia reflejado en la recuperación de los niveles de IED del país en el año 2021. Estos hechos ubican a Honduras como el tercer país más atractivo de Centroamérica para la inversión de capital externo, asimismo, su flujo de IED lo ubica sobre países como Ecuador y Bolivia

A pesar del positivo desempeño de la inversión externa de diversas actividades económicas del país, el sector agrícola de Honduras ha captado bajos niveles de inversión y la tendencia del flujo de IED del sector es decreciente notoriamente desde el año 2003. Debido a los bajos niveles de IED en el sector agropecuario, este no ha sido suficientemente atractivo para inversionistas extranjeros considerando que el país posee un alto potencial de inversión en el sector por la diversidad en condiciones agroclimáticas, ubicación estratégica para la exportación de bienes y acuerdos de libre comercio con distintos países.

El análisis del macroentorno de Honduras revela determinantes internos y externos para la atracción de inversiones extranjeras siendo los internos la estabilidad política, impuestos y aranceles, tamaño de mercado, inflación y tasas de cambio, infraestructura, estabilidad económica, capital humano, nivel de corrupción y delincuencia, disponibilidad tecnológica, inversiones en I+D, seguridad jurídica, recursos ambientales y políticas ambientales; por otro lado los factores externos comprende la globalización y la apertura comercial. Los determinantes internos identificados a través del análisis PESTEL, apoyado por la opinión de expertos sugiere que en el entorno político existen barreras de inversión al sector agrícola donde una de las principales es la inestabilidad política e ineficiencia administrativa que han limitado principalmente la atracción de inversiones de capital extranjero aunado a ello, el alto nivel de corrupción presente en el gobierno y la deficiente regulación del comercio informal restringen en gran medida las inversiones en todos los sectores económicos.

Las políticas e iniciativas para fomentar la atracción de inversiones externas han sido insuficientes e inadecuadas en el país. El entorno económico del sector agrícola de Honduras presenta tanto barreras como oportunidades que influyen en la atracción de IED. Los principales desafíos se constituyen por la variación del crecimiento económico, falta de acceso financiero y fluctuaciones de las tasas de inflación por su parte, la opinión de expertos sugiere que los principales atractivos son el bajo costo de las tierras y mano de obra, tamaño de mercado, apertura comercial del país y ubicación estratégica para el acceso a mercados de exportación. El entorno social del sector agrícola presenta distintos puntos de mejora.

En Honduras el nivel de desarrollo humano es medio con tasas de matriculación en educación secundaria del 53% que implica un bajo nivel de capacitación técnica del capital humano lo que disminuye su valor agregado y potencial de atracción de IED, aunado a ello, las tasas de emigración disminuyen la fuerza laboral disponible en el sector agropecuario del país. Por su parte, los bajos ingresos en los salarios de subsistencia suponen una limitante en el poder adquisitivo y nivel de consumo de bienes y servicios de la población agrícola hondureña la cual es predominada por pequeños productores. En cuanto al sector tecnológico, el país está atrasado en investigación y desarrollo tecnológico, asimismo, los niveles de inversión a I+D es bajo a pesar de los esfuerzos del gobierno a través de la creación de secretarías para el desarrollo tecnológico. Además, la adopción de nueva tecnología en el sector agropecuario es baja lo que limita la eficiencia y productividad.

El entorno ambiental del país es atractivo para inversiones agropecuarias debido a la diversidad agroclimática y recursos naturales con alto potencial de explotación, sin embargo, existen desafíos e incertidumbres causadas por desastres naturales y efectos abióticos relacionados con el cambio climático que desincentivan la inversión a dicho sector principalmente. Finalmente, el entorno legal del país sugiere que en Honduras existe un problema grave en la seguridad jurídica la cual es una de las principales barreras de atracción de inversores extranjeros al sector agrícola y que en opinión de expertos la seguridad jurídica y estado de derecho sólido constituyen pilares para la IED. Por otro lado, la corrupción, opacidad del sistema judicial y falta de protección de los derechos de propiedad



de los inversores representan obstáculos que reducen la confianza en la inversión y adquisición de tierras para la producción agropecuaria.

## Conclusiones

La inversión extranjera directa es un factor de importancia para el crecimiento y desarrollo socioeconómico al permitir el acceso a capital, tecnología, creación de empleos, mejoras en la infraestructura y creación de nuevos mercados de comercio. En los últimos años, los flujos de inversiones extranjeras se han visto afectados por eventos de impacto global. En Honduras, el comportamiento de los flujos de inversión ha sido variable durante las últimas dos décadas, sin embargo, su tendencia es creciente. No obstante, la distribución de las inversiones extranjeras en las distintas actividades y/o sectores económicos del país es parcial lo que ha generado un crecimiento desigual de los sectores.

Según los hallazgos del análisis histórico de los flujos de IED en Honduras por sector económico y el análisis PESTEL del entorno apoyado por la opinión de expertos en inversiones, se concluye que a pesar de la serie de limitantes que restringen la atracción de capital extranjero, el potencial de inversión al sector agrícola es alto y no explotado. El análisis de flujos de IED y el clima de inversiones sugiere que el país es atractivo para inversiones extranjeras no obstante el sector agrícola no es suficientemente atractivo. Dentro de las principales barreras que afectan la atracción de inversiones al sector destaca la inseguridad jurídica por la falta de protección al derecho de propiedad, asimismo, no existe un estado de derecho sólido.

El alto flujo de remesas al interior del país ocasiona un impacto significativo al sector fenómeno que podría ser un indicio de la presencia del mal holandés, una teoría económica que sostiene que una gran afluencia de recursos (como las divisas) puede tener un efecto negativo en la competitividad de los bienes transables, como los productos agrícolas. Finalmente, la falta de desarrollo y adopción tecnológica que, aunado a la débil adaptación de los efectos del cambio climático, reducen la productividad y competitividad del sector para la inversión.

A pesar de la existencia de políticas, regímenes e iniciativas que favorecen la IED, los efectos en la atracción de la atención de inversores son renuentes y debe fortalecerse la integración del sector

privado y público para la generación de políticas de comercio e inversión bajo los estándares de comercio formal para mejorar los estándares de atracción de inversiones extranjeras.

Basándonos en las conclusiones de este estudio, se han identificado una serie de estrategias políticas clave que se recomienda implementar con el objetivo de fomentar la IED en el sector agrícola de Honduras. Estas estrategias son las siguientes:

Mejorar la estabilidad política y fortalecer la eficiencia en la administración pública para generar confianza e incentivar a la inversión extranjera al sector agropecuario de Honduras.

Impulsar la seguridad jurídica mediante reformas que agilicen los procesos legales, reduzcan la mora judicial y fortalezcan la protección de los derechos de propiedad, asimismo, elaborar planes para promover la transparencia en todos los niveles, especialmente en el sistema judicial y las instituciones relacionadas con la inversión a través del fortalecimiento del estado de derecho y la gobernanza, garantizando el cumplimiento efectivo de las leyes y regulaciones comerciales y laborales.

Generar alianzas y/o acuerdos estratégicos entre entidades gubernamentales, privadas y educativas como Zamorano para promover la inversión en investigación y desarrollo agrícola para mejorar la productividad y competitividad del sector.

Fortalecer el capital humano y las capacidades técnicas de la fuerza laboral agrícola a través de programas de capacitación y educación especializados en el área agrícola.

Fomentar alianzas y asociaciones público-privadas que impulsen la inversión agrícola, incluyendo la cooperación con organismos internacionales y la participación del sector empresarial.

## Referencias

- Alfaro, L. (2017). Gains from Foreign Direct Investment: Macro and Micro Approaches. *World Bank Economic Review*, 30(Supplement\_1), S2-S15. <https://doi.org/10.1093/wber/lhw007>
- Arias, D., Arias, R. y Gurria, M. (2006). *Inversión extranjera directa en el sector agropecuario de Centroamérica: El caso de Honduras*. Washington, D.C. Banco Interamericano de Desarrollo. <https://publications.iadb.org/es/publicacion/15771/inversion-extranjera-directa-en-el-sector-agropecuario-de-centroamerica-el-caso>
- Association for a More Just Society. (2020). *Corruption in Honduras*. Association for a More Just Society USA. <https://www.asj-us.org/learn/corruption-in-honduras#:~:text=Honduras%20has%20some%20of%20the,Honduran%20systems%20serve%20its%20people.>
- Baiter-Barreto, M. A., Durana-Ángel, C., Jiménez, G., Saavedra Ávila, A. y Villamil, S. (2022). *Informe especial de estabilidad financiera: Coyuntura macroeconómica y financiera en Centroamérica - Segundo semestre de 2022* (Informes Especiales de Estabilidad Financiera). <https://repositorio.banrep.gov.co/handle/20.500.12134/10588>  
<https://doi.org/10.32468/mac-fin-cetam.sem2-2022>
- Banco Central de Honduras. (2016). *Flujos de Inversión Extranjera Directa: Al IV Trimestre de 2016*. Banco Central de Honduras. Informe de Inversión Extranjera Directa en Honduras. <https://www.bch.hn/estadisticas-y-publicaciones-economicas/sector-externo/informes-y-publicaciones/informes-ediciones-anteriores/informe-de-inversion-extranjera-directa>
- Banco Central de Honduras. (2017). *Flujos de Inversión Extranjera Directa: Al IV Trimestre de 2017*. Banco Central de Honduras. <https://www.bch.hn/estadisticas-y-publicaciones-economicas/sector-externo/informes-y-publicaciones/informes-ediciones-anteriores/informe-de-inversion-extranjera-directa>
- Banco Central de Honduras. (2022a). *Informe de balanza de pagos, posición de inversión internacional y deuda externa: IV Trimestre de 2022* (Informe de Balanza de Pagos, Posición de Inversión Internacional y Deuda Externa). Honduras. Banco Central de Honduras. [https://www.bch.hn/estadisticos/EME/Informe%20BOP%20PII%20y%20Deuda/Informe%20de%20Balanza%20de%20Pagos%20Posici%C3%B3n%20de%20Inversi%C3%B3n%20Internacional%20y%20Deuda%20Externa%20IV%20trim\\_2022.pdf#search=inversi%C3%B3n%20extranjera%20directa](https://www.bch.hn/estadisticos/EME/Informe%20BOP%20PII%20y%20Deuda/Informe%20de%20Balanza%20de%20Pagos%20Posici%C3%B3n%20de%20Inversi%C3%B3n%20Internacional%20y%20Deuda%20Externa%20IV%20trim_2022.pdf#search=inversi%C3%B3n%20extranjera%20directa)
- Banco Central de Honduras. (2022b). *Inversión Extranjera Directa por Actividad Económica*. Banco Central de Honduras. Series de Inversión Extranjera Directa. <https://www.bch.hn/estadisticos/EME/Paginas/Series-de-Inversion-Extranjera-Directa.aspx>
- Banco Central de Honduras. (2022c). *Producto Interno Bruto Enfoque de la Producción*. Banco Central de Honduras. Producto Interno Bruto Anual (Base 2000). [https://www.bch.hn/estadisticas-y-publicaciones-economicas/sector-real/cuentas-nacionales-anuales-base-2000/producto-interno-bruto-\(base-2000\)](https://www.bch.hn/estadisticas-y-publicaciones-economicas/sector-real/cuentas-nacionales-anuales-base-2000/producto-interno-bruto-(base-2000))
- Banco Central de Honduras. (2022). *Series de Balanza de Pagos*. Banco Central de Honduras. <https://www.bch.hn/estadisticas-y-publicaciones-economicas/sector-externo/balanza-de-pagos/series-de-balanza-de-pagos>

- Banco Central de Honduras. (2022d). *Series de Inversión Extranjera Directa*. Banco Central de Honduras. <https://www.bch.hn/estadisticos/EME/Paginas/Series-de-Inversion-Extranjera-Directa.aspx>
- Banco Central de Honduras. (2023a). *Programa Monetario 2023-2024*. Banco Central de Honduras. Programa Monetario. <https://www.bch.hn/politica-institucional/politica-monetaria/programa-monetario>
- Banco Central de Honduras. (2023b). *Tasas Máximas sobre Préstamos por Actividad Económica en Moneda Extranjera*. Banco Central de Honduras. Tasas de Interés Máximas. <https://www.bch.hn/estadisticas-y-publicaciones-economicas/sector-monetario/tasas-de-interes>
- Banco Central de Honduras. (2023c). *Tipo de Cambio Serie Mensual*. Banco Central de Honduras. Tipo de Cambio de Compra y Venta. <https://www.bch.hn/estadisticas-y-publicaciones-economicas/tipo-de-cambio-nominal>
- Burgos, J. (2022). *La ciencia y tecnología como instrumento de desarrollo en Honduras*. <https://criterio.hn/la-ciencia-y-tecnologia-como-instrumento-de-desarrollo-en-honduras/>
- Cámara de Comercio Hondureño Americana. (2023). *Otros Tratados de Libre Comercio*. AmCham Honduras. <https://amchamhonduras.org/web/otros-tratados/>
- Casco, E. T. (2023). *Remesas Familiares en Honduras 2017-2022*. Banco Central de Honduras. <https://www.bch.hn/estadisticos/DIE/Investigaciones%20economicas/Remesas%20Familiares%20en%20Honduras%202017-2022.pdf>
- Comisión Económica para América Latina y el Caribe. (2022). *La Inversión Extranjera Directa en América Latina y el Caribe 2022*. CEPAL. <https://repositorio.cepal.org/handle/11362/48520>
- Consejo Nacional de Inversiones Honduras. (2021). *La seguridad jurídica como mecanismo de protección a las inversiones en Honduras*. Consejo Nacional de Inversiones Honduras (CNI). <https://www.cni.hn/la-seguridad-juridica-como-mecanismo-de-proteccion-a-las-inversiones-en-honduras/#:~:text=La%20seguridad%20jur%C3%ADdica%20en%20Honduras,se%20les%20pueda%20ofrecer%20la>
- Consejo Nacional de Inversiones Honduras. (2022). *Gobierno empieza a ejecutar un plan para la atracción de inversiones para el país*. Consejo Nacional de Inversiones Honduras (CNI). <https://www.cni.hn/gobierno-comienza-a-ejecutar-un-plan-para-la-atraccion-de-las-inversiones-para-el-pais/>
- De la Garza, U. (2005). La Inversión Extranjera Directa (IED), teorías y prácticas. *Innovaciones De Negocios*, 2(3), 17–33. <https://doi.org/10.29105/rinn2.3-2>
- Deutsche Welle (2023). China y Honduras establecen relaciones diplomáticas. DW. <https://www.dw.com/es/china-y-honduras-establecen-relaciones-diplom%C3%A1ticas/a-65124206>
- Flora, P. y Agrawal, G. (2014). Determinants of Direct Foreign Investment as a Means of International Market Entry: A Review. *Indian Journal of Economics and Development*, 2(4), 63–83.
- Gobierno de Honduras. (2017). *Mapa nacional de degradación de tierras*. <http://www.miambiente.gob.hn/blog/view/mapa-nacional-de-degradacion-de-tierras>

- International Finance Corporation. (2022). *Creating Markets in Honduras: Country Private Sector Diagnostic*. Fostering Private Sector Development for a Resilient and Inclusive Economy. Washington, D.C. International Finance Corporation. <https://www.ifc.org/en/insights-reports/2022/cpsd-honduras>
- International Monetary Fund. (2009). *Balance of payments manual and international investment position manual* (6. ed. (BPM6)). International Monetary Fund.
- Macrotrends. (2023). *Honduras - 2023*. <https://www.macrotrends.net/countries/HND/honduras/>
- Malhotra, N. K. (2008). *Investigación de Mercados* (M. E. Ortiz Salinas, Trad.) (5ª ed.). Pearson Educación.
- Núñez, O. (2022). *Honduras: Gestión pública para mejorar la atracción de la inversión y el desarrollo humano* (Desarrollo Humano para la Transformación núm. 11). Honduras. Programa de la Naciones Unidas para el Desarrollo. <https://www.undp.org/sites/g/files/zskgke326/files/2022-06/pnud-hn-coleccion-desarrollo-humano-bloque-fundamentos-11-2022.pdf>
- Oquellí, V. (2021). *IMF increases to USD769 million the availability of credit in favor of Honduras*. Garcia & Bodan Attorneys. <https://garciabodan.com/en/imf-increases-to-usd769-million-the-availability-of-credit-in-favor-of-honduras/>
- Organización de las Naciones Unidas para la Alimentación y la Agricultura. (2020). *Mayor adopción de tecnologías en Honduras*. Organización de las Naciones Unidas para la Alimentación y la Agricultura. <https://www.fao.org/support-to-investment/our-work/success-story-detail/es/c/1307173/>
- Organización de los Estados Americanos. (2016). *Misión de Apoyo contra la Corrupción y la Impunidad en Honduras*. Organización de los Estados Americanos (OEA). <https://www.oas.org/es/sap/dsdme/maccih/new/mision.asp#:~:text=La%20MACCIH%20trabaja%20con%20las,provenientes%20de%20actos%20de%20corrupci%C3%B3n.>
- Organización Mundial del Comercio. (2016). *Honduras ratifica el Acuerdo sobre Facilitación del Comercio*. OMC. [https://www.wto.org/spanish/news\\_s/news16\\_s/fac\\_15jul16\\_s.htm](https://www.wto.org/spanish/news_s/news16_s/fac_15jul16_s.htm)
- Organization for Economic Cooperation and Development. (2011). *OCDE Definición Marco de Inversión Extranjera Directa* (4ª ed.). OECD. <https://doi.org/10.1787/9789264094475-es>
- Perera, R. (2017). *The PESTLE Analysis* (2ª ed.). Nerdynaut.
- Programa de la Naciones Unidas para el Desarrollo. (2020). *Informe sobre Desarrollo Humano 2020: La próxima frontera - El desarrollo humano y el Antropoceno*. Informes sobre Desarrollo Humano. United Nations. <https://hdr.undp.org/system/files/documents/global-report-document/hdr2020spinformesobredesarrollohumano2020pdf.pdf>
- Programa de la Naciones Unidas para el Desarrollo. (2023). *Análisis sobre violencia y seguridad ciudadana en Honduras 2022*. Programa de la Naciones Unidas para el Desarrollo. <https://www.undp.org/es/honduras/noticias/analisis-sobre-la-situacion-de-la-violencia-y-seguridad-ciudadana-en-honduras-2022>
- PwC Interamérica. (2022). *Doing Business: A guide for Central America and the Dominican Republic 2022*. PwC. <https://www.pwc.com/ia/es/publicaciones/doing-business.html>

- Swissinfo.ch. (2023). *La presidenta de Honduras crea Comisión de Seguridad Agraria y Acceso a la Tierra*. [https://www.swissinfo.ch/spa/honduras-agricultura\\_la-presidenta-de-honduras-crea-comisi%C3%B3n-de-seguridad-agraria-y-acceso-a-la-tierra/48571002](https://www.swissinfo.ch/spa/honduras-agricultura_la-presidenta-de-honduras-crea-comisi%C3%B3n-de-seguridad-agraria-y-acceso-a-la-tierra/48571002)
- Tacit Intellect. (2012). *PESTLE Analysis Overview*. <http://www.tacitintellect.co.za/wp-content/uploads/2012/02/PESTLE-Analysis.pdf>
- Trading Economics. (2023a). *Honduras Current Account to GDP*. <https://tradingeconomics.com/honduras/current-account-to-gdp>
- Trading Economics. (2023b). *Honduras Indicators*. <https://tradingeconomics.com/honduras/indicators>
- Transparency International. (2022). *Corruption Perceptions Index*. <https://www.transparency.org/en/cpi/2022>
- U.S. Department of State. (2022). *2022 Investment Climate Statements: Honduras*. U.S. Department of State. <https://www.state.gov/reports/2022-investment-climate-statements/honduras/>
- Umaña, M. (2002). *Inversión Extranjera Directa en América Latina: El rol de la seguridad jurídica*. <https://www.incae.edu/sites/default/files/cen443.pdf>
- United Nations Conference on Trade and Development. (2022). *World investment report 2022: International tax reforms and sustainable investment. World Investment Report: Vol. 2022*. United Nations Publications. <https://unctad.org/publication/world-investment-report-2022>
- The World Bank. (2021). *Databank: Worldwide Governance Indicators (Political Stability and Absence of Violence)*. <https://databank.worldbank.org/source/worldwide-governance-indicators/Series/PV.EST>
- The World Bank. (2023a). *Crecimiento del PIB (% anual) - Honduras*. The World Bank. <https://datos.bancomundial.org/indicador/NY.GDP.MKTP.KD.ZG?locations=HN>
- The World Bank. (2023b). *Foreign direct investment, net inflows (BoP current US\$)*. The World Bank. <https://data.worldbank.org/indicador/BX.KLT.DINV.CD.WD>
- The World Bank. (2023c). *Honduras: panorama general*. <https://www.bancomundial.org/es/country/honduras/overview#:~:text=Asimismo%2C%20y%20a%20pesar%20de%20los,del%203%2C5%20por%20ciento.>
- The World Bank. (2023d). *Subsidies and other transfers (% of expense) - Honduras*. <https://data.worldbank.org/indicador/GC.XPN.TRFT.ZS?locations=HN>
- World Bank Group. (2019). *Economy Profile Honduras: Doing Business 2020*. Comparing Business Regulation in 190 Economies. *Doing Business*. World Bank. <http://hdl.handle.net/10986/32975>

## Anexos

### Anexo A

#### *Determinantes de la IED*

Tipo de Determinante	Determinantes	Indicadores
Económico	<p>(+) Tamaño de mercado: Las empresas buscan beneficiarse de la economía de los países receptores ya sea por la oportunidad de venta o el nivel de producción.</p> <p>(+) Tasa de crecimiento del mercado: Se observa la dinamización económica, ritmo de expansión de mercado y desarrollo de un país.</p> <p>(-) Inflación: Factor importante para determinar la estabilidad macroeconómica de un país.</p> <p>(±) Tasa de cambio: Determina como la apreciación o depreciación de la moneda puede influir en los flujos de IED. Depende mucho de los objetivos del país inversor.</p> <p>(+) Crecimiento del dinero: Aumento de la disponibilidad de dinero en una economía y al desarrollo del sistema financiero. Este crecimiento y desarrollo pueden estabilizar los sistemas financieros, lo que aumenta la confianza de los inversores extranjeros.</p> <p>(+) Apertura de intercambio o apertura comercial: Se refiere a cuán abierta es una economía al comercio internacional. Un alto grado de apertura comercial a menudo se correlaciona con un mayor flujo de IED, ya que las economías liberalizadas tienden a ofrecer más beneficios positivos para los inversores extranjeros.</p> <p>(±) Infraestructura: Instalaciones y servicios físicos básicos necesarios para el funcionamiento de una economía, como la electricidad, el agua, el transporte y las telecomunicaciones.</p>	<ul style="list-style-type: none"> <li>• PIB</li> <li>• PIB per cápita</li> <li>• PNB per cápita</li> <li>• Población total</li> <li>• Tasa de crecimiento del PIB real</li> <li>• Tasa de inflación</li> <li>• Tasa de cambio</li> <li>• Apreciación y depreciación de la moneda</li> <li>• Volatilidad de la tasa de cambio</li> <li>• Crecimiento del suministro de dinero</li> <li>• Desarrollo del sistema financiero</li> <li>• Productividad doméstica</li> <li>• Nivel de liberalización económica</li> <li>• Política comercial</li> <li>• Tasa arancelaria promedio ponderada</li> <li>• Calidad de la infraestructura física (electricidad, agua, transporte, telecomunicaciones)</li> <li>• Desarrollo de la infraestructura institucional</li> </ul>



Tipo de Determinante	Determinantes	Indicadores
Económico	<p>(±) Tasa de interés/Costo de capital: Costo de pedir prestado dinero, que es un factor importante para los inversores al tomar decisiones de inversión. Las tasas de interés más bajas hacen que sea menos costoso invertir y, por lo tanto, pueden atraer más IED.</p> <p>(+) Tasa de retorno sobre la inversión: Se refiere a las ganancias que los inversores esperan obtener de su inversión. Los inversores buscan economías donde puedan operar a un costo bajo y producir a gran escala con precios competitivos, lo que podría resultar en un mayor retorno de la inversión.</p> <p>(+) Tasa de crecimiento económico y estabilidad: La velocidad a la que crece la economía de un país y a su capacidad para mantener ese crecimiento de manera consistente a lo largo del tiempo.</p> <p>(+) Cooperación extranjera: Asistencia financiera que un país recibe de otros países u organizaciones internacionales. La recepción de una gran cantidad de ayuda extranjera puede hacer que un país en desarrollo sea más atractivo para los inversores extranjeros, ya que puede indicar un entorno de inversión más favorable.</p> <p>(+) Mercado financiero del país anfitrión: Infraestructura e instituciones financieras que permiten la compra y venta de activos financieros en un país. Un mercado financiero bien desarrollado puede ser atractivo para los inversores extranjeros, ya que puede facilitar la asignación eficiente de flujos financieros extranjeros.</p> <p>(-) Déficit de la cuenta corriente: El saldo de la cuenta corriente es un factor importante al momento de invertir, es decir que si existe un déficit en la cuenta este país no será atractivo para la colocación de capitales.</p>	<ul style="list-style-type: none"> <li>• Tasas de interés</li> <li>• Tasa de retorno esperada</li> <li>• Costos de operación</li> <li>• Precios competitivos</li> <li>• Tasa de crecimiento económico</li> <li>• Estabilidad económica</li> <li>• Tasa de crecimiento del PIB</li> <li>• Consistencia del crecimiento económico</li> <li>• Tasa de desempleo</li> <li>• Tasa de inflación</li> <li>• Cantidad de ayuda bilateral recibida</li> <li>• Acuerdos con otros países</li> <li>• Existencia de mercados financieros</li> <li>• Desarrollo de mercados financieros</li> <li>• Saldo de la cuenta corriente</li> </ul>

Tipo de Determinante	Determinantes	Indicadores
Económico	<p>(-) Impuestos: Carga financiera impuesta por el gobierno a los inversores. Los impuestos más bajos pueden atraer más inversión extranjera directa, ya que reducen el costo de la inversión.</p> <p>(-) Aranceles: Impuestos sobre las importaciones o exportaciones entre países. Los altos aranceles pueden desalentar la inversión extranjera, pero la reducción de los aranceles puede hacer que la inversión directa sea más atractiva.</p>	<ul style="list-style-type: none"> <li>• Tasas de impuestos</li> <li>• Tasas de impuestos corporativos</li> <li>• Incentivos fiscales</li> <li>• Concesiones fiscales</li> <li>• Sistema fiscal</li> <li>• Nivel de aranceles</li> <li>• Barreras no arancelarias</li> <li>• Tasas arancelarias</li> </ul>
Político	<p>(±) Estabilidad política: Medida en que un país es libre de conflicto y cambio político disruptivo. La estabilidad política puede atraer la inversión extranjera directa, mientras que la inestabilidad política puede disuadirla.</p> <p>(±) Seguridad Jurídica: Es el principio que busca asegurar la certeza, estabilidad y previsibilidad en las relaciones jurídicas. Consiste en garantizar que las leyes sean claras, estables y aplicadas de manera consistente, protegiendo los derechos y expectativas legítimas de las personas.</p> <p>(+) Política de gobierno: Políticas gubernamentales relacionadas con el marco macroeconómico, los incentivos, las exenciones fiscales, los subsidios y la repatriación fácil de capital pueden influir en la inversión extranjera directa. Las políticas gubernamentales favorables pueden actuar como un estímulo para la inversión extranjera directa.</p>	<ul style="list-style-type: none"> <li>• Nivel de estabilidad política</li> <li>• Consistencia de la política macroeconómica</li> <li>• Nivel de libertad política y civil</li> <li>• Claridad normativa</li> <li>• Estabilidad jurídica</li> <li>• Independencia judicial</li> <li>• Cumplimiento normativo</li> <li>• Políticas macroeconómicas</li> <li>• Incentivos para la inversión</li> <li>• Exenciones fiscales</li> <li>• Subsidios</li> <li>• Políticas de repatriación de capital</li> </ul>
Socioeconómico	<p>(+) Capital humano: La disponibilidad de trabajadores calificados y con educación que puede mejorar la productividad y facilitar la innovación tecnológica. Esto puede tener un impacto positivo en la atracción de la inversión extranjera directa.</p>	<ul style="list-style-type: none"> <li>• Nivel de alfabetización</li> <li>• Costos, habilidades y disponibilidad de fuerza laboral calificada</li> <li>• Calidad de la fuerza laboral</li> </ul>

Tipo de Determinante	Determinantes	Indicadores
Socioeconómico	<p>(+) Entorno favorable para los negocios: Un entorno que tiene reglas y regulaciones claramente definidas que ayudan a reducir los costos operativos y otros costos ocultos. Este ambiente atrae más inversión extranjera directa.</p> <p>(+) Recursos naturales: La disponibilidad de recursos naturales puede atraer inversión extranjera directa, especialmente si estos recursos son de mejor calidad y tienen un costo real más bajo que en el país de origen.</p> <p>(±) Instituciones: La calidad de las instituciones, que comprenden la gobernanza, la transparencia, la corrupción y la burocracia, puede influir significativamente en la atracción de inversión extranjera directa.</p> <p>(+) Aglomeración: La acumulación de actividades económicas que conducen a externalidades positivas y economías de escala. Esto está relacionado positivamente con los flujos de inversión extranjera directa.</p> <p>(-) Nivel de corrupción: La incertidumbre, la falta de transparencia y de información, es un punto negativo para la colocación de inversiones, ya que esto representa riesgos que debe tomar los inversionistas al momento de invertir.</p> <p>(+) Integración regional: El comercio y los acuerdos existentes con otros países son sumamente importantes, puesto que, la reducción de barreras arancelarias y reducción de costos comerciales son incentivos para los inversionistas</p>	<ul style="list-style-type: none"> <li>• La cantidad de políticas relacionadas con la inversión extranjera directa que se han cambiado para ser más amigables con la inversión extranjera directa</li> <li>• Presencia de políticas comerciales orientadas hacia el exterior</li> <li>• Cultura empresarial del país</li> <li>• Abundancia de recursos naturales</li> <li>• Calidad de las instituciones</li> <li>• Cantidad de burocracia y corrupción en un país</li> <li>• Calidad de la información, bancos e instituciones legales</li> <li>• Nivel de aglomeración en una región</li> <li>• Evidencia de externalidades de aglomeración</li> <li>• Índice de percepción de corrupción</li> <li>• Índice de corrupción empresarial</li> <li>• Índice de soborno</li> <li>• Índice de transparencia en contratación pública</li> <li>• Existencia de un entorno de inversión predecible</li> <li>• Grado de integración con la economía mundial</li> <li>• Existencia de acuerdos comerciales entre economías</li> <li>• Existencia de tratados comerciales</li> </ul>
Científico	<p>(+) Investigación y desarrollo (I+D): La investigación y el desarrollo son una fuente positiva para la atracción IED, ya que esto reduce el costo al momento de adquirir mano de obra calificada.</p>	<ul style="list-style-type: none"> <li>• Gasto en I+D como porcentaje del PIB</li> <li>• Número de patentes registradas</li> <li>• Número de investigadores por cada mil habitantes</li> <li>• Gasto en I+D per cápita</li> </ul>

Tipo de Determinante	Determinantes	Indicadores
	(+) Avances tecnológicos: Los avances tecnológicos y de innovación, permiten que exista mayor desarrollo lo cual es atractivo para los inversionistas.	<ul style="list-style-type: none"> <li>• Índice de innovación</li> <li>• Acceso a tecnologías de la información y comunicación (TIC)</li> <li>• Infraestructura de telecomunicaciones y banda ancha</li> <li>• Grado de adopción de tecnologías disruptivas, como inteligencia artificial, internet de las cosas (IoT) y blockchain</li> </ul>

## Anexo B

### *Guion de entrevistas a profundidad con expertos en inversión*

#### **Guion de Entrevistas a Profundidad sobre la Inversión Extranjera Directa en Honduras**

##### **Introducción**

- Presentación del entrevistador y declaración del propósito de la entrevista.
  - Especificación de los términos de uso de la información obtenida.
- 1. Experiencia de IED en Honduras**
    - ¿Podría describir brevemente su experiencia en la inversión de capitales en Honduras y, si aplica, en el sector agrícola?
  - 2. Identificación de Determinantes de la IED en Honduras**
    - ¿Qué determinantes considera más relevantes en la decisión de inversión en Honduras?
  - 3. Barreras y Oportunidades para la IED en Honduras**
    - ¿Cuáles han sido las principales barreras que ha enfrentado al invertir en Honduras?
    - ¿Qué oportunidades únicas o específicas cuenta Honduras para incentivar la inversión en particular, en el sector agrícola?
  - 4. Rol de las Instituciones Locales y Gobierno**
    - ¿Qué papel han desempeñado las organizaciones locales como COHEP, ANDI, CCIC y el gobierno de Honduras para la decisión de inversión?
    - ¿Qué medidas o políticas podrían implementarse para facilitar y/o mejorar la atracción de IED al sector agrícola?
  - 5. Evolución y Cambios Observados en el Ambiente de Negocios en Honduras**
    - ¿Ha observado cambios o mejoras en el ambiente de negocios o en la reducción de barreras a la IED?
    - ¿Existen ejemplos de proyectos exitosos de IED en el sector agrícola de Honduras que hayan contribuido al desarrollo del país?
  - 6. Consejos y Recomendaciones para Futuros Inversionistas en Honduras**
    - ¿Qué consejos o recomendaciones darían a otros inversionistas extranjeros que estén considerando invertir en el sector agrícola hondureño?

##### **Conclusión**

- Resumen de los puntos discutidos
- Información sobre el uso de la información recopilada
- Agradecimiento al entrevistado

## Anexo C

### *Análisis del Macroentorno del Sector Agrícola en Honduras (Análisis PESTEL)*

Entorno	Variable	Resultados
Político	Estabilidad Política	Ha mostrado mejoras según el índice de estabilidad política del Banco Mundial, aunque aún se encuentra en el cuartil inferior con una puntuación de -0.6 en 2021 (The World Bank, 2021). Sin embargo, el país ha experimentado inestabilidad política en el pasado, con cambios frecuentes de gobierno y protestas civiles. Según el informe de Freedom House, los derechos políticos también reflejan una situación mixta, con una puntuación de 22/40 (Freedom House, 2023). Aunque se han implementado reformas electorales y se han logrado elecciones libres y justas en ciertos aspectos, persisten desafíos significativos en términos de transparencia electoral, influencia de élites y grupos extrapartidistas, así como subrepresentación de minorías étnicas, diversidad de sectores y mujeres en la política. Además, hay preocupaciones sobre la concentración de poder en el ejecutivo, corrupción y falta de transparencia en el gobierno (Freedom House, 2023).
	Corrupción	Es un problema significativo, con una puntuación de 23/100 en el Índice de Percepción de la Corrupción de Transparency International para 2022, ubicándose en el puesto 157/180 (Transparency International, 2022). Esta situación se ve agravada por la falta de transparencia y la debilidad de las instituciones públicas. Para abordar este problema, el gobierno ha establecido la Misión de Apoyo contra la Corrupción y la Impunidad en Honduras (MACCIH) en 2016 (OEA, 2016). En 2018, la corrupción tuvo un costo para Honduras de más de \$2 mil millones, lo que representa el 12.5% de su PIB (ASJ USA, 2020).
	Relaciones Internacionales	Estas desempeñan un papel importante en su atractivo para la IED. Recientemente, el país estableció relaciones diplomáticas con China, lo que podría abrir nuevas oportunidades de inversión (DW, 2023). Además, mantiene sólidos lazos con la Unión Europea y los Estados Unidos, que son fuentes importantes de IED. El país ha implementado una política comercial abierta y en expansión, demostrada por sus 10 Acuerdos Comerciales Regionales (ACR) con 36 países, la mayoría de los cuales son pluripartitos. Estos acuerdos abarcan el comercio de bienes y servicios, e incluyen disposiciones sobre inversión extranjera y medidas no arancelarias (CNI Honduras, 2020). Honduras es miembro de la Organización Mundial del Comercio (OMC) y otorga el trato de Nación Más Favorecida (NMF) a sus socios comerciales. Además, forma parte del Sistema de Integración Centroamericana (SICA), que permite el libre comercio entre los países de Centroamérica. (CNI Honduras, 2020).

Entorno	Variable	Resultados
Político	Impuestos y Aranceles	<p>Se ha estado simplificando el sistema de impuestos y aranceles para atraer más IED. La Dirección Adjunta de Rentas Aduaneras ha implementado medidas de simplificación aduanera para facilitar el comercio. El impuesto sobre la renta es del 25% para empresas residentes y del 10% para empresas no residentes sobre los ingresos de fuente hondureña. El gobierno ha introducido incentivos fiscales, como la exención del 15% del impuesto sobre ventas para proyectos agrícolas. El gobierno hondureño ha estado trabajando para mejorar la eficiencia y transparencia en la administración de impuestos y aduanas, aunque aún enfrenta desafíos en estas áreas, según el informe de clima de inversión del Departamento de Estado de los Estados Unidos (U.S. Department of State, 2022).</p>
	Políticas de Inversión	<p>Se han implementado políticas para atraer la IED. La Ley de Promoción de la Inversión y Empleo ofrece incentivos fiscales a los inversores, mientras que la Ley de Zonas de Empleo y Desarrollo Económico (ZEDE) establece zonas especiales para atraer inversiones. Sin embargo, las ZEDE fueron canceladas debido a controversias relacionadas con la cesión de soberanía a extranjeros (Núñez, 2022). A pesar de esto, el gobierno ha lanzado un plan para atraer inversiones en sectores estratégicos como agricultura, infraestructura y energía. Se ha propuesto un nuevo modelo de contrato, el TOT (Construir, Operar y Transferir), que se aplicará a diferentes sectores, incluyendo el agrícola, para fomentar la inversión privada y pública con el Gobierno como actor principal y sin el uso de fideicomisos (CNI Honduras, 2022). Además, se han establecido incentivos fiscales, como exenciones de impuestos sobre la renta y ventas, y depreciación acelerada de activos fijos para ciertos tipos de proyectos (Dentons, 2023).</p>
	Comités de Acción Política (CAP)	<p>Los CAP son grupos conformados por miembros de las Cámaras de Comercio e Industrias y otras organizaciones empresariales, como COHEP, CCIC, CCIT, AmCham, entre otras 43, que representan a más de 20,000 empresas afiliadas (FEDECAMARA, 2023). Estos tienen la función de promover y defender los intereses del sector empresarial en el ámbito político. Aunque se regulan internamente y operan de manera independiente, suelen estar coordinados por la Federación de las Cámaras de Comercio e Industrias de Honduras (FEDECAMARA). Los CAP respaldan y apoyan a candidatos y partidos políticos que promueven políticas favorables al desarrollo empresarial, participando activamente en el proceso electoral a través de donaciones y contribuciones financieras. Además, trabajan en la promoción de leyes y políticas que beneficien al sector empresarial, participando en el proceso legislativo mediante propuestas, argumentos y diálogo con los legisladores. En resumen, los Comités de Acción Política en Honduras buscan influir en el ámbito político respaldando financieramente, participando electoralmente y promoviendo políticas favorables al desarrollo empresarial, con el objetivo de defender los intereses del sector y fomentar un entorno propicio para el crecimiento económico. El sector agrícola cuenta con su representante, la Federación Nacional de Agricultores y Ganaderos de Honduras (FENAG).</p>

Entorno	Variable	Resultados
Político	Regulación de la Competencia	La regulación de la competencia es responsabilidad de la Comisión para la Defensa y Promoción de la Competencia, cuya labor consiste en prevenir y sancionar las prácticas anticompetitivas. Sin embargo, se han planteado dudas sobre la eficacia de esta regulación, ya que informes indican que la corrupción y la falta de transparencia han afectado su eficacia (OECD, 2011).
	Nivel de Subsidios del Gobierno	Los subsidios del gobierno en Honduras han sido objeto de críticas debido a la percepción de corrupción y mala gestión. Según el Banco Mundial, los subsidios y otras transferencias representaron el 17.2% del gasto total del gobierno en 2020, un aumento significativo desde el 13.8% en 2010 (The World Bank, 2023d). Sin embargo, se han planteado dudas sobre la eficacia de estos subsidios, en términos de distribución equitativa y su impacto en la reducción de la pobreza. Honduras ha implementado políticas para apoyar al sector agrícola, incluyendo subsidios y programas de asistencia, según el informe de la OMC (2016). Aunque se han anunciado créditos preferenciales y la creación de fideicomisos para respaldar al sector agrícola, estas políticas han sido objeto de críticas debido a preocupaciones sobre su eficacia y equidad. Se ha señalado que los subsidios agrícolas no han sido distribuidos de forma transparente (OMC, 2016).
Económico	Crecimiento Económico	El país ha mostrado resiliencia económica a pesar de desafíos globales. Según el Banco Mundial, la tasa de crecimiento del PIB fue del 3.7% en 2019, pero se contrajo un 9% en 2020 debido a la pandemia de COVID-19 y los huracanes Eta e Iota. Sin embargo, la economía se recuperó en un 12.5% en 2021 y se expandió un 4% en 2022, según datos preliminares del Banco Central de Honduras, con previsiones de crecimiento del 3.5% en 2023 (The World Bank, 2023a; Trading Economics, 2023a). Aunque la alta inflación limitó el progreso en la reducción de la pobreza, se estima que las tasas de pobreza y pobreza extrema disminuyeron ligeramente en 2022 (The World Bank, 2023c).
	Apertura Comercial	Honduras cuenta con acuerdos comerciales con varios países y organizaciones, incluyendo la Unión Europea, Estados Unidos, México, Canadá, entre otros (AmCham Honduras, 2023).
	Inflación	Según el Banco Mundial, las tasas de inflación fueron del 4.3% en 2018, 4.4% en 2019, 3.5% en 2020, 4.5% en 2021, y aumentó considerablemente a 9.1% en 2022. Este aumento se vio influenciado por factores externos como el conflicto entre Rusia y Ucrania y la interrupción de la cadena de suministro global. Aproximadamente el 50.6% de la inflación interanual correspondió a inflación importada, lo que tuvo un impacto significativo en los precios domésticos. Sin embargo, se observó una desaceleración en la inflación en diciembre de 2022 debido a la disminución en el precio de los combustibles y un menor ritmo de crecimiento en los precios promedio de los alimentos.
	Tasa de Cambio	La tasa de cambio ha mantenido una relativa estabilidad, con un promedio de 24.07 lempiras por dólar estadounidense en 2022, según el (BCH, 2023c). Una tasa de cambio estable proporciona beneficios como la reducción de la incertidumbre para los inversores extranjeros, facilita el comercio y la inversión, y contribuye a la estabilidad de los precios. Además, una tasa de cambio estable puede aumentar la competitividad de los productos y servicios agrícolas en los mercados internacionales.



Entorno	Variable	Resultados
Económico	Sistema Financiero	Ha experimentado un desarrollo significativo, lo que ha contribuido a la estabilidad financiera y a aumentar la confianza de los inversores extranjeros. Esto se debe a reformas que incluyeron la liberalización de las tasas de interés, la eliminación de los controles de crédito y la privatización de los bancos estatales. Estas reformas han facilitado la expansión del crédito y la diversificación de los servicios financieros en el país (Comisión Económica para América Latina y el Caribe [CEPAL], 2022). El sistema bancario hondureño está integrado por instituciones privadas reguladas por el Banco Central y la Superintendencia de Bancos. Además, se acordó un aumento en el apoyo del Fondo Monetario Internacional (FMI) a Honduras para lograr una recuperación moderada en 2021 (Oqueli, 2021). Un sistema financiero bien desarrollado puede mejorar la asignación eficiente de recursos, facilitar el financiamiento empresarial y mitigar los riesgos financieros, así como impulsar el crecimiento económico y la inversión (Núñez, 2022).
	Infraestructura	Se han realizado inversiones significativas en infraestructura, lo que ha mejorado la conectividad y facilitado el comercio. Estas mejoras tienen el potencial de aumentar la productividad económica, facilitar el acceso a los mercados y mejorar la calidad de vida de la población. Además, la mejora de la infraestructura puede atraer inversión extranjera al crear un entorno empresarial más favorable y reducir los costos de hacer negocios. Se espera que la inversión en infraestructura en Honduras siga aumentando en los próximos años, con proyectos en áreas como la energía, el transporte y el agua y saneamiento, según el Programa Monetario 2023-2024 del Banco Central de Honduras (BCH, 2023a).
	Tasas de Interés	Las tasas de interés son competitivas en comparación con otros países de la región. Según el BCH, la tasa de interés activa para operaciones nuevas es inferior al 12%, con un promedio anual de 11.43% para préstamos en moneda nacional y 6.54% anual para préstamos en moneda extranjera. Estas tasas representan una reducción del 1.15% en comparación con diciembre de 2021. Las tasas más bajas corresponden a electricidad, gas y agua, mientras que los préstamos más caros son para avicultura, comercio, ganadería y consumo.
	Tasa de Retorno sobre la Inversión	Los inversores pueden aprovechar los bajos costos de producción y la disponibilidad de una fuerza laboral relativamente barata y cada vez más calificada, lo que puede resultar en una atractiva tasa de retorno sobre la inversión. Esto puede atraer más inversión extranjera al país. La mejora de las habilidades de la fuerza laboral puede aumentar la productividad económica y respaldar el crecimiento a largo plazo (IFC, 2022).
	Cooperación Extranjera	Honduras ha sido beneficiaria de una significativa asistencia financiera proveniente de otros países y organizaciones internacionales, lo cual puede indicar un entorno de inversión más favorable. Esta ayuda ha permitido financiar proyectos de desarrollo importantes, mitigar riesgos económicos y financieros, y fortalecer la capacidad de gestión económica del país. Además, esta cooperación contribuye a mejorar la imagen de Honduras a nivel internacional y aumenta su atractivo como destino de inversión, entre los colaboradores se encuentran la Unión Europea, Japón y el Banco Mundial, entre otros (Núñez, 2022).

Entorno	Variable	Resultados
Económico	Déficit de la Cuenta Corriente	El país ha enfrentado déficits en su cuenta corriente en el pasado, lo que puede representar un desafío para atraer IED. Un déficit en la cuenta corriente indica que el país gasta más en importaciones de bienes, servicios y capital de lo que obtiene de sus exportaciones. Esto puede resultar en una salida neta de capital y reducir la disponibilidad de financiamiento para la inversión y el crecimiento económico. Además, incrementa la vulnerabilidad ante shocks económicos y financieros externos (The World Bank, 2023c). Sin embargo, según el Programa Monetario 2023-2024 del Banco Central de Honduras, se espera que el déficit de la cuenta corriente disminuya a 0.8% del PIB en 2023 y 0.7% del PIB en 2024, lo que indica una mejora en la balanza de pagos del país (BCH, 2023a).
Social	Capital Humano	Honduras tiene un índice de desarrollo humano (IDH) de 0.634, situándose en la categoría de desarrollo humano medio según el Informe sobre Desarrollo Humano del PNUD (2020). Sin embargo, el país enfrenta desafíos en educación y formación de la fuerza laboral. La tasa de alfabetización de adultos es del 88.5%, y la tasa de matriculación en educación secundaria es del 53% (The World Bank, 2023c). El gobierno ha implementado la Estrategia Nacional de Formación para el Trabajo para mejorar la calidad y pertinencia de la formación laboral (PNUD, 2020; The World Bank, 2023c).
	Tamaño y tasa de crecimiento de la población	La población de Honduras es de aproximadamente 10.6 millones de personas en 2023 (Trading Economics, 2023a). Además, la tasa de crecimiento de la población en el mismo año es del 1.6% (Macrotrends, 2023). Este crecimiento de la población puede resultar en una fuerza laboral más grande y un mercado de consumo más amplio, lo cual puede ser atractivo para los inversores extranjeros.
	Tasas de natalidad y mortalidad	La tasa de natalidad en Honduras en 2023 es de 21.1 por cada 1000 personas, mientras que la tasa de mortalidad es de 5.3 por cada 1000 personas. Estas tasas pueden tener implicaciones para la estructura demográfica y la fuerza laboral del país (Macrotrends, 2023).
	Tasas de inmigración y emigración	La tasa de migración neta en Honduras en 2020 (último dato disponible) fue de -1.3 por cada 1000 personas. Esto indica que más personas están dejando el país que las que están entrando, lo que podría tener implicaciones para la fuerza laboral y el mercado de consumo (Macrotrends, 2023).
	Ingreso disponible promedio	El salario familiar de subsistencia en Honduras en 2018 (último dato disponible) fue de 375 USD por mes. Este es un indicador del nivel de vida y del poder adquisitivo de las familias (Trading Economics, 2023a).
	Ingreso per cápita	El PIB per cápita en Honduras es de aproximadamente \$2,500. Este es un indicador del nivel de riqueza y del poder adquisitivo de la población (Trading Economics, 2023a).
	Entorno de Negocios	Según el informe <i>“Doing Business 2020”</i> del World Bank Group (2019), Honduras se sitúa en el puesto 133 de 190 economías en términos de facilidad para hacer negocios. El país ha realizado reformas significativas para mejorar el entorno de negocios, como la simplificación de los procedimientos de registro de empresas y la mejora de la transparencia de la información. Sin embargo, el informe también señala que Honduras enfrenta desafíos en áreas como la protección de los inversores minoritarios y la resolución de insolvencias (World Bank Group, 2019).

Entorno	Variable	Resultados
Social	Instituciones	Las instituciones han enfrentado desafíos significativos en términos de eficiencia, transparencia y corrupción. La calidad de las instituciones, que comprende la gobernanza, la transparencia, la corrupción y la burocracia, puede influir significativamente en la atracción de inversión extranjera directa (De la Garza, 2005). En este sentido, la debilidad institucional puede ser un obstáculo para la inversión extranjera directa, ya que puede generar incertidumbre y riesgo para los inversores. Sin embargo, el gobierno de Honduras ha estado tomando medidas para fortalecer sus instituciones y mejorar la transparencia. Por ejemplo, se ha creado la Misión de Apoyo contra la Corrupción y la Impunidad en Honduras (MACCIH) con el apoyo de la Organización de los Estados Americanos para combatir la corrupción y fortalecer las instituciones del país. A pesar de estos esfuerzos, aún queda mucho por hacer para mejorar la calidad de las instituciones en Honduras (OEA, 2016).
	Integración Regional	Honduras ha hecho esfuerzos significativos para integrarse en la economía global y regional. Es miembro de la Organización Mundial del Comercio (OMC) y del Sistema de la Integración Centroamericana (SICA), que promueve la integración económica y política entre los países de Centroamérica. Además, Honduras ha firmado varios acuerdos de libre comercio con países y regiones clave, incluyendo la Unión Europea y los Estados Unidos (AmCham Honduras, 2023). Estos acuerdos pueden facilitar el comercio y la inversión extranjera directa al reducir las barreras comerciales y proporcionar un acceso preferencial a los mercados. Sin embargo, la implementación de estos acuerdos y la plena realización de sus beneficios dependen de la capacidad de Honduras para cumplir con sus compromisos y mejorar su entorno de inversión.
	Violencia	La violencia en Honduras es un factor que puede disuadir la inversión extranjera. Según el Índice Global de Paz, Honduras se encuentra entre los países con los niveles más altos de violencia en el mundo, ocupando el puesto 117. De acuerdo con los datos de Trading Economics (2023b), aunque la posición de Honduras en el ranking puede considerarse como indicativo de un país peligroso, ha habido una mejora en su situación respecto al año anterior, ya que en 2021 estaba en el puesto 124. Honduras ha obtenido 2,269 puntos en el Índice de Paz Global, lo que indica una mejora en su puntuación respecto al informe del año anterior. Sin embargo, el gobierno ha estado implementando medidas para mejorar la seguridad, como el fortalecimiento de las fuerzas de seguridad y la implementación de programas de prevención de la violencia. Según el Programa de las Naciones Unidas para el Desarrollo (PNUD), el año 2022 cerró con una reducción generalizada de casos en todos los hechos respecto al 2021. Los homicidios disminuyeron un 12.8% (506 víctimas menos), lo que coloca a 2022 con una tasa de homicidios por cada 100 mil habitantes de 35.8, la más baja de la última década. A pesar de esta reducción, la tasa de homicidios en Honduras sigue siendo más alta que la tasa mundial (2.2) y que la tasa regional latinoamericana (3.8) (PNUD, 2023).

Entorno	Variable	Resultados
Tecnológico	Investigación y Desarrollo (I+D)	Honduras ha invertido solo el 0.04% de su PIB en I+D en contraste con países como México que invierte 0.32% de su PIB, Argentina el 0.28% y Costa Rica el 3.06% (Burgos, 2022). Para contrarrestar esto, el gobierno cuenta con secretarías como la Secretaría Nacional de Ciencia, Tecnología e Innovación.
	Avances Tecnológicos	A pesar de los desafíos, Honduras ha hecho avances significativos en tecnologías de la información y la comunicación (TIC). En el sector agrícola, ha habido avances en la adopción de tecnologías modernas, como la agricultura digital o agricultura de precisión (FAO, 2020).
	Infraestructura Tecnológica	En Honduras se promueve la inversión en la incorporación de tecnología para incrementar la productividad de los sistemas agroalimentarios especialmente de subsistencia. Según la FAO (2020), en el 2019 el BID solicitó la asistencia de la organización para el proyecto “Desarrollo Rural y Productividad” el cual estaría financiado por USD90 millones con el fin de promover la productividad de los productores agrícolas del corredor seco a través de la adopción de tecnologías agrícolas.
	Adopción de Tecnología	La adopción de tecnología en Honduras ha sido moderada, pero está en aumento. Es esencial fomentar el uso cada vez mayor de las tecnologías de la información y la comunicación (TIC) y la agricultura digital entre los pequeños agricultores, especialmente entre las mujeres y los jóvenes. Las distintas tecnologías, desde los teléfonos inteligentes y la agricultura de precisión hasta el comercio electrónico, las cadenas de bloques y los drones, tienen el potencial de ayudar a los agricultores a tomar decisiones más acertadas, aumentar la productividad agrícola, optimizar el uso de los recursos y mejorar la competitividad (FAO, 2020).
Ambiental	Recursos Naturales	Honduras es un país con una rica diversidad de recursos naturales, que incluyen tierras fértiles, agua y biodiversidad, fundamentales para el sector agrícola. Según el informe "Creando mercados en Honduras" del IFC (2022), el país tiene un gran potencial para la producción agrícola y forestal debido a su diversidad de microclimas y suelos (International Monetary Fund [IMF], 2009). Sin embargo, la explotación insostenible de estos recursos, incluyendo la deforestación y la degradación del suelo, puede amenazar la viabilidad a largo plazo de la inversión en el sector agrícola, según el mapa de degradación de tierras en Honduras, la biodiversidad se ha degradado en un 44.5%, la compactación de suelos representa el 15.4% y la reducción de cobertura vegetal representa el 13.9% del territorio nacional (Gobierno de Honduras, 2017).
	Cambio Climático	Honduras es uno de los países más vulnerables al cambio climático, con impactos que incluyen cambios en los patrones de precipitación, aumento de las temperaturas y eventos climáticos extremos más frecuentes. Honduras tiene altos riesgos en el sector agrícola debido a los efectos del cambio climático y eventos meteorológicos extremos como tormentas y sequías, mientras que los productores tienen una capacidad limitada para hacerle frente a estos eventos (IFC, 2022). En Honduras aún se encuentra vigente la estrategia nacional de adaptación al cambio climático para el sector agroalimentario de Honduras.

Entorno	Variable	Resultados
Ambiental	Políticas Ambientales	Las políticas ambientales en Honduras han evolucionado en los últimos años, con un mayor énfasis en la sostenibilidad y la gestión de los recursos naturales. La Ley General del Ambiente, promulgada en 1993, establece el marco legal para la protección del medio ambiente y la gestión de los recursos naturales en Honduras. Sin embargo, la implementación de estas políticas puede ser un desafío debido a la falta de capacidad institucional y la corrupción. La seguridad jurídica en el sector ambiental es un factor importante para los inversores, y la falta de cumplimiento y aplicación de las leyes y regulaciones ambientales puede representar un riesgo para las inversiones. Según el informe "Inversión extranjera directa en Centroamérica el rol de la seguridad jurídica" de Umaña (2002), la debilidad del sistema judicial y la corrupción son obstáculos significativos para la inversión en Honduras.
	Gestión de los Recursos Naturales	La gestión efectiva de los recursos naturales es fundamental para la sostenibilidad del sector agrícola. En Honduras, la gestión de los recursos naturales ha sido un desafío debido a la falta de capacidad institucional, la corrupción y los conflictos sobre los derechos de la tierra. Sin embargo, también hay iniciativas prometedoras, como los esfuerzos de manejo comunitario de los bosques y las áreas protegidas, que pueden proporcionar oportunidades para la inversión sostenible en el sector agrícola. Según el informe "Economy profile Honduras Doing Business 2020" del Banco Mundial, Honduras ha hecho progresos en la mejora de la gestión de los recursos naturales, pero aún queda mucho por hacer (World Bank Group, 2019).
Legal	Seguridad Jurídica	La seguridad jurídica es un factor esencial para los inversores. En Honduras, la seguridad jurídica ha sido un desafío debido a la debilidad del sistema judicial y la falta de transparencia. Sin embargo, el gobierno ha estado tomando medidas para mejorar la seguridad jurídica, como la creación de la Comisión de Seguridad Agraria en 2023 para proteger los derechos de propiedad de los inversores (Swissinfo.ch, 2023). Según el CNI (2021), la seguridad jurídica en Honduras es crucial para proteger las inversiones y ofrecer un entorno favorable para los inversores. Sin embargo, el CNI (2021) también señala que existen desafíos significativos en términos de mora judicial y falta de jueces especializados, lo que puede afectar la seguridad jurídica. Además, el informe de clima de inversión del Departamento de Estado de los Estados Unidos señala que la falta de transparencia en el sistema judicial y la corrupción son obstáculos para la seguridad jurídica en Honduras (U.S. Department of State, 2022). El problema principal está relacionado con la usurpación y ocupación ilegal de tierras.
	Derechos de Propiedad	Los derechos de propiedad son un factor crucial para los inversores. En Honduras, la protección de los derechos de propiedad ha sido un desafío debido a la debilidad del sistema judicial y la falta de transparencia. Sin embargo, el gobierno ha estado tomando medidas para mejorar la protección de los derechos de propiedad, como la creación de la Comisión de Seguridad Agraria en 2023. Según el Consejo Nacional de Inversiones (2021), la protección de los derechos de propiedad en Honduras es crucial para proteger las inversiones y ofrecer un entorno favorable para los inversores.

Entorno	Variable	Resultados
Legal	Regulaciones Laborales	<p>Las regulaciones laborales pueden afectar la decisión de los inversores de invertir en un país. En Honduras, las leyes laborales son relativamente flexibles, lo que puede ser atractivo para los inversores. Según el informe <i>Doing Business 2020</i> del Banco Mundial, Honduras tiene una puntuación de 133/190 en la facilidad de hacer negocios, lo que indica un entorno empresarial relativamente favorable. Sin embargo, el informe también señala que Honduras tiene una puntuación baja en la protección de los derechos de los trabajadores, con una puntuación de 47.5/100 en el índice de protección de los trabajadores. Esto indica que, aunque las leyes laborales pueden ser favorables para los inversores, pueden no proporcionar una protección adecuada para los trabajadores. Además, el informe señala que Honduras tiene una puntuación alta en la flexibilidad de las condiciones de empleo, con una puntuación de 81.3/100. Esto indica que las empresas tienen una gran flexibilidad para ajustar las condiciones de empleo a sus necesidades, lo que puede ser atractivo para los inversores (World Bank Group, 2019).</p>
	Regulaciones Ambientales	<p>Las regulaciones de comercio pueden afectar la decisión de los inversores de invertir en un país. En Honduras, el gobierno ha implementado una serie de leyes y regulaciones para facilitar el comercio. Por ejemplo, la Ley de Modernización y Desarrollo del Sector Agrícola, que tiene como objetivo mejorar la competitividad del sector agrícola mediante la modernización de la infraestructura y la promoción de la inversión. Además, Honduras es miembro de la Organización Mundial del Comercio (OMC) y ha firmado una serie de acuerdos de libre comercio, lo que facilita el acceso a los mercados internacionales.</p>
	Regulaciones de Comercio	<p>Las regulaciones de comercio pueden afectar la decisión de los inversores de invertir en un país. En Honduras, el gobierno ha implementado una serie de leyes y regulaciones para facilitar el comercio. Por ejemplo, la Ley de Modernización y Desarrollo del Sector Agrícola, que tiene como objetivo mejorar la competitividad del sector agrícola mediante la modernización de la infraestructura y la promoción de la inversión. Además, Honduras es miembro de la Organización Mundial del Comercio (OMC) y ha firmado una serie de acuerdos de libre comercio, lo que facilita el acceso a los mercados internacionales.</p>

## Anexo D

*Flujos de IED en Honduras por actividad económica*

Año	Actividad Económica								
	Agricultura, Silvicultura, Caza Y Pesca	Comercio, Restaurantes y Hoteles	Construcción	Electricidad, Gas y Agua	Industria de Bienes para Transformación	Industria Manufacturera	Minas y Canteras	Servicios	Transporte, Almacenaje y Telecomunicaciones
2000	56.4	35.9	20.3	3.1	50.7	167.7	24.9	17.1	5.6
2001	40.4	17.6	3.5	11.3	73.9	59.2	8.2	40.9	49.2
2002	30.1	34.3	5.5	-0.7	73.3	21.1	29.2	18.3	64.1
2003	59.3	45.6	4.6	5.8	108.8	68.7	21.7	25.2	63.1
2004	58.4	23.3	0.8	7.2	174.9	106.7	40.9	53.4	81.1
2005	53.1	108.4	-1.3	10	195.8	74.3	13.5	47.5	98.5
2006	43.4	116.3	-1.3	5.9	185	42.5	42.6	66.6	168.1
2007	11.2	71.5	9.1	9.3	219.6	164.4	18.9	142.6	280.9
2008	3.5	14.3	27.4	16.5	137.4	129.3	0	140.6	537.4
2009	2.4	-14	11.1	5.1	29.4	68.1	7.2	52.2	347.3
2010	21.1	136.2	-0.2	12.6	214.1	126.8	62.4	136.1	260
2011	16.6	103.1	5	44.8	148.4	243.4	45.6	90.5	316.9
2012	18	156.8	5.1	33.3	164.3	262.1	23	100.4	295.4
2013	18.9	118.9	15.8	73.8	173.2	152.1	50.9	97.2	358.9
2014	36	44.9	-20.6	30.5	415.4	251.8	35.9	351.7	271.8
2015	27	133.9	1.8	2.7	194.8	189.7	37.4	391.7	224.5
2016	-29.2	156.5	20.3	4.3	208.4	221.8	-64.8	419.7	202.3
2017	-67.2	157.3	102	171	599.9	35.5	0.2	118.9	58.1
2018	62.1	58.4	5.8	242.6	-100.5	63.1	-5.6	298.8	336.6
2019	-3.8	7.1	-3.1	138.5	-34.6	-75.7	12.3	261.3	196.1
2020	6.7	-11.3	-30.8	77.4	235	-165.3	-1.1	314.3	-6.3
2021	18.8	147.9	15.3	98.9	77.4	42	43.5	314.1	-19.3
2022	35	393.5	-11.4	82.2	3.6	-27.1	58.6	322	-33.8