

**Aspectos psicosociales influyentes en la
participación de mujeres en emprendimientos
comunitarios en la Subcuenca del Río Namasigüe,
Choluteca**

Emma Sarahi Navarro Roque

**Escuela Agrícola Panamericana, Zamorano
Honduras
Noviembre, 2020**

ZAMORANO
CARRERA DE AMBIENTE Y DESARROLLO

Aspectos psicosociales influyentes en la participación de mujeres en emprendimientos comunitarios en la Subcuenca del Río Namasigüe, Choluteca

Proyecto especial de graduación presentado como requisito parcial para optar
al título de Ingeniera en Ambiente y desarrollo en el
Grado Académico de Licenciatura

Presentado por

Emma Sarahi Navarro Roque

Zamorano, Honduras
Noviembre, 2020

Aspectos psicosociales influyentes en la participación de mujeres en emprendimientos comunitarios en la Subcuenca del Río Namasigüe, Choluteca

Emma Sarahi Navarro Roque

Resumen. Existen aspectos psicosociales que influyen en la participación de mujeres en iniciativas de emprendimientos. El estudio se realizó con un grupo de mujeres que participan en un ejercicio inter-programático liderado por el programa EmPoderaT en los municipios de Namasigüe y Santa Ana de Yusguare, Choluteca, Honduras. El objetivo del estudio fue analizar la influencia de aspectos psicosociales en la participación de emprendimientos en mujeres en la Subcuenca del Río Namasigüe. En este estudio exploratorio se utilizó una metodología mixta, es decir; datos cualitativos y cuantitativos. Se elaboró una encuesta con preguntas tipo “Likert” y el análisis fue descriptivo. Las mujeres entrevistadas consideraron positivo participar en emprendimientos dado que existe apoyo económico a la familia, mayor educación, participación comunitaria y una mejor autoestima. Sin embargo, reportaron que se genera doble jornada, desacuerdos con su pareja, descuidan los hijos y el hogar. En la dimensión personal los aspectos psicosociales estuvieron relacionados con la oportunidad de mejorar su conocimiento, ganar autoconfianza, integrarse a grupos y alcanzar su realización personal. En la dimensión social fue: equidad de género, el empoderamiento en la toma de decisiones, la identidad de grupo y la valorización de actividades domésticas. Los aspectos psicosociales identificados por las mujeres desde la dimensión material fueron: la realización personal, la inclusión, la independencia, la automarginación y la autoconfianza. Se concluye que la participación de las mujeres en emprendimientos genera impactos positivos y negativos a nivel familiar. Los diferentes aspectos psicosociales identificados en el estudio deben considerarse en programas de desarrollo comunitario.

Palabras clave: Desarrollo, dimensión psicológica, género, transformación comunitaria.

Abstract. Psychosocial factors influence the participation of women in development initiatives, such as entrepreneurship. This study was carried out with a group of women participating in the EmPoderaT program in the municipalities of Namasigüe and Santa Ana de Yusguare in Choluteca, Honduras. The objective was to analyze the influence of psychosocial aspects on the participation of women entrepreneurs in the Namasigüe River watershed. In this exploratory study, a mixed methodology was used, that is, qualitative and quantitative data. A survey was conducted with “Likert” type questions and the analysis was descriptive. The women interviewed considered participating in entrepreneurship to be positive, given that it generates economic support for the family, greater education, community participation, and better self-esteem. However, they considered that working double shifts may cause disagreements with their partners and neglect of their children and home. In the personal dimension, psychosocial aspects included the opportunity to improve knowledge, gain self-confidence, join groups, and achieve personal fulfillment. In the social dimension, they identified gender equity, empowerment in decision-making, group identity, and the value of domestic activities. The psychosocial aspects identified by the women from the material dimension were personal fulfillment, inclusion, independence, self-marginalization, and self-confidence. It is concluded that the participation of women in enterprises generates positive and negative impacts at the family level. The different psychosocial aspects identified in the study should be considered in community development programs.

Key words: Development, psychological dimension, gender, community transformation.

ÍNDICE GENERAL

Portadilla	i
Página de firmas.....	ii
Resumen.....	iii
Índice General.....	iv
Índice de Cuadros, Figuras y Anexos	v
1. INTRODUCCIÓN.....	1
2. MATERIALES Y MÉTODOS.....	4
3. RESULTADOS Y DISCUSIÓN	7
4. CONCLUSIONES.....	25
5. RECOMENDACIONES	26
6. LITERATURA CITADA.....	27
7. ANEXOS	32

ÍNDICE DE CUADROS, FIGURAS Y ANEXOS

Cuadros	Página
1. Distribución de ubicación de la Red de Mujeres de la subcuenca del río Namasigüe	5
2. Caracterización demográfica de Red de Mujeres de la subcuenca del río Namasigüe	7
3. Frecuencia y porcentaje de actitud hacia dimensión personal	12
4. Frecuencia y porcentaje de actitud hacia dimensión social	14
5. Frecuencia y porcentaje de actitud hacia dimensión material.....	16

Figuras	Página
1. Municipios de Namasigüe y Santa Ana de Yusguare del departamento de Choluteca Honduras, sitio de estudio	4
2. Impactos positivos en la familia de la participación de la mujer en emprendimientos	9
3. Impactos negativos en familia de la participación de mujeres en emprendimientos	10
4. Valorización asignada para aspectos psicosociales relacionados a condición personal....	19
5. Valorización asignada para aspectos psicosociales relacionados a condición social.....	21
6. Valorización asignada para aspectos psicosociales relacionados a condición material	23

Anexos	Página
1. Encuesta aplicada a red de Mujeres de la Subcuenca del río Namasigüe, Choluteca, Honduras	32
2. Categorización de aspectos psicosociales en la dimensión empoderamiento personal.....	42
3. Categorización de aspectos psicosociales en la dimensión empoderamiento social.....	43
4. Categorización de aspectos psicosociales en la dimensión empoderamiento material	44
5. Valorización de las preguntas para aspectos psicosociales relacionados a condición personal.....	45
6. Valorización de las preguntas para aspectos psicosociales relacionados a condición social	49
7. Valorización de las preguntas para aspectos psicosociales relacionados a condición material.....	52

1. INTRODUCCIÓN

El desarrollo comunitario es considerado como un proceso de organización de hombres y mujeres de la comunidad (Guevara, Arciniegas y Guerrero, 2017) e instituciones que tienen intereses comunes (Camacho, 2012). El desarrollo comunitario busca una participación dinámica que mejore las condiciones demográficas educacionales (D. Martínez, 2018), económicas, sociales y culturales de la comunidad (López y Cruz, 2003). Es por ello, que implica la integración cultural o social de los miembros con el fin de encontrar nuevas oportunidades que ayuden a impulsar mejoras continuas a nivel personal y familiar (Pérez y Giménez, 1994).

Según el estudio de Noa (2018), la mujer sufre exclusión y discriminación públicamente y en las comunidades. Sin embargo, se ha identificado que cada vez crece la participación de las mujeres en estos espacios. Dado que, las mujeres han tenido que abrirse camino para ser consideradas como agentes para el desarrollo (De la Cruz, 2017). La participación se vincula con procesos de apropiación interna y externa referido como empoderamiento de género (Barrera-Bassols, 2006), es un término utilizado en programas de desarrollo con el objetivo de impulsar igualdad de género. Mediante la declaración y Plataforma para la Acción de Beijing en 1995, se propuso eliminar toda discriminación hacia las mujeres con el fin de generar igualdad (Organización de las Naciones Unidas [ONU], 2014; Orsini, 2012).

El empoderamiento de la mujer es el proceso en donde la mujer se vuelve protagonista, siente amor propio y valora sus habilidades (Murguialday, 2001). Becker y Weyermann (2006) consideran que para lograr un empoderamiento, es necesario realizar sensibilizaciones en comunidades, crear lazos con instituciones locales, reconocer el sufrimiento y romper el aislamiento. El término empoderamiento se adaptó de la palabra en inglés “empowerment”, el cual se viene utilizando desde 1995 en la Conferencia Mundial de las Mujeres en Pekín (Orsini, 2012). El empoderamiento de la Mujer es considerado como un proceso que incentiva a las personas a valorar sus habilidades, que sean protagonistas en sus lugares y logren sentir amor propio (Murguialday, 2001). Según la ONU (2016) la mujer es un agente de cambio a nivel económico y genera buen desempeño en el desarrollo de emprendimientos.

El emprendimiento se considera el inicio de una ocupación laboral específica (Bargsted, 2013). Sin embargo, las mujeres se ven limitadas a causa de aspectos psicosociales que surgen entre varios factores (Madrid, 1996). La palabra psicosocial, etimológicamente hace referencia a psico que es la parte emocional de la persona y social que se vincula con las relaciones que tiene cada ser humano con las demás personas que le rodean. En otras palabras, son las emociones o maneras de actuar de un individuo, de acuerdo con las situaciones en las que se encuentra. Se considera que los aspectos psicosociales varían de un individuo a otro (Casrillón y Alzate, 2016). Mediante el análisis de aspectos psicosociales de percepciones, habilidades, intenciones y acciones se puede anticipar emprendimientos (Cruz, 2016).

Según Becker y Weyermann (2006), los aspectos psicosociales comprenden tres dimensiones. La dimensión social, que estudia el comportamiento del individuo en la comunidad. La dimensión económica, que evalúa la calidad de vida de la persona. La dimensión psicológica mide actitudes, sentimientos, emociones, creencias, valores y percepciones propias. En la dimensión personal

influyen aspectos psicosociales de automarginación (Dakduk, 2010), autoconfianza, autonomía (S. Álvarez, 2015) y realización personal (Álvarez, Castilla y Landero, 2014; De Gorgue y Gálvez, 2017). Otros factores que influye en que una mujer quiera tener un desarrollo propio son la discriminación, opresión, subordinación y desigualdad (Duarte y García-Horta, 2016).

En la dimensión social influyen pensamientos relacionados con algunos elementos culturales, automarginación, niveles bajos de educación, género, falta de apoyo familiar y autoestima de la mujer (Madrid, 1996). Estos, intervienen en la participación de mujeres en emprendimientos y en iniciativas de desarrollo comunitario (Noa, 2018). Los roles de género según la tradición cultural influyen en la participación al exigir que la mujer debe enfocarse en el matrimonio, ser ama de casa, tener cuidado de los niños; sumado a la falta de apoyo familiar y la capacidad de comunicación con la pareja (Burín, Moncarz y Velásquez, 1990). Asimismo, se pueden encontrar aspectos psicosociales relacionados a las creencias culturales (Cortés, Parra y Domínguez, 2008). El empoderamiento social, se basa en que las personas crean más en sus habilidades y el desempeño que tienen en la sociedad. Además, la participación de las mujeres se ve influenciada por su historia, su cosmovisión, y por aspectos psicosociales vinculados a factores culturales, económicos, sociales y políticos.

La dimensión material involucra actividades económicas y políticas que influyen en el desarrollo humano a nivel local con el fin de que se mejore la economía social (Guridi y Mendiguren, 2014). También busca la generación de ingreso y su independencia económica. Las mujeres buscan iniciativas de proyectos sobre negocios o empresas que generen ingresos y les hagan sentirse útiles (Viadana, Zubeldía, Tomarelli y Morales, 2016). También, se identifican aspectos psicosociales de autoimagen, acciones familiares (Banda, Morales, Betancourt y Del Castillo Ramírez, 2013), estatus social (Segura, Novoa y Burbano, 2019), cargas laborales (Díaz y Carrasco, 2018), tener su propio dinero (Viadana et al., 2016) y ganar independencia (Larico, 2017). Hace falta conocer las causas por las cuales las mujeres no logran apropiarse en todos los ámbitos (personal, social y material). También, identificar aspectos psicosociales que impulsan que una mujer tome la decisión de pertenecer a un programa de desarrollo.

La Agencia Suiza para la Cooperación y el Desarrollo (COSUDE) concentra su acción en la zona Sur de Honduras. La zona Sur hondureña, comprende los departamentos de Choluteca y Valle. En la región sureña se encuentran cadenas productivas basadas en el comercio, pesca, cosecha de camarones, turismo, industrias saleras, agricultura y ganadería, todas generadoras de nuevas formas de emprendimientos. El Programa Empoderamiento Transformativo Psicosocial (EmPoderaT), impulsa el ejercicio inter-programático del Empoderamiento de la mujer en la Microcuenca del Río Namasigüe espacio donde se realizó la presente investigación. El ejercicio inter-programático surgió mediante la alianza de cuatro Programas: Desarrollo Económico Inclusivo Territorial de la Región 13-Golfo de Fonseca (DEIT-SUR), Programa de Gobernanza Hídrica del Golfo de Fonseca Región 13 (PGHGFR13) y dos Programas derivados del Organismo Cristiano de Desarrollo Integral de Honduras (OCDIH): Fortalecimiento de los Derechos Humanos y la Auditoría Social (FDHAS) y EmPoderaT.

El Programa EmPoderaT, contribuye al fortalecimiento de diálogo, cohesión y empoderamiento de género. El Programa FDHAS aborda temas de rendición de cuentas con un enfoque de transparencia ciudadana en grupos de emprendimientos colectivos. El programa DEIT-SUR, promueve generación de ingreso y empleo con enfoque de género en las cadenas de turismo,

ganadería y marañón. El programa PGHGFR13, más conocido como Gobernanza Hídrica, aborda retos hídricos en la zona para lograr el uso eficiente del recurso agua en proyectos de emprendimientos.

El estudio se enfocó en la Red de Mujeres de los municipios de Namasigüe y Santa Ana de Yusguare, Choluteca. El ejercicio inter-programático se vincula con el consejo de microcuenca del Río Namasigüe donde participan la Oficina Municipal de la Mujer (OMM), Red de Mujeres de Namasigüe, Socias de la Cooperativa de marañón La Sureñita y la Comisión Ciudadana de Transparencia. La Red de Mujeres de Namasigüe es independiente de la Red de Mujeres de Santa Ana de Yusguare. El estudio buscó analizar la influencia de aspectos psicosociales en la participación de mujeres en emprendimientos en la subcuenca del río Namasigüe, en el Sur de Honduras. Para lo cual se plantearon los siguientes objetivos:

- Describir percepciones sobre impactos positivos y negativos a nivel familiar en la participación de la mujer expuesta a nuevos emprendimientos.
- Identificar la actitud de las participantes sobre aspectos psicosociales en las dimensiones personal, social y económica.
- Identificar aspectos psicosociales relacionados con condición personal, social y material que más influyen en la participación de mujeres en la toma de decisiones de emprendimiento.

2. MATERIALES Y MÉTODOS

El estudio se realizó bajo un enfoque exploratorio y una metodología mixta, es decir se tomó en cuenta variables cuantitativas y cualitativas. La investigación se llevó a cabo en los municipios de Namasigüe y Santa Ana de Yusguare, pertenecientes al departamento de Choluteca, Honduras. Namasigüe limita al Norte con los municipios de Santa Ana de Yusguare y Choluteca; al Sur con los municipios de Choluteca y El Triunfo; al Este con los municipios del Triunfo y El Corpus y al Oeste con el municipio de Choluteca. Tiene una extensión territorial aproximada de 200 km² y está integrado por nueve aldeas (Instituto Nacional de Estadística [INE], 2018). Estas son: Namasigüe Centro, San Bernardo, San Francisco, San Isidro, San Jerónimo, San Rafael, Santa Irene, Tierra Blanca y Yoloran. El INE estima que el 75% de la población se dedica a agricultura, ganadería, silvicultura y pesca.

El municipio de Santa Ana de Yusguare tiene una extensión territorial de 74 km², y está integrado por siete aldeas, las cuales son Cerco de Piedra, El Cerro, La tajeada, Pueblo Nuevo, Tablones Abajo, Tablones Arriba. A la vez, proporciona que el 39% de la población se dedica a la agricultura, ganadería, silvicultura y pesca. Santa Ana de Yusguare limita al Norte y al Oeste con el municipio de Choluteca, al Sur con el Municipio de Namasigüe y El Corpus, al Este con el municipio de El Corpus (INE, 2018). La ubicación de los municipios encuestados se presenta en la Figura 1.

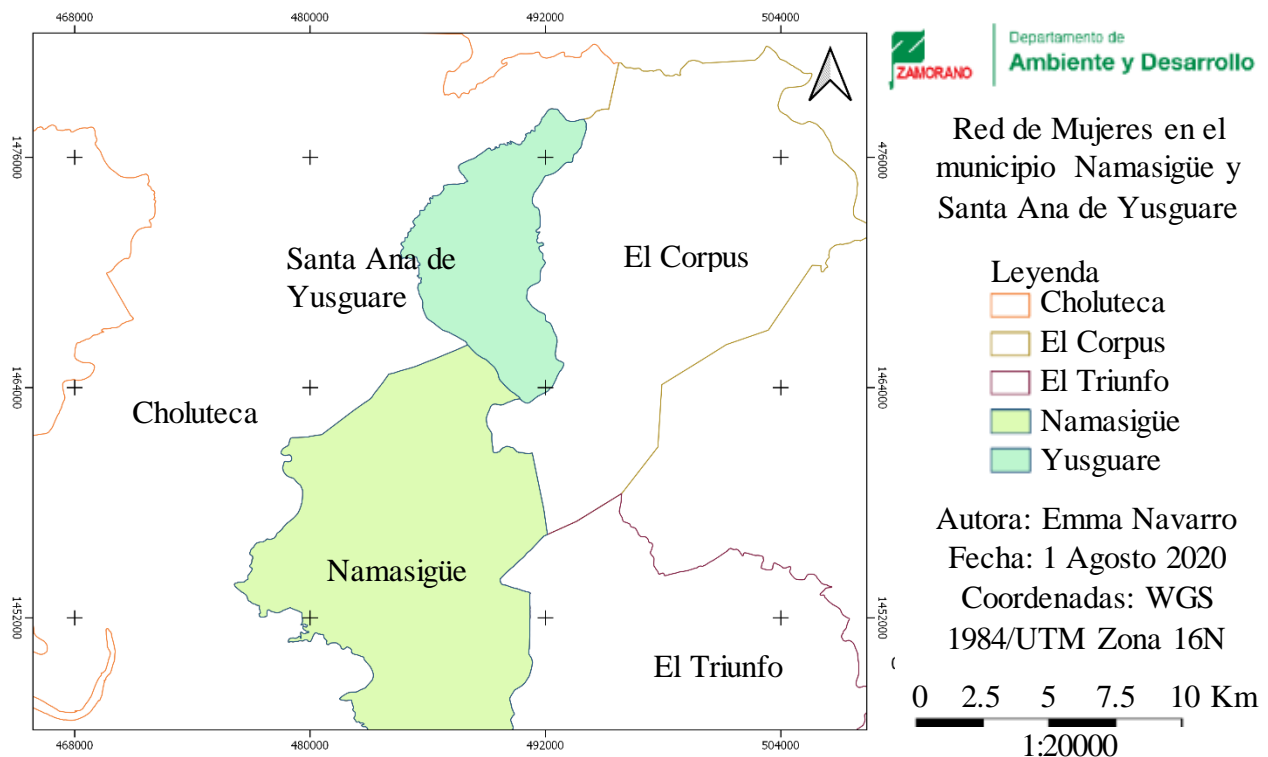


Figura 1. Municipios de Namasigüe y Santa Ana de Yusguare del departamento de Choluteca Honduras, sitio de estudio.

Informantes

La encuesta se aplicó a mujeres de los municipios de Namasigüe y Santa Ana de Yusguare que son miembros del grupo de Red de Mujeres de la subcuenca Namasigüe. En total se logró encuestar a 38 mujeres, de las cuales ocho pertenecieron al municipio de Santa Ana de Yusguare y 30 pertenecieron al municipio de Namasigüe. El registro encontrado proporcionó la siguiente distribución de la ubicación de las mujeres en dichos municipios (Cuadro 1).

Cuadro 1. Distribución de ubicación de la Red de Mujeres de la subcuenca del río Namasigüe

Municipios	Aldea	Mujeres participantes (N)	Porcentaje (%)
Namasigüe	Namasigüe	3	8
	Santa Ana	4	11
	Altamira	1	3
	Obraje	2	5
	Prados dos	2	5
	Apasurú	2	5
	Cofradía	2	5
	San Agustín	4	11
	Santa Irene	1	3
	Tierra Blanca	3	8
	San José los rincones	1	3
	Jacalito	2	5
	Namasigüe Centro	1	3
	San Bernardo	2	5
Santa Ana de Yusguare	Tablones arriba	5	13
	Pueblo Nuevo	1	3
	Tablones abajo	1	3
	Los Andes	1	3
Total		38	100

La aplicación de las encuestas fue de manera telefónica y el punto de partida se tomó como referencia a la directiva del grupo de Red de Mujeres, quienes refirieron a otras informantes siguiendo la técnica de bola de nieve. La información recopilada en las 38 encuestas fue analizada de manera descriptiva.

Encuesta

La encuesta contuvo 28 preguntas abiertas, 52 preguntas de escala tipo “Likert” y 10 preguntas cerradas. En total, contenía 90 preguntas, donde las primeras 11 preguntas fueron para conocer el contexto demográfico de las mujeres. Seguidamente las preguntas 12 - 64 fueron tipo “Likert” con cinco alternativas, las cuales obtuvieron una valoración por ítem de totalmente en desacuerdo = 0,

desacuerdo = 1, ni de acuerdo ni en desacuerdo = 2, de acuerdo = 3 y totalmente de acuerdo = 4. Con este tipo de preguntas se buscó medir la percepción de las informantes sobre acuerdo o desacuerdo con ciertos enunciados sobre los aspectos psicosociales; dentro de un ámbito material, personal y social. Las preguntas fueron elaboradas y adaptadas al medio y contexto de las participantes mediante una prueba piloto, previo al estudio con la red de mujeres.

Análisis de datos

La descripción de las percepciones sobre los impactos positivos y negativos de la participación de la mujer expuesta a emprendimientos a nivel familiar se basó de la pregunta: ¿Cuáles son las ventajas y desventajas que se reflejan en la familia cuando la mujer participa en nuevos emprendimientos? Dicha pregunta fue formulada de manera abierta; por lo que, al analizarla, se identificó dos categorías: las respuestas sobre ventajas se relacionaron con los impactos positivos y las respuestas sobre desventajas se vinculó con impactos negativos. El análisis se hizo en forma narrativa, a partir de las percepciones de las informantes.

La actitud de las participantes sobre aspectos psicosociales en las dimensiones personal, social y económico se obtuvo mediante la estimación de la frecuencia y porcentaje de respuesta a los aspectos psicosociales identificados. La elaboración de las preguntas en el discurso común de las mujeres participantes y su agrupación bajo diferentes aspectos psicosociales fue un importante paso en el procedimiento del estudio. Cada pregunta representa enunciados sobre cada aspecto psicosocial analizado. En este objetivo se calcularon datos descriptivos asociados con porcentajes de respuestas para cada dimensión.

La identificación de aspectos psicosociales relacionados con condiciones materiales, personales y sociales incluyó el análisis de las preguntas 12 - 64 de la encuesta. Dichas preguntas corresponden al estilo "Likert". Para ello, se analizó cada bloque de preguntas correspondiente a cada dimensión: material, personal y social. Seguidamente, se extrajo los aspectos psicosociales que perciben las mujeres como mayor influencia desde su propia participación en proceso de emprendimiento. Para identificar la influencia se realizó una valoración de cada una de las dimensiones respectivamente.

3. RESULTADOS Y DISCUSIÓN

Características generales

Un total de 38 mujeres participaron en el estudio, 30 informantes fueron del grupo de Red de Mujeres del municipio de Namasigüe y ocho mujeres del grupo de Red de Mujeres del municipio de Santa Ana de Yusguare. Los datos recolectados sobre variables demográficas (Cuadro 2).

Cuadro 2. Caracterización demográfica de Red de Mujeres de la subcuenca del río Namasigüe

Variable	Categoría	Namasigüe		Santa Ana de Yusguare	
		Mujeres participantes (N)	Porcentaje (%)	Mujeres participantes (N)	Porcentaje (%)
Edad	Jóvenes (14 - 25)	1	3	1	3
	Adultas (26 - 59)	25	66	7	18
	Adultas Mayores (> 60)	4	11		
Estado civil	Unión libre	11	29	2	5
	Casada	15	39	1	3
	Soltera	4	11	5	13
Actividad económica	Ama de casa	27	71	7	18
	Otros	3	8	1	3
Ingresos mensual promedio	< 3 semanas jornal	15	39	5	13
	3 semana jornal	14	37	3	8
	> 3 semana jornal	1	3		
Tuvo la oportunidad de estudiar	Sí	30	79	7	18
	No			1	3
Años de estudio	No entró			1	3
	Primaria	14	37	4	11
	No terminó primaria	7	18	1	3
	Secundaria	6	16		
	No terminó secundaria	3	8	2	5

En el estudio, el 84% de las mujeres encuestadas tuvieron una edad entre 26 - 59. Un 6% tuvo edad entre 14 - 25 años, en ambos municipios. En el municipio de Namasigüe el 11% de las informantes fueron adultas mayores.

En el municipio de Namasigüe el 68% de las mujeres tuvo pareja al momento del estudio, estando el 29% en unión libre y el 39% casadas. En Santa Ana de Yusguare el 5% de las mujeres viven en unión libre y 3% casadas. El 24% estaba soltera, para el municipio de Namasigüe 11% y para Santa Ana de Yusguare 13%.

La mayoría (89%) de las mujeres fueron amas de casa y el 11% se dedicaba a trabajos en melonera o enfermería. De ocho mujeres encuestadas siete eran amas de casa. El 58% de las mujeres se dedicaron a algún tipo de emprendimiento, donde el 37% perteneció al ejercicio interprogramático, 8% huerto familiar, 8% proyectos en caja rural y el 3% negocio propio. El 42% actualmente no participan en ningún emprendimiento.

Para las mujeres que trabajan, el 8% en el municipio de Namasigüe trabajan como enfermeras y en la venta de cosméticos. En Santa Ana de Yusguare, el 3% trabajan en actividad agrícola de forma temporal en empresas meloneras o son empleadas de la Municipalidad de la comunidad. El 53% de las mujeres mencionó que en su hogar ingresa menos de USD 120.00 al mes, el 45% tiene ingresos de USD 120.00 al mes y el 3% dijo que en el hogar entran más de USD 120.00 al mes. Los hogares que tienen ingresos mayores a USD 120.00 es debido a que tienen trabajos permanentes.

El 97% de las mujeres encuestadas tuvo la oportunidad de estudiar. De las cuales el 47% terminó la primaria, el 21% entró a la primaria, pero no concluye. El 16% termina la secundaria y un 13% logra entrar a la secundaria, pero no termina. Solo un 3% no tuvo la oportunidad de estudiar. La razón por la cual no se logra terminar la primaria, se debe a que las niñas son sacadas de las escuelas a una temprana edad (Nova, 2008).

Percepciones sobre impactos positivos de la participación de la mujer expuesta a nuevos emprendimientos

Las percepciones sobre impactos positivos de la participación de las informantes en iniciativas de emprendimiento, como parte del desarrollo comunitario se agruparon en siete categorías, siendo ingreso económico, mejor salud, participación comunitaria, obtención de conocimiento, efecto multiplicador, autoestima y mayor educación (Figura 2).

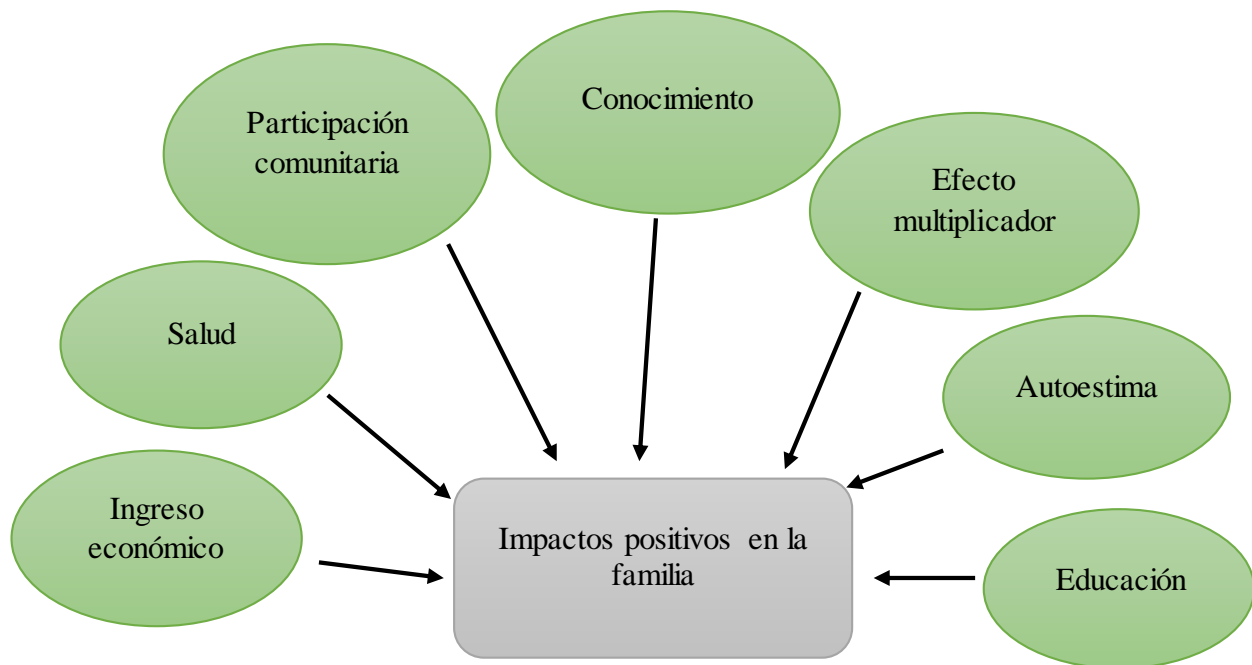


Figura 2. Impactos positivos en la familia de la participación de la mujer en emprendimientos

Un primer aspecto positivo se relaciona con el ingreso económico que la mujer brinda a su familia, lo cual repercute en una mejora general de la economía en el hogar (O. Briseño, Briseño y López, 2016). Hay varias actividades informales que hacen las mujeres para generar ingresos. Una informante mencionó: “vendo tamales y rosquillas dos veces por semana para tener ingresos”, otra aportó: “yo vendo medicinas o tomo signos de presión a personas que me buscan y se genera un poquito de entradas para el hogar”. El lograr un aumento en el ingreso, mejora la alimentación de los miembros de la familia y consecuentemente la salud. Velásquez y Quintero (2020) identifican que, para la mujer, la motivación de mayor importancia en emprendimientos es buscar el bienestar de su familia.

El tercer impacto positivo fue la participación en la comunidad, dado que hay más involucramiento o inclusión social de las mujeres en las comunidades. Una informante expresó: “he tenido la oportunidad de pertenecer al patronato comunitario y ahora asisto a reuniones de la escuela y ya no tengo miedo a que me pongan a desempeñar algún cargo”. La informante dio a conocer: “cuando era joven tuve la oportunidad de sacar más líderes de las comunidades ya que salía a dar charlas”. De la misma forma, informantes mencionaron: “he encontrado tener convivencia con las personas de la comunidad”. Asimismo, Barbagelata (2019) menciona que la participación de las mujeres en puestos estratégicos y gerenciales aumenta.

La obtención de conocimiento fue el siguiente impacto positivo identificado. El conocimiento adquirido logra que la mujer tenga habilidad de tener una mejor planificación en la casa y se le tome en cuenta su participación en el hogar. Como mencionaron las informantes: “se está más organizado y ayuda a resolver problemas”. Mejía, Proaño y Murillo (2020) identifican que las mujeres presentan tener una mejor capacidad para resolver problemas.

Otro impacto positivo, es la creación de un efecto multiplicador sobre los miembros de la familia. Dado que, se identifica que, las mujeres que se involucran comparten y ponen en práctica todo lo que escuchan y aprenden, principalmente enseñan a los hijos. Como dijeron las informantes: “yo aprendo para dar a los hijos”. Asimismo, otra informante expresó: “se logra una cooperación mutua y ya no se maltrata mucho uno”. Si existe una colaboración entre los miembros de las familias se desarrolla una mejor comunicación y liderazgo (Zambrano, Vázquez y Urbiola, 2019).

El siguiente impacto se refiere a autoestima, las mujeres dejan de ser tímidas y sienten tener una mayor seguridad de ellas mismas (Murguialday, 2001; Paz y Espinosa, 2019). Por ejemplo, como dijo una informante: “era una mujer tímida y si me decían algo con voz fuerte me ponía a llorar, pero a medida participé en programas ya no tengo pena y no tengo miedo de quedar abochornada”.

La educación fue también identificada como impacto positivo. Si se forma parte de una red de mujeres se les informa acerca de los derechos humanos de las mujeres (Méndez y Valenzuela, 2019). Una informante expresó: “hay un mejor nivel de educación en los hijos”. Masías y Bravo (2013) mencionan que la educación es más efectiva cuando se involucra la familia. El 100% de las entrevistas reconocieron que entre mayor educación se logra, las decisiones que tengan que tomar en los emprendimientos u otros aspectos serán mejor.

Percepciones sobre impactos negativos de la participación de la mujer expuesta a nuevos emprendimientos

Las percepciones sobre impactos negativos se agruparon en seis categorías. Los impactos fueron: problemas con parejas, dobles jornadas de trabajo, desintegración familiar, falta de apoyo, descuido de los hijos y cuidado del hogar (Figura 3).

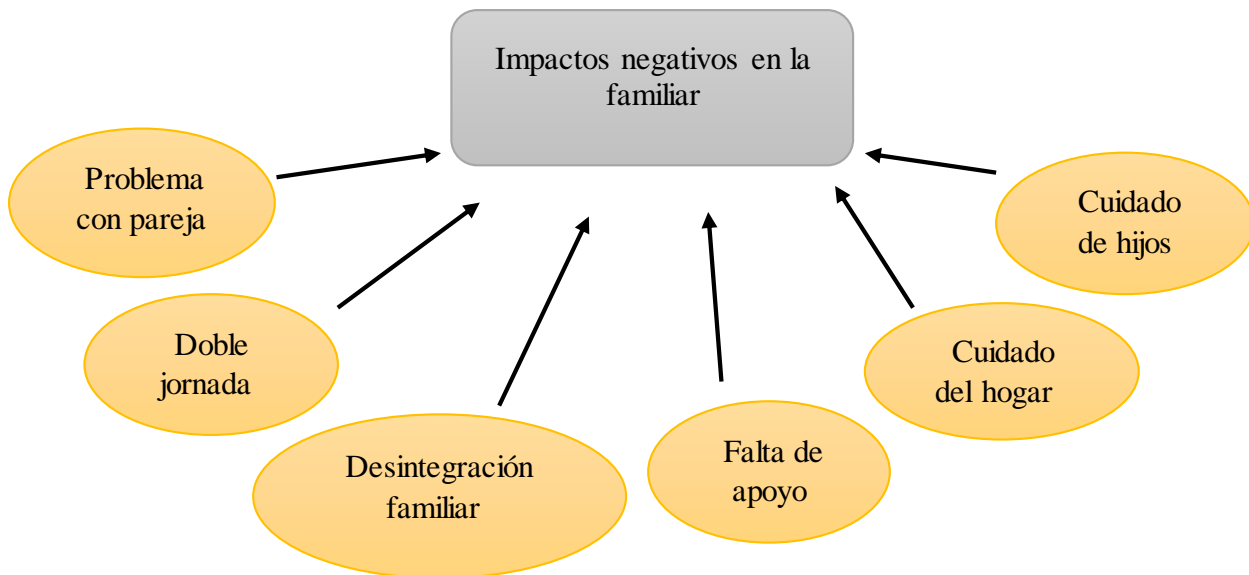


Figura 3. Impactos negativos en familia de la participación de mujeres en emprendimientos

El primer elemento de percepción negativa identificado por las informantes fue problemas con la pareja, dado que a ellos no les gusta que estén fuera de casa. En este sentido, una informante expresó: “hay discordias y no dejan que la mujer se desarrolle”. Tener desacuerdo con parejas influye en los procesos de desarrollo (C. García, 2016). También, la informante mencionó: “los hombres que tienen mentalidad machista maltratan a las mujeres que llegan tarde a la casa”; dichas acciones pueden ser causantes de inseguridad por parte de las mujeres. En el estudio de Barrera-Bassols (2006) menciona que las parejas para evitar que la mujer salga y participe presionan, chatajean, celan y en ocasiones violencia física.

Un segundo elemento de impacto negativo fue la doble jornada, ya que las mujeres se sobrecargan al tener que atender obligaciones del hogar y participar en actividades fuera de ella. En este sentido Bernarda Herrera, expresó: “no se está acostumbrado hacer un doble trabajo y dejar cosas pendientes en la casa”. Según, C. García (2016) se identifica una problemática en que la mujer fusione la vida familiar y laboral, dado que la mayoría de los casos son quienes toman el rol de realizar las actividades domésticas y el cuidado de los hijos. También, Paz y Espinosa (2019) expresan que las mujeres deben realizar actividades en el hogar y el emprendimiento. Mejía y Vargas (2018) mencionan que hay un doble esfuerzo por parte de las mujeres, dado que en ocasiones se requiere entrega de tiempo completo a los negocios para que pueda crecer.

El tercer aspecto negativo identificado fue la desintegración familiar por desaprobación de la pareja que, en la percepción de las entrevistadas, puede conllevar a separaciones. Aspectos de celos fueron mencionados: “los hombres se ponen celosos y se consideran superior que una mujer”. Es importante involucrar a las parejas en jornadas de socialización sobre los proyectos y nuevos emprendimientos, para que se colaboren en familia y no lleguen a afectar su relación.

Como cuarto elemento de impacto negativo se mencionó la falta de apoyo familiar, aspecto que influye mucho en el desempeño de los emprendimientos. En ocasiones otros miembros de la familia no están de acuerdo en que las mujeres participen en emprendimientos. Una informante, mencionó: “siempre es necesario el apoyo de su pareja y familia dado es primordial para hacer una buena emprendedora”. En el caso de otra informante expresó: “me siento libre y bien porque mi esposo y familia me apoyan”. Según, un estudio realizado por Cortez (2018) el 84.5% de la población estudiada considera que el apoyo familiar es uno de los factores importantes para obtener un mejor emprendimiento. Asimismo, Bustos y Villagrán (2019) mencionan que el apoyo familiar influye en el desempeño de toma de decisiones de emprendimiento.

El quinto elemento de impacto negativo se relaciona con el cuidado de los hijos. Una informante mencionó: “si los niños ya están grandes uno puede tener mayor libertad”. Según el estudio de Bargsted (2013) la mujer renuncia asistir a reuniones y desarrollar vida social por dedicación a tareas domésticas. También, Bustos y Villagrán (2019) mencionan la responsabilidad doméstica limita que la mujer tenga acceso a buen desempeño en emprendimientos. Asimismo, el estudio de Barbajelata, (2019) menciona que de acuerdo al rol que desempeña la mujer en el hogar, el cuidado de los niños la mujer dedica menos tiempo a emprendimientos. Como alternativa se establece que se generen lugares especializados en el cuidado de los hijos y, a la vez, se creen horarios flexibles y cree conciencia en el reparto de responsabilidades en el hogar (C. García, 2016).

Actitud para aspectos psicosociales en la dimensión personal

La encuesta de consulta contó con una serie de preguntas que miden actitud y acuerdo de las mujeres sobre enunciados directamente relacionado con ciertos aspectos psicosociales. Esas preguntas se presentaron como aseguraciones siguiendo el modelo de preguntas tipo “Likert”, que reflejó estar completamente de acuerdo en un extremo y complemente en desacuerdo en el otro extremo. En algunos casos se presentaron preguntas planteadas de manera opuesta a lo esperado, con el fin de confirmar el aporte del enunciado a la construcción de aspecto psicosocial en su totalidad.

Es así como en el estudio para la dimensión social se identificaron seis aspectos psicosociales: automarginación, autonomía, realización personal, integración, autoconfianza, conocimiento. La estimación de frecuencia y porcentaje de respuesta de las mujeres para cada enunciado relacionado con cada aspecto psicosocial en la dimensión personal (Cuadro 3).

Cuadro 3. Frecuencia y porcentaje de actitud hacia dimensión personal (n = 38)

Aspecto Psicosocial social / ítem	Totalmente desacuerdo + Desacuerdo n (%)	Ni de acuerdo ni en desacuerdo n (%)	Acuerdo + Totalmente Acuerdo n (%)
Realización personal			
Siempre termino las actividades que comienzo	1 (2.63)	2 (5.26)	35 (92.10)
Soy una mujer que le gusta pensar en nuevas actividades creativas	1 (2.63)		37 (97.36)
Automarginación			
Considero que no está bien estar fuera de la casa para asistir a reuniones	31 (81.58)	1 (2.63)	6 (15.78)
La crianza que me dieron en casa me enseñó a quedarme solo en casa.	15 (39.47)	1 (2.63)	22 (57.89)
Las mujeres debemos dedicarnos más al cuidado de la casa y los hijos	18 (47.37)	10 (26.32)	10 (26.31)
Autoconfianza			
Es necesario que la mujer se dedique un tiempo para ella	2 (5.26)	1 (2.63)	35 (92.10)
Me gusta dar a conocer mi opinión a otros			38 (100)
Una mujer puede llegar a ser una buena emprendedora			38 (100)
Autonomía			

Aspecto Psicosocial social / ítem	Totalmente desacuerdo + Desacuerdo n (%)	Ni de acuerdo ni en desacuerdo n (%)	Acuerdo + Totalmente Acuerdo n (%)
Una mujer puede expresar su opinión libremente	4 (10.53)	3 (7.89)	31 (81.57)
Tomar decisiones propias sin ayuda de otros es importante	10 (26.32)	7 (18.42)	21 (55.26)
Considero que una mujer no puede tomar la iniciativa en casa o fuera de ella	30 (78.95)		8 (21.05)
No, me gusta participar en actividades ya que siento que mi opinión no será tomada en cuenta	25 (65.79)		13 (34.21)
Necesito de la aprobación de otra persona para sentirme segura con mis decisiones	14 (36.84)	3 (7.89)	21 (55.26)
Conocimiento			
Entre mayor es la educación, mejor son las decisiones que se toman			38 (100)
Integración			
Me siento bien al formar parte de eventos y reuniones en mi localidad			38 (100)
Me gusta participar en eventos culturales de mi comunidad	2 (5.26)		36 (94.73)
Pienso que los programas de desarrollo ayudan a superarse como persona.	1 (2.63)		37 (97.36)

En el aspecto de realización personal, las mujeres manifestaron estar en un 97% totalmente de acuerdo en que es una mujer a quien le gusta pensar en nuevas actividades creativas. Se identifica que las mujeres tienen un perfil de creatividad el cual ayuda en el emprendimiento (Mejía et al., 2020). También, se identificó automarginación, en donde más de la mitad de las informantes (58%) expresaron que la crianza que le dieron en casa, le enseñó a quedarse solo en la casa. Las respuestas obtenidas concuerdan con Barrera-Bassols (2006) quien menciona que la mujer debe quedarse en la casa, aprendiendo actividades domésticas.

Para autoconfianza todas las mujeres (100%) estuvieron de acuerdo en que una mujer puede llegar a ser una buena emprendedora. Se considera que la mujer puede gestionar mejor los negocios y son más responsables a la hora de saldar deudas, son más perseverantes y están dispuestas a hacer diversos tipos de trabajos (Sabater, 2018).

En el aspecto de integración, las informantes expresaron en un 97% estar totalmente de acuerdo en que los programas de desarrollo ayudan a superarse como persona. El apoyo de programas favorece el emprender, desarrollar capacidades en temas de negocio (Paz y Espinosa, 2019). También se identifica que dichos programas ayudan a que las mujeres conozcan sus derechos (Cortés et al., 2008).

Actitud para aspectos psicosociales en la dimensión social

En la dimensión social se identificaron cinco aspectos psicosociales: cultura patriarcal, equidad de género, identidad de grupo, subordinación, valorización y empoderamiento. La estimación de frecuencia y porcentaje de respuesta de las mujeres para cada enunciado relacionado con cada aspecto psicosocial en la dimensión social (Cuadro 4).

Cuadro 4. Frecuencia y porcentaje de actitud hacia dimensión social (n = 38)

Aspecto Psicosocial social / ítem	Totalmente desacuerdo + Desacuerdo n (%)	Ni de acuerdo ni en desacuerdo n (%)	Acuerdo + Totalmente de acuerdo n (%)
Cultura patriarcal			
El hombre debe ser quien tome siempre las decisiones en el hogar	30 (78.90)	5 (13.15)	3 (7.89)
Equidad de género			
Las mujeres deben tener participación en la toma de decisiones de la comunidad.			38 (100)
Identidad de grupo			
Me gusta participar en actividades, programas y reuniones con frecuencia	1 (2.63)	1 (2.63)	36 (94.74)
Enseño a mis hijos a participar en actividades comunitarias.	2 (5.26)		36 (94.74)
Subordinación			
Para participar en actividades fuera del hogar debo solicitar permiso a mi pareja/familia/padre	25 (65.78)	3 (7.89)	10 (26.32)
Valorización			
En mi hogar valoran y reconocen mi trabajo	4 (10.52)	3 (7.89)	31 (81.58)
Mi familia con frecuencia valora y reconoce el trabajo que hago en el hogar.	9 (23.64)	1 (2.63)	28 (73.68)
A mi pareja/amigos/familia les parece bien que participe en programas de desarrollo	1 (2.63)	3 (7.89)	34 (89.47)
Empoderamiento			

Aspecto Psicosocial social / ítem	Totalmente desacuerdo + Desacuerdo n (%)	Ni de acuerdo ni en desacuerdo n (%)	Acuerdo + Totalmente de acuerdo n (%)
Mi opinión es tomada en cuenta en la toma de decisiones que involucra compra y venta de un bien familiar	1 (2.63)	2 (5.26)	35 (92.11)
Las mujeres pueden desempeñarse en puestos de poder en la comunidad	1 (2.63)		37 (97.37)
Las autoridades de la comunidad impulsan la participación de mujeres en juntas directivas, cajas rurales o puestos municipales.	3 (7.89)	3 (7.89)	32 (84.21)
Me gusta que las mujeres participen en las directivas de las organizaciones			38 (100)
Puedo planear actividades, aportar al trabajo de casa y también participar en la vida política y social de mi comunidad.	1 (2.63)	3 (7.89)	34 (89.47)

En el aspecto de cultura patriarcal, las mujeres manifestaron estar en un 79% totalmente en desacuerdo que el hombre debe ser quien tome siempre las decisiones en el hogar. En el hogar es necesario que se tome en cuenta la participación de la pareja (Pérez, 2015). En el aspecto de su subordinación, el 66% manifestó estar totalmente en desacuerdo en que para participar en actividades fuera del hogar debo solicitar permiso a mi pareja/familia/padre. Salas, Alcántara y González (2018) mencionan que, la mujer de no solicitar permiso a su pareja le informa de las actividades que va a realizar.

De la misma forma en un 100% las mujeres estuvieron de acuerdo en que a equidad de género las mujeres deben tener participación en la toma de decisiones de la comunidad. Dado que, según las mujeres tienen una poca participación en procesos comunitarios (Bautista y Juárez, 2016). Asimismo, se identificó que en el aspecto de identidad de grupo la mayoría de las participantes (>86%) tiene una actitud de estar totalmente de acuerdo en que enseña a sus hijos en participar en actividades de la comunidad. Si la mujer enseña a los miembros de la familia a participar se crea un efecto multiplicador (Ciancaglini, 2016).

Finalmente, en el aspecto de empoderamiento, la mayoría de las mujeres (97%) manifestaron estar totalmente de acuerdo en que las mujeres pueden desempeñarse en puestos de poder en la comunidad. Según un estudio de Areanas, Tabernerero y Briones (2011) las mujeres desarrollan diversas habilidades que les ayudan a desempeñarse en puestos de liderazgo y tienen potencial para dominar técnicas de comunicación. También, la participación de mujeres en puestos estratégicos gerenciales tienen un impacto significativo en la comunidad (García, Salas-Arbelaez y Gaviria, 2017).

Actitud para aspectos psicosociales en la dimensión material

Para la dimensión material se identificaron nueve aspectos psicosociales: realización personal, automarginación, subordinación, cultura patriarcal, desintegración, autoconfianza, inclusión, equidad de género e independencia económica. La estimación de frecuencia y porcentaje de respuesta de las mujeres para cada enunciado relacionado con cada aspecto psicosocial en la dimensión material (Cuadro 5).

Cuadro 5. Frecuencia y porcentaje de actitud hacia dimensión material (n = 38)

Aspecto Psicosocial social / ítem	Totalmente en desacuerdo + n (%)	Ni de acuerdo ni en desacuerdo n (%)	Acuerdo + Totalmente de acuerdo n (%)
Realización personal			
Siento satisfacción personal al aportar dinero a mi hogar.	1 (2.63)		37 (97.37)
Me siento bien al salir a trabajar fuera de la casa			(100) 38
Me gustaría trabajar en actividades que no tienen que ver con el hogar		1 (2.63)	37 (97.37)
Automarginación			
La responsabilidad de la mujer es estar siempre en la casa	28 (73.68)	4 (10.53)	6 (15.79)
Me siento bien quedarme en la casa y no salir a trabajar	23 (60.53)	8 (21.05)	7 (18.42)
Cultura patriarcal			
Considera usted que el padre de familia es el encargado de suplir las necesidades básicas de sus hijos	12 (31.58)	12 (31.58)	14 (36.84)
Me gusta que mi esposo sea el que administre los ingresos de la familia.	28 (73.68)	5 (13.16)	5 (13.16)
Subordinación			
Mi pareja debe saber siempre en que invierto el dinero que gano por mi cuenta	10 (26.32)	4 (10.53)	24 (63.16)
Es importante rendir cuentas del gasto del dinero del hogar a mi familia.	6 (15.79)	3 (7.89)	29 (76.32)
Mi pareja/padres es el único proveedor del hogar	22 (57.89)	2 (5.26)	14 (36.84)
Siempre he tenido la idea que el hombre es quien debe estar en los puestos de poder	34 (89.47)	2 (5.26)	2 (5.26)
Equidad de género			

Aspecto Psicosocial social / ítem	Totalmente en desacuerdo + n (%)	Ni de acuerdo ni en desacuerdo n (%)	Acuerdo + Totalmente de acuerdo n (%)
Las mujeres deben tener los mismos derechos al momento de trabajar		2 (5.26)	36 (94.74)
Las mujeres toman mejores decisiones que los hombres	1 (2.63)	16 (42.11)	21 (55.26)
Las mujeres y hombres en mi localidad tienen las mismas oportunidades de trabajar	16 (42.11)	1 (2.63)	21 (55.26)
Desintegración familiar			
La madre de familia es quien se encarga de suplir las necesidades básicas de sus hijos	13 (34.21)	9 (23.68)	16 (42.11)
Independencia económica			
Tengo dinero para suplir mis necesidades personales o de interés propio (corte y pintado de cabello, comprarme ropa, zapatos, accesorios, comprar algo que me guste, ir al médico (ginecólogo)	24 (63.16)	8 (21.05)	6 (15.79)
Me siento feliz porque puedo satisfacer necesidades y deseos personales.	4 (10.53)	2 (5.26)	32 (84.21)
Me gustaría ganar mi propio dinero.			38 (100)
Inclusión			
Se incluye a las mujeres en las actividades de la comunidad	1 (2.63)		37 (97.37)
Le gustaría que las autoridades municipales den participación en actividades de la comunidad		2 (5.26)	36 (94.74)
Autoconfianza			
Me siento bien cuando tomo decisiones por otros para su bienestar	9 (23.68)	1 (2.63)	28 (73.68)

En el aspecto realización personal, las mujeres manifestaron estar en un 97% de acuerdo de acuerdo en sentir satisfacción personal al aportar dinero a su hogar. Álvarez et al. (2014) identifican que al aportar ingresos se consigue una realización personal. En automarginación, el 74% de las informantes estuvo en desacuerdo en que la responsabilidad de la mujer es estar siempre en la casa.

En cultura patriarcal un 74% de las mujeres estuvieron totalmente en desacuerdo en que les gusta que su esposo sea el que administre los ingresos de la familia. Según, Cortés et al. (2008) este pensamiento solo lo tendrán aquellas mujeres que previamente han tenido capacitación en formación de género.

Con respecto a equidad de género la mayoría de las informantes (95%) están de acuerdo en que las mujeres deben tener mismos derechos al momento de trabajar. Las mujeres pueden lograr un trabajo que antes podía verse que solo era de hombres, pero al estar dentro del empleo se adoptan desigualdades por lo que, se da la exclusión (Areanas et al., 2011). Para desintegración familiar el 42% de las mujeres mencionaron estar de acuerdo en que la madre de familia es quien se encarga de suplir las necesidades básicas de sus hijos. Cuando existen factores de abandono, mala comunicación y efectos de alcoholismo por parte del padre la mujer debe suplir necesidades de la familia (Castillo y Merino, 2018).

Otro aspecto fue independencia económica, más de la mitad de las mujeres (63%) estuvo en desacuerdo en que tenían dinero para suplir sus necesidades personales o de interés propio (corte y pintado de cabello, comprarse ropa, zapatos, accesorios, comprar algo que le guste, ir al médico-ginecólogo-). Las mujeres pueden ganar dinero, pero tienen como objetivo velar por el bienestar de la familia antes que el de ella (Velásquez y Quintero, 2020). Por último, en autoconfianza, se observó que el 74% de las informantes estuvieron de acuerdo en sentirse bien, cuando toma decisiones por otros para su bienestar. De acuerdo con el estudio realizado por De Gorgue y Gálvez (2017) las mujeres consideran que pueden influir y generar bienestar sobre otros.

Aspectos psicosociales relacionados con condiciones personales

A través de los enunciados (preguntas) en la encuesta, se construyeron nueve indicadores sobre aspectos psicosociales relacionados con la condición personal de las mujeres. Cada enunciado tuvo un valor entre 0 y 4 según fue el grado de acuerdo en el enunciado siguiendo la pregunta tipo "Likert". Cada indicador (ejemplo conocimiento) se compuso de uno o varios enunciados, hasta llegar a un promedio. Dado que se contabilizó los resultados para 38 informantes, el rango de valores para el indicador osciló entre 0 y 152 puntos como máximo. Esos puntos reflejan el grado de acuerdo del grupo en cuanto a la influencia que tiene ese indicador en relación con la participación de las mujeres en procesos de desarrollo comunitario y la generación de nuevos emprendimientos.

A continuación, se muestran los aspectos psicosociales en el ámbito personal que pueden influir en la participación de mujeres en emprendimientos y en iniciativas de desarrollo comunitario. Los aspectos se encuentran relacionados a conocimiento, autoconfianza, integración, realización personal, autonomía y automarginación (Figura 4). Los indicadores para los aspectos psicosociales de tonalidad naranja son considerados como positivos y tonalidad amarilla negativos.

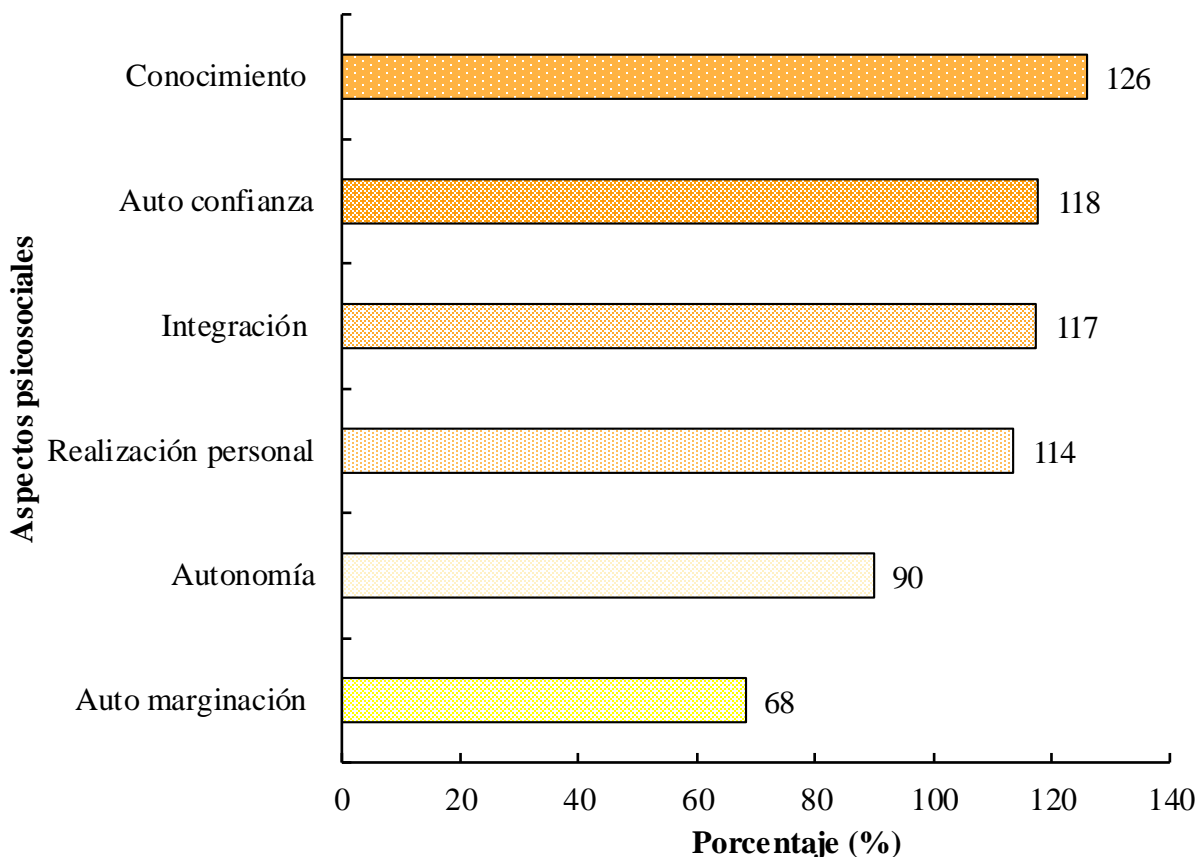


Figura 4. Valorización asignada para aspectos psicosociales relacionados a condición personal

Las entrevistadas están de acuerdo en que los primeros cinco influyen de forma positiva en el empoderamiento social, mientras que el último (automarginación) es influyente, pero en forma negativa para alcanzar una completa participación. El primer aspecto psicosocial que más influye en la condición personal de las mujeres fue el conocimiento, dado que el peso del indicador es de 126, lo cual significa que la mayoría de las mujeres están de acuerdo que, entre mayor es la educación que se tiene, mejores son las decisiones que se toman.

El segundo indicador en la dimensión personal fue la autoconfianza, con un peso de 118, el cual dentro del contexto del estudio tuvo como referencia en que la mujer está de acuerdo en que le gusta dar a conocer su opinión a otros y, a la vez, considera que puede llegar hacer una buena emprendedora. Para ello, De Gorgue y Gálvez (2017) mencionan en su investigación de grado que se observa que las mujeres muestran autoconfianza a la hora de materializar sus ideas. También, Mejía et al. (2020) aportan en que la autoconfianza es importante, dado que, se puede relacionar con la realización de tareas exitosas. Si se carece de autoconfianza, no se puede impulsar la toma de decisiones propias e independientes (S. Álvarez, 2015).

El tercer aspecto psicosocial que más influye fue la integración grupal, con un peso en el indicador de 117. La integración busca crear una cohesión y desarrollar relaciones (Manzanera-Román, Ortiz, y Hernández, 2015). Dentro del contexto del estudio, la integración se refiere a que la mayoría de

las mujeres están de acuerdo en que les gustaría participar en eventos culturales de su comunidad. Se ha identificado que la integración de la mujer en la sociedad contribuye a la eliminación de pensamientos e ideologías culturales (Arranz, 2016). El siguiente indicador fue la realización personal con un peso de 114; dentro del contexto del estudio se refiere a que la mujer está de acuerdo en que le gusta pensar en nuevas actividades y terminirlas. Esto concuerda con un estudio llevado a cabo por De Gorgue y Gálvez (2017), donde estipularon que la realización personal es considerado uno de los motivos para lograr un emprendimiento.

El aspecto psicosocial de la autonomía tiene influencia con un peso de 90. Este indicador se refiere como el “principio que toma en cuenta el valor de la libertad que tienen las personas” (Marzo, 2012). Asimismo, busca la independencia y rechaza la discriminación, marginación y autoritarismo (S. Álvarez, 2015). En el contexto del estudio se relacionó con el acuerdo en que una mujer puede expresar su opinión libremente, tomar iniciativa en casa o fuera de ella y considera que es importante tomar decisiones sin ayuda de otros. Sin embargo, necesitan de la aprobación de otra persona para sentirse seguras con sus decisiones. En la sociedad aún se mantienen estereotipos de la inequidad de género, pero, la autonomía en la mujer es un empoderamiento que está siendo recién estudiado (Larico, 2017). Es necesario impulsar la autonomía en las mujeres y reducir la independencia de la cultura patriarcal (Mejía y Vargas, 2018). Cuando la mujer posee autonomía se impulsan habilidades para enfrentar retos y fracasos (Mejía et al., 2020).

El último indicador fue la automarginación con un peso de 68, el cual es considerado como un indicador de manera negativa. Dentro del contexto se refiere a que la mujer está de acuerdo con que puede salir de casa para asistir a reuniones y no dedicarse más al cuidado del hogar y los hijos. Las respuestas otorgadas por las mujeres pueden sustentarse en Dakduk (2010), quien, menciona que la dinámica de la educación del hogar ha tenido una reducción en la cultura de que la mujer se quede en la casa.

Aspectos psicosociales relacionados con condición social

Se identificó que existen seis aspectos psicosociales relacionados con la condición social en las mujeres. Los aspectos psicosociales identificados fueron: equidad de género, empoderamiento, identidad de grupo, valorización, subordinación y cultura patriarcal (Figura 5). Los indicadores para los aspectos psicosociales de tonalidad verde son considerados como positivos y tonalidad azul negativos.

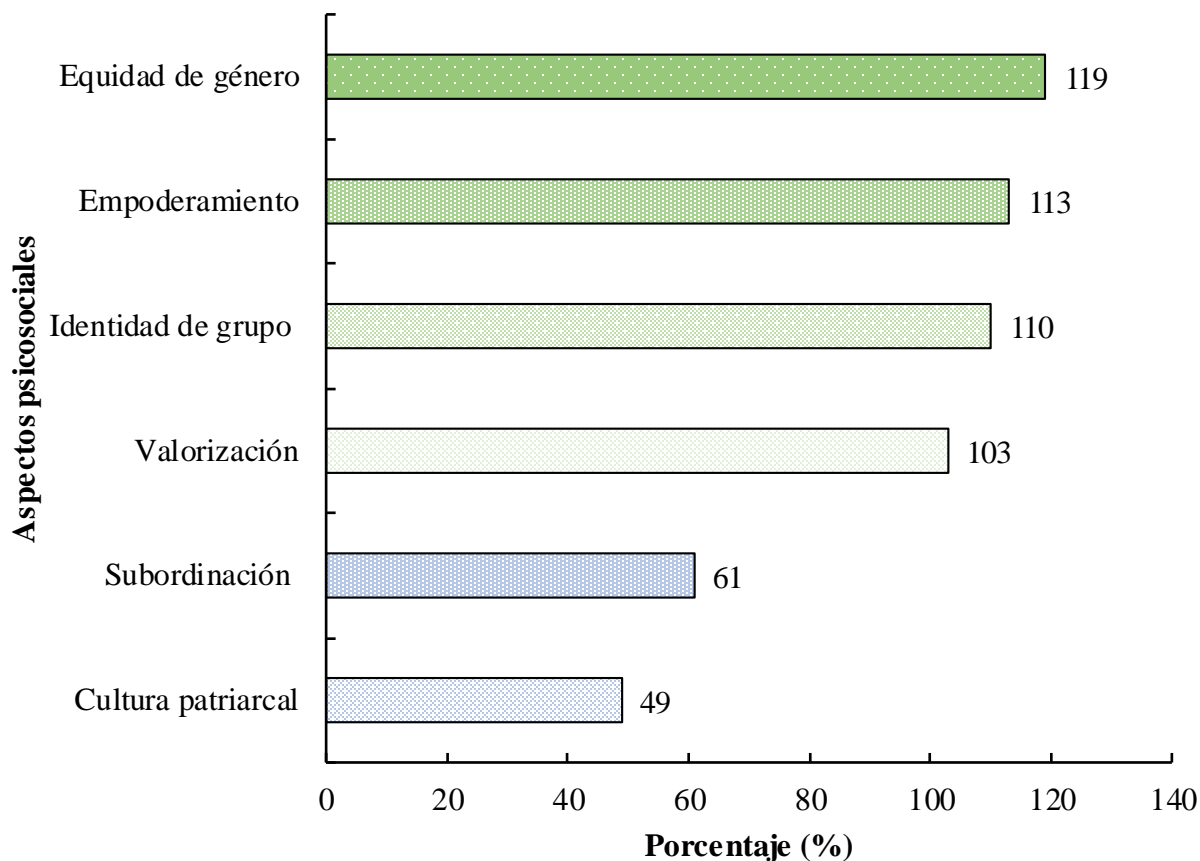


Figura 5. Valorización asignada para aspectos psicosociales relacionados a condición social

Este es un ejemplo claro en donde las entrevistadas están de acuerdo en que los primeros cuatro aspectos influyen de forma positiva en el empoderamiento social, mientras que los últimos dos (subordinación y cultura patriarcal) son influyentes, pero en forma negativa para alcanzar una participación plena. El primer aspecto psicosocial que más influye en la dimensión social fue la equidad de género, con un peso de 119. La equidad de género se refiere a un componente ético en el que asegura de suplir las necesidades reales de una persona y de esta manera se equilibre la desigualdad (N. García, 2018). Dentro del contexto del estudio se refiere a que las mujeres están de acuerdo que las mujeres deben tener participación en la toma de decisiones en la comunidad. Se debe reducir la discriminación y ofrecer las mismas oportunidades de participación en el medio rural a la mujer, incluso se mejora la economía (C. García, 2016).

El segundo indicador fue el empoderamiento, con un peso de 113, dentro del estudio se refiere a que las mujeres están de acuerdo en que las mujeres son capaces de desempeñarse en puestos de poder y en que las autoridades de los municipios estudiados impulsan la participación de las mujeres en juntas directivas y cajas rurales. Por lo que, se observó una tendencia en que a la mayoría de las mujeres les gusta que la mujer participe en las directivas de organizaciones. Para Barrera-Bassols (2006), las mujeres están llegando a cargos municipales y puestos de regidoras sin embargo tienen varios obstáculos relacionados a costumbres y cultura machista.

El tercer aspecto psicosocial fue la identidad de grupo, con un peso de 110. El cual se considerada como la manera en que lo individuos que pertenecen a un grupo en específico se ven a sí mismos y a la vez, como les perciben las personas de su alrededor (Mítkova, 2019). La identidad grupal se construye de acuerdo con diversos agentes de género y coeducación (J. Martínez, 2019). Dentro, del contexto del estudio se refiere a que las mujeres están de acuerdo en que no tiene problemas para establecer conversaciones con vecinos, les gusta participar en actividades con frecuencia y enseñan a sus hijos a participar en actividades comunitarias. Es así como Massolo (2006) menciona que al estar expuestas a un desarrollo local las mujeres logran un ambiente sociocultural interactivo. De igual manera, se ha identificado que las mujeres buscan involucrar a su familia en las actividades que generen beneficios (Maestre, Cárdenas y Jiménez, 2020).

Le sigue el indicador de la valorización, con un peso de 103. Este indicador se refiere a la valorización que se le da al trabajo no remunerada de las mujeres en el hogar (Barbagelata, 2019). La valorización dentro del del estudio se refiere a que las mujeres están de acuerdo en que valoran y reconocen con frecuencia el trabajo realizado en casa. Cuando existe poca valorización en el trabajo doméstico, disminuye la estima personal de la mujer que está a cargo de las actividades del hogar (Herránz, Cárdenas y Rosas, 1990).

El siguiente indicador fue la subordinación, con un peso de 61. Dentro del contexto del estudio se refiere a que la mujer está en desacuerdo en que deben solicitar permiso a su pareja para asistir a reuniones. Sin embargo, no todas las mujeres pueden elegir con libertad las salidas del hogar ni el trabajo que desean, dado que sus esposos no se lo permiten (Covarrubias, 2016). En este estudio las mujeres comentaban de forma general que ellas no solicitan permiso, solo informan que van a salir.

El último indicador consultado fue la cultura patriarcal, con un peso de 49. La cultura patriarcal ha causado nivel de inferioridad en la mujer (Gano, 2016). Dentro del contexto, cultura patriarcal se refiere a que las mujeres están en desacuerdo en que el hombre debe ser quien tome siempre las decisiones en el hogar. Areanas et al. (2011) mencionan que las mujeres en ocasiones evitarán tomar decisiones dado que, al cometer errores, pueden sentirse menos capaces de afrontarlos. Aunque, mediante el estudio de los estilos de liderazgo de hombres y mujeres en las pymes se identificó que no existe una diferencia significativa en la toma de mejores decisiones, dado que ambos pueden tomar buenas o malas decisiones (García et al., 2017).

Aspectos psicosociales relacionados con condiciones materiales

Se identificó nueve aspectos psicosociales relacionados con la condición material en las mujeres (Figura 6). Aspectos psicosociales identificados fueron: realización personal, inclusión, independencia económica, automarginación, autoconfianza, cultura patriarcal, equidad de género, desintegración familiar y subordinación. Los indicadores para los aspectos psicosociales de tonalidad rosada son considerados como positivos y tonalidad verde negativos.

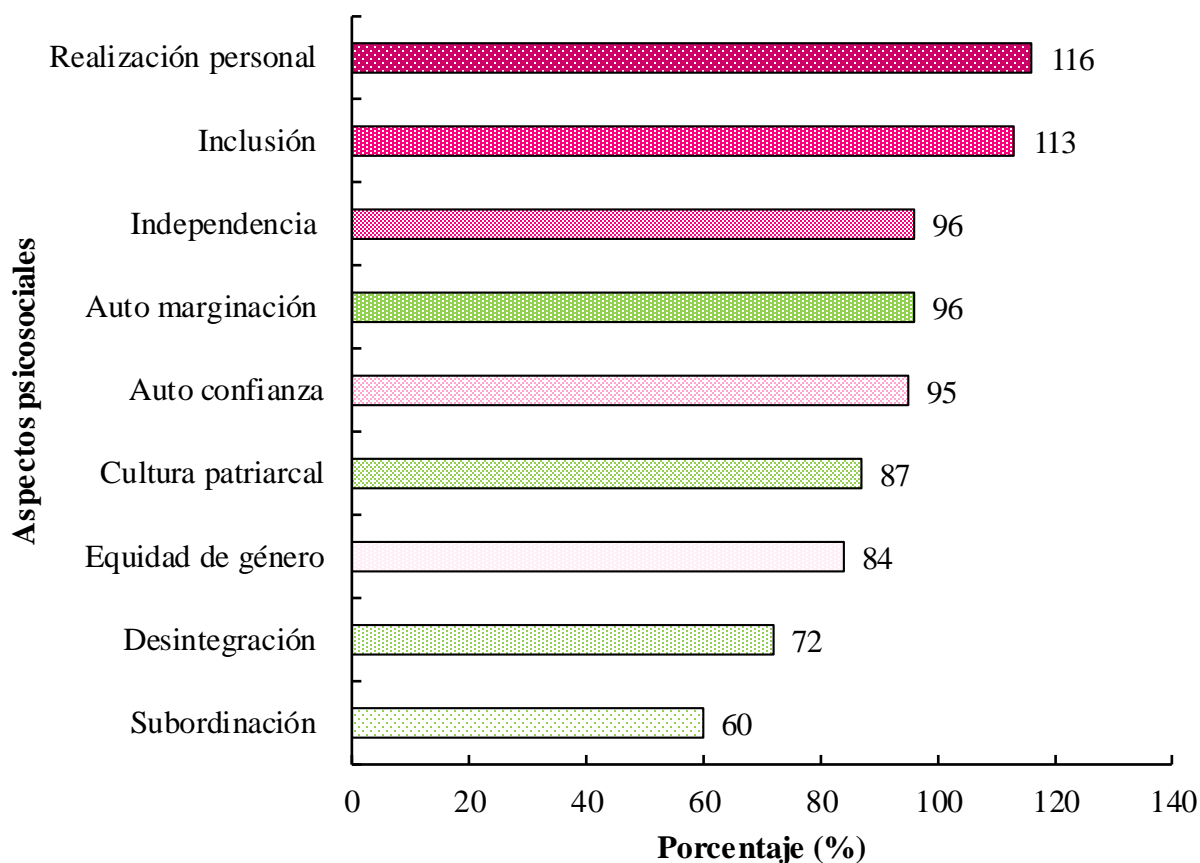


Figura 6. Valorización asignada para aspectos psicosociales relacionados a condición material

Los nueve aspectos se dividen en tantos que influyen positivamente y algunos en forma negativa. El primer aspecto psicosocial que más influye en la economía de las mujeres es la realización personal considerando esta como el proceso de optimizar las virtudes y recursos de una persona (Barajas et al., 2020). También, es un indicador de que se ha culminado una meta personal, dado que se desarrollaron las capacidades y con ello se genera satisfacción personal (Mauri, 2017).

El segundo indicador referido fue la inclusión, el cual se entiende como la generación de participación en actividades (Fisiy, 2013), también puede verse como una manera de un involucramiento integral (Bueno, 2002). El tercer aspecto psicosocial fue la independencia económica con un peso de 96. Se refiere a la generación de ingresos por las mujeres al momento de participar en emprendimientos. Según el estudio realizado por Viadana et al. (2016), mencionan que a comparación de los hombres que buscan generar mayores ingresos al momento de un emprendimiento, las mujeres buscan obtener una mayor independencia económica y desarrollar logros.

El siguiente indicador identificado fue la automarginación, el cual puede deberse a estereotipos de roles de género, edad, contextos socioeconómicos y experiencias que vive el individuo (Cavieres, Ponce y Gómez, 2020). De acuerdo con el estudio realizado por Darkduk (2010) es difícil eliminar el estereotipo de rol de la mujer en el hogar. Dentro del estudio el indicador tuvo un peso de 96, el

cual indica un reconocimiento de la influencia negativa que tiene auto marginarse y cómo el hacerlo, limita la participación de la mujer. Las mujeres a lo largo de la historia han sido marginadas al momento de participar en espacios públicos, dado que siempre se le asigna el rol de estar en espacios más conservadores (Cortés et al., 2008).

La autoconfianza, con peso de 95 dentro del estudio significa la confianza que la mujer siente al momento de tomar decisiones por otros para su bienestar. Según, un estudio realizado Briseño et al. (2016) las mujeres desarrollan emociones de autoconfianza al sentirse útiles. Asimismo, la autoconfianza es considerada como uno de los factores que ayuda a manejar los problemas y obstáculos (Mejía et al., 2020).

El siguiente indicador fue la cultura patriarcal con un peso de 87. En el contexto del estudio se refiere a que la mujer está en desacuerdo en que el esposo sea quien administre los ingresos de la familia. Sin embargo, Viveros (2010) menciona que el patriarcado no puede verse desde la desigualdad entre hombres y mujeres, dado que se requiere un análisis de más dimensiones antropológicas, sociológicas e históricas. Dicho esto, puede entenderse que las mujeres para este indicador van a hablar según su experiencia, por lo que no se espera una tendencia uniforme.

El indicador de la equidad de género tuvo un peso de 84. En el contexto del estudio, este indicador se refiere a que las mujeres deben tener los mismos derechos del hombre al momento de trabajar. En los últimos tiempos las mujeres se han asegurado de exponer sus derechos a pesar de que han tenido que luchar con ideologías culturales (Cortés et al., 2008).

Otro indicador fue la desintegración familiar, con un peso de 72, el cual dentro del contexto de estudio se refiere a que la mujer está de acuerdo en que la mujer se encarga de suplir las necesidades básicas de los hijos. Para Cortés et al. (2008), las mujeres según la forma y el estilo de vida pueden asumir un rol patriarcal. A la vez, la desintegración familiar impulsa a que las mujeres adquieran el rol de padre y madre a la vez, lo cual causa diversos impactos emocionales en los niños y vulnerabilidades físicas (Martínez y Vallejo, 2017).

El último indicador en esta categoría fue la subordinación con un peso de 60, el cual se define dentro del contexto del estudio como la mujer está de acuerdo en que debe rendir cuentas del dinero que gasta a su esposo y familia. Al haber presencia de subordinación, la persona se siente presionada (P. Martínez, 2019) dado que puede reflejarse a nivel de relación de pareja (Esteban y Távora, 2008).

4. CONCLUSIONES

- La participación de mujeres en nuevos emprendimientos genera los siguientes impactos positivos: ingreso económico, mejor salud, mayor participación comunitaria, obtención de conocimiento, efecto multiplicador, autoestima y mayor educación. Los impactos negativos identificados fueron: problemas con parejas, dobles jornadas de trabajo, desintegración familiar, falta de apoyo, descuido del cuidado de los hijos y del hogar.
- Las informantes estuvieron de acuerdo en que tener conocimiento, autoconfianza, integración, realización personal, autonomía, equidad de género, empoderamiento, identidad de grupo, inclusión, y autoconfianza son los aspectos que más influyen en su participación en emprendimientos.
- La participación de mujeres en la toma de decisiones de emprendimiento en la dimensión personal estuvo relacionada con la oportunidad de mejorar su conocimiento, ganar autoconfianza, integrarse a grupos y alcanzar su realización personal.
- La toma de decisiones de emprendimiento en la dimensión social las mujeres mostraron relación con equidad de género sobre la toma de decisiones, mayor empoderamiento en puestos estratégicos, identidad de grupo, valorización doméstica, reducir la subordinación y cultura patriarcal en hogares.
- La participación de mujeres en la toma de decisiones de emprendimiento en la dimensión material estuvo relacionada en alcanzar realización personal, inclusión social, generar independencia económica, fueron consciente de la equidad de género y desintegración familiar. También hubo influencia sobre la automarginación, cultura patriarcal y subordinación económica

5. RECOMENDACIONES

- Los proyectos deben considerar algunas acciones para disminuir el impacto negativo de los aspectos psicosociales identificados en el estudio, por medio de talleres de concientización, involucramiento de las parejas y estrategias para el cuidado de los hijos.
- La lista de aspectos psicosociales señalados como más influyentes por las mujeres debe formar parte de los componentes de capacitación de los proyectos de emprendimiento que se generen a través del ejercicio inter-programático analizado en este estudio.
- Al momento de desarrollar emprendimientos los proyectos deben tomar en cuenta actividades que aborden los aspectos psicosociales en la dimensión personal, social y material. Asimismo, se recomienda a la academia incluir enseñanza de aspectos psicosociales que influyen en la participación de actores locales hombres y mujeres en iniciativas de desarrollo.

6. LITERATURA CITADA

- Álvarez, J., Castilla, A. y Landero, R. (2014). La inserción laboral de las obreras y catedráticas mexicanas y el impacto en su realización personal y la dinámica familiar. *Internacional Journal of Social Psychology*, 16(2), 209-227. doi:10.1174/021347401317351143
- Álvarez, S. (2015). La autonomía personal y la autonomía relacional. *Análisis Filosófico*, 35(1), 13-26.
- Areanas, A., Taberero, C. y Briones, E. (2011). ¿Qué determina el desempeño en la toma de decisiones de Hombres y Mujeres? *Revista de Psicología del Trabajo y de las organizaciones*, 27(1), 55-56. doi: 10.5093/tr2011v27n1a6
- Arranz, M. (2016). *El rugby como herramienta de intervención en trabajo social* (Tesis en pregrado). Universidad de Valladolid, Facultad de Educación y Trabajo Social, España.
- Banda, A. L., Morales, M. A., Betancourt, R. A. y Del Castillo Ramírez, D. M. (2013). Un modelo de participación psicosocial. *Revista de Psicología y Ciencias del Comportamiento*, 4(1), 77-94.
- Barajas, J., Cortez, F., Sánchez, R. C., Medina, A. L., Ruiz, M. L. y Camargo, A. (2020). Realización personal "autorrealización y el personal de enfermería. *Revista Electrónica de PortalesMedicos.com*, 15(12). Obtenido de <https://www.revista-portalesmedicos.com/revista-medica/realizacion-personal-autorrealizacion-y-el-personal-de-enfermeria/>
- Barbagelata, V. (2019). *Estudio de la percepción de mujeres empoderadas de los factores incidentes en el emprendimiento femenino y el apoyo de entidades externas en Chile* (Tesis en pregrado). Universidad Técnica Federico Santa María, Departamento de Industrias, Santiago, Chile.
- Bargsted, M. (2013). El emprendimiento social desde una mirada psicosocial. *Revista Civilizar Ciencias Sociales y Humanas*, 13(25), 121-132.
- Barrera-Bassols, D. (2006). Mujeres indígenas en el sistema de representación de cargos de elección. El caso de Oaxaca. *Agricultura, Sociedad y Desarrollo*, 3(1), 19-37.
- Bautista, E. y Juárez, I. I. (2016). Formas emergentes de participación comunitaria. Los jóvenes indígenas en dos municipios de Oaxaca. *El cotidiano* (197), 102-112.
- Becker, D. y Weyermann, B. (2006). *Género, transformación de conflictos y enfoque psicosocial*. Manual, Berlín.
- Briseño, O., Briseño, A. y López, A. (2016). El emprendimiento femenino: un estudio multi-caso de factores críticos en el noreste de México. *Innovaciones de Negocios*, 13(25), 23-46.
- Bueno, J. (2002). La inclusión y los procesos de intervención social. *Acciones e Investigaciones sociales*, 293-327.
- Burín, M., Moncarz, E. y Velásquez, S. (1990). *El malestar de las mujeres: La tranquilidad receptada*. (1ª ed.). España: Paidós.
- Bustos, M. M. y Villagrán, C. d. (2019). *Equilibrio trabajo familia y apoyo social en mujeres emprendedoras de la región del Maule* (Tesis en pregrado). Universidad de Talca, Facultad de Psicología, Talca.

- Camacho, J. (2012). Desarrollo comunitario. *Revista en Cultura de la Legalidad*(3), 206-212.
- Casrillón, L. y Alzate, J. (2016). *Lo psicosocial una aproximación conceptual y metodológica desde la perspectiva de la gerencia de los proyectos psicosociales una construcción disciplinar* (Tesis en pregrado). Universidad de Antioquía, Medellín.
- Castillo, S. M. y Merino, Z. G. (2018). La desintegración familiar: Impacto en el desarrollo emocional de los niños. *Journal of Science and Research: Revista Ciencia e Investigación*, 2(9), 10-18.
- Cavieres, H., Ponce, C. y Gómez, J. (2020). Más allá de los ninis: Relación entre juventud, exclusión social y trabajo en el Chile actual. *Revista de Ciencias Sociales y Humanidades CHAKIÑAN*(10), 60-72. doi:10.37135/chk.002.10.04
- Ciancaglini, M. n. (9 de Marzo de 2016). *Escuela de Organización Industrial*. Recuperado el 2020 de Octubre de 9, de <https://www.eoi.es/blogs/msoston/2016/03/09/el-empoderamiento-economico-de-las-mujeres-a-traves-de-los-emprendimientos-como-oportunidad-de-desarrollo/>
- Cortés, D., Parra, G. y Domínguez, M. (2008). Participación social y política: Estudios de liderazgos femeninos en Bogotá y Cundinamarca (Colombia). *International Journal of Psychological research*, 1(1), 40-48. doi:10.21500/20112084.964
- Cortez, C. D. (2018). *Factores de emprendimiento para la creación de empresas familiares en la ciudad de ambato* (Tesis en maestría). Universidad Técnica de Ambato, Facultad de Ciencias Administrativas, Ambato, Ecuador.
- Covarrubias, A. (2016). Normas sociales y dinámicas de poder en el hogar: Movilidad y trabajo extra-doméstico de las mujeres en San Felipe del Progreso. *Revista iberoamericana de las Ciencias Sociales y Humanísticas*, 5(10), 601-622. doi:10.23913/riesh.v5i10.100
- Cruz, L. (2016). Emprendimientos digital: estudio de caso con universitarios de comunicación, UAEM UAP Huehuetoca. *Revista de Ciencias Sociales* 29, 34-45.
- Dakduk, S. (2010). Envejecer en casa: el rol de la mujer como cuidadora de familiares mayores dependientes. *Revista Venezolana de Estudios de la Mujer*, 15(35), 73-90.
- De Gorgue, N. y Gálvez, R. (2017). *Mujeres emprendedoras: liderazgo transformacional y resiliencia* (Tesis en pregrado). Universidad de Mar del Plata, Facultad de Psicología, Argentina.
- De la Cruz, A. Á. (2017). *La mujer en el desarrollo comunitario caso sector Autopista*. Universidad Estatal Península de Santa Elena, Carrera de Organización y Desarrollo Comunitario.
- Díaz, F. J. y Carrasco, M. E. (2018). Efecto del clima organizacional y los riesgos psicosociales sobre la felicidad en el trabajo. *Revista Contaduría y Administración*, 63(4), 1-14.
- Duarte, J. M. y García-Horta, J. B. (2016). Igualdad, Equidad de Género y Feminismo, una mirada histórica a la conquista de los derechos de las mujeres. *Revista CS*(18). doi:10.18046/recs.i18.1960
- Esteban, M. L. y Távora, A. (2008). El amor romántico y la subordinación social de las mujeres: Revisiones y propuestas. *Anuario de psicología*, 39(1), 59-73.
- Fisiy, C. (9 de Octubre de 2013). *Banco Mundial*. Recuperado el 2020 de Septiembre de 8, de <https://www.bancomundial.org/es/news/feature/2013/10/09/inclusion-matters>

- Gano, J. E. (2016). La «otredad» femenina: Construcción cultural patriarcal y Resistencias feministas. *ASPARKÍA* (29), 49-62. doi:10.6035/Asparkia.2016.29.4
- García, C. (2016). *Emprendimiento rural y femenino: Análisis del programa "Empremter"*. Universidad Zaragoza, Facultad de Economía y Empresa.
- García, M., Salas-Arbelaez, L. y Gaviria, E. (2017). Estilos de liderazgo de hombres y mujeres en las pymes. *AD-minister*, 31(2017), 25-46. doi:10.17230/ad-minister.31.2
- García, N. (6 de Marzo de 2018). *Ayuda en Acción*. Recuperado el 2020 de Septiembre de 10 , de <https://ayudaenaccion.org/ong/blog/mujer/igualdad-de-genero/>
- Guevara, S., Arciniegas, M. y Guerrero, W. (2017). Alternativas de desarrollo comunitario y ferias solidarias en Imbabura. *Revista Publicando*, 4, 4(11 (2)), 545-569.
- Guridi, L. y Mendiguren, J. (2014). *La dimensión económica del Desarrollo Humano Local: La economía social y solidaria*. Agencia Vasca de Cooperación para el desarrollo
- Herránz, S., Cárdenas, J. B. y Rosas, J. (1990). Valorización psicopatológica del trabajo del ama de casa: Un estudio con grupo control y experimental. *Journal of work and Organizational Psychology*, 6(15), 3-12.
- Instituto Nacional de Estadística [INE]. (2018). *Namasigue, Choluteca*. Honduras. Recuperado el 2020 de Agosto de 10, de <https://www.ine.gob.hn/V3/imag-doc/2019/08/Namasigue-Choluteca.pdf>
- Larico, L. V. (2017). *Empoderamiento y autonomía de las mujeres insertadas al ámbito laboral del parque industrial de Salcedo-Puno* (Tesis en pregrado). Universidad Nacional del Altiplano, Facultad de Ciencias Sociales, Puno, Perú.
- López, A. y Cruz, L. (2003). Desarrollo comunitario y calidad de vida. *Revista Panamericana de Pedagogía*(4), 67-76.
- Madrid, Z. (1996). *Liderazgo y poder de la mujer comunitaria urbana* (Tesis en maestría). Universidad Nacional Autónoma de Honduras, Honduras.
- Maestre, Y. L., Cárdenas, M. K. y Jiménez, I. L. (2020). *Mujeres en desarrollo: guía metodológica para la formación de competencias info-comunicativas para el emprendimiento femenino*. Cuba: Editorial Universitaria.
- Manzanera-Román, S., Ortíz, P. y Hernández, M. (2015). Crisis del factor trabajo como ovía de integración social. *Cuadernos de Relaciones Laborales*, 34(1), 15-35. doi:10.5209/rev_CRLA.2016.v34.n1.52004
- Martínez, D. (2018). La dimensión cultural del desarrollo: Su concepción en el trabajo comunitario. *Estudios del Desarrollo Social: Cuba y América Latina*, 14(1), 287-306.
- Martínez, J. (2019). *La construcción de la identidad de un grupo de deportistas de alto nivel*. Universidad del País Vasco.
- Martínez, K. G. y Vallejo, E. P. (2017). *Desintegración familiar en el desempeño escolar. Diseño de Talleres motivacionales* (Tesis en pregrado). Universidad de Guayaquil, Facultad de Filosofía, Letras y Ciencias de la Educación, Guayaquil.
- Martínez, P. S. (2019). Relaciones laborales neoliberales: la subordinación ultra-contractual. *Sociología del Trabajo*(95), 89-103. doi:10.5209/stra.66444

- Marzo, H. M. (2012). La autonomía: Principio ético contemporáneo. *Revista Colombiana de Ciencias Sociales*, 3(1), 115-132.
- Masías, S. y Bravo, M. T. (2013). El emprendimiento social y la integración familia-escuela-comunidad. *Sustentabilidad al Día*(1).
- Massolo, A. (enero-junio de 2006). El desarrollo local en la perspectiva de género. *Revista: Agricultura, Sociedad y Desarrollo*, 3(1), págs. 1-18.
- Mauri, J. (21 de Marzo de 2017). *EACRECEER* . Obtenido de <http://eacreceer.com/comentarios/trabajo-realizacion-personal/>
- Mejía, G. y Vargas, N. (2018). *Emprendimiento en perspectiva femenina: limitaciones y claves del éxito de las mujeres en los procesos de construcción de empresa en Colombia* (Tesis en pregrado). Universidad de La Salle, Ciencias Administrativas y Contables, México
- Mejía, O., Proaño, M. y Murillo, E. (2020). Características del perfil emprendedor de las madres solteras del noreste de la ciudad de Guayaquil. *Revista Investigación y Negocios*, 13(21), 98-111.
- Méndez, M. y Valenzuela, C. (2019). Redes de mujeres sin violencia: empoderamiento y transformación social, desde los derechos humanos. *Ágora*, 6(11), 63-86. doi:10.6035/Kultur.2019.6.11.3
- Mitkova, A. (2019). *La identidad grupal: Una mirada desde la sociolingüística internacional*. Universidad de Sofía San Clemente de Ojrid.
- Murguialday, C. (2001). *Empoderamiento*. (K. Pérez de Armiño, Editor) Obtenido de Diccionario de Acción Humanitaria y Cooperación al Desarrollo, Icaria y Hegoa, Barcelona.
- Noa, R. (2018). *Participación comunitaria de mujeres en una comunidad rural de Ayacucho* (Tesis en maestría). Pontificia Universidad Católica del Perú, Perú.
- Nova, P. (2008). Trabajo infantil; los riesgos laborales en situaciones legalmente prohibidas y sus consecuencias para la salud y seguridad. *Medicina y Seguridad del Trabajo*, 54(213), 9-21.
- Organización de las Naciones Unidas [ONU]. (2016). *Principios para el Empoderamiento de la mujer en empresas*. México: Impresos Publicitarios y Comerciales S.A de C.V.
- Organización de las Naciones Unidas [ONU]. (2014). *Declaración y Plataforma de Acción de Beijing*. Declaración política y documentos resultados de Beijing+5.
- Orsini, M. (2012). *El concepto de empoderamiento en los estudios de género y en la prensa femenina-I Congreso Internacional de Comunicación de género*. Barcelona: Departamento de Medios, Comunicación y Cultura.
- Paz, Y. y Espinosa, M. (2019). Emprendimiento femenino en México: factores relevantes para su creación y permanencia. *Revista de la Facultad de Ciencias Económicas y Administrativas*, 20(2), 116-137. doi:<https://doi.org/10.22267/rtend.192002.117>
- Pérez, F. R. (2015). La protección a la familia a través del cumplimiento de los derechos y deberes familiares. *Revista de derecho*(19), 31-54.
- Sabater, C. (2018). La mujer emprendedora: Identidad profesional y factores culturales de género. *Femeris*, 3(2), 55-78. doi:10.20318/fe-meris.2018.4320
- Salas, R., Alcántara, M. y Gonzáles, C. (2018). Migración internacional y empoderamiento de la mujer. *Revista CIMEXUS*, 13(1), 75-78.

- Segura, U., Novoa, H. A. y Burbano, M. D. (2019). Hacia un modelo educativo para el emprendimiento. *Revista Escuela de Administración de Negocios*, 173-191.
- Velásquez, L. y Quintero, L. (2020). *Generación de emprendimientos solidarios con mujeres cabeza de hogar del Buen Pastor, próximas a cumplir su condena*. (Tesis en pregrado). Universidad Santo Tomás, Administración de Empresas, Colombia.
- Viadana, C., Zubeldía, M., Tomarelli, J. y Morales, O. (2016). *Mujeres emprendedoras: Una aproximación empírica*. Instituto de Investigaciones y Asistencia Tecnológica en Administración, Facultad de Ciencias Económicas y Estadística. Actas Jornadas Anuales - Vigésimoprimeras: 22 y 23-11-2016.
- Viveros, E. F. (2010). Roles, patriarcado y dinámica interna familiar: Reflexiones útiles para Latinoamérica. *Revista Virtual Universidad Católica del Norte*(31), 388-406.
- Zambrano, S., Vázquez, A. y Urbiola, A. (2019). Empresas familiares, emprendimiento y género. Cinco problemáticas para el análisis regional. *Revista Espacios*, 40(22), 12.

7. ANEXOS

Anexo 1. Encuesta aplicada a red de Mujeres de la Subcuenca del río Namasigüe, Choluteca, Honduras



Departamento de
Ambiente y Desarrollo



Buenas tardes, mi nombre es Emma Sarahi Navarro, estudiante de la Universidad, Zamorano. Me encuentro realizando una investigación, en el tema de Influencia de aspectos psicosociales en desarrollo y migración en el Sur de Honduras. Por lo que, solicito de su colaboración para el llenado de esta encuesta y que me dé permiso de publicar los datos proporcionados por usted en mi investigación.

No. de encuesta: _____ Fecha: _____ Encuestador (a): _____

Ubicación geográfica

1. Aldea: _____
2. Municipio: _____

Datos personales de la encuestada

3. Nombre y apellidos: _____
4. Edad: _____
5. Estado civil: _____
6. Tiene un empleo permanente: Sí: ____ No: ____
7. Número de hijos: _____
8. Tuvo oportunidad de estudiar: Sí: ____ No: ____
9. ¿Cuántos años estudio?: _____
10. Actividad económica a la que se dedica: _____
11. ¿Cuánto es su ingreso mensual promedio (Lps)?: _____

Datos generales/empoderamiento

12. Siento satisfacción personal al aportar dinero a mi hogar.

Totalmente en desacuerdo	En desacuerdo	Ni de acuerdo ni en desacuerdo	De acuerdo	Totalmente de acuerdo
--------------------------	---------------	--------------------------------	------------	-----------------------

13. Me siento bien formar parte de eventos y reuniones en mi localidad

Totalmente en desacuerdo	En desacuerdo	Ni de acuerdo ni en desacuerdo	De acuerdo	Totalmente de acuerdo
--------------------------	---------------	--------------------------------	------------	-----------------------

Continuación Anexo 1.

14. Entre mayor es la educación, mejor son las decisiones que se toman

Totalmente en desacuerdo	En desacuerdo	Ni de acuerdo ni en desacuerdo	De acuerdo	Totalmente de acuerdo
--------------------------	---------------	--------------------------------	------------	-----------------------

15. Las mujeres pueden desempeñarse en puestos de poder en la comunidad

Totalmente en desacuerdo	En desacuerdo	Ni de acuerdo ni en desacuerdo	De acuerdo	Totalmente de acuerdo
--------------------------	---------------	--------------------------------	------------	-----------------------

16. La responsabilidad de la mujer es estar siempre en la casa

Totalmente en desacuerdo	En desacuerdo	Ni de acuerdo ni en desacuerdo	De acuerdo	Totalmente de acuerdo
--------------------------	---------------	--------------------------------	------------	-----------------------

17. Una mujer puede expresar su opinión libremente

Totalmente en desacuerdo	En desacuerdo	Ni de acuerdo ni en desacuerdo	De acuerdo	Totalmente de acuerdo
--------------------------	---------------	--------------------------------	------------	-----------------------

18. Una mujer puede llegar a ser una buena emprendedora

Totalmente en desacuerdo	En desacuerdo	Ni de acuerdo ni en desacuerdo	De acuerdo	Totalmente de acuerdo
--------------------------	---------------	--------------------------------	------------	-----------------------

19. Siempre he tenido la idea que el hombre es quien debe estar en los puestos de poder

Totalmente en desacuerdo	En desacuerdo	Ni de acuerdo ni en desacuerdo	De acuerdo	Totalmente de acuerdo
--------------------------	---------------	--------------------------------	------------	-----------------------

20. Me siento bien al salir a trabajar fuera de la casa

Totalmente en desacuerdo	En desacuerdo	Ni de acuerdo ni en desacuerdo	De acuerdo	Totalmente de acuerdo
--------------------------	---------------	--------------------------------	------------	-----------------------

21. Considera usted que el padre de familia es el encargado de suplir las necesidades básicas de sus hijos

Totalmente en desacuerdo	En desacuerdo	Ni de acuerdo ni en desacuerdo	De acuerdo	Totalmente de acuerdo
--------------------------	---------------	--------------------------------	------------	-----------------------

Continuación Anexo 1.

22. Es necesario que la mujer se dedique un tiempo para ella

Totalmente en desacuerdo	En desacuerdo	Ni de acuerdo ni en desacuerdo	De acuerdo	Totalmente de acuerdo
--------------------------	---------------	--------------------------------	------------	-----------------------

23. Las mujeres deben tener participación en la toma de decisiones de la comunidad

Totalmente en desacuerdo	En desacuerdo	Ni de acuerdo ni en desacuerdo	De acuerdo	Totalmente de acuerdo
--------------------------	---------------	--------------------------------	------------	-----------------------

24. Las mujeres toman mejores decisiones que los hombres

Totalmente en desacuerdo	En desacuerdo	Ni de acuerdo ni en desacuerdo	De acuerdo	Totalmente de acuerdo
--------------------------	---------------	--------------------------------	------------	-----------------------

25. Las mujeres y hombres en mi localidad tienen las mismas oportunidades de trabajar

Totalmente en desacuerdo	En desacuerdo	Ni de acuerdo ni en desacuerdo	De acuerdo	Totalmente de acuerdo
--------------------------	---------------	--------------------------------	------------	-----------------------

26. Me siento bien quedarme en la casa y no salir a trabajar

Totalmente en desacuerdo	En desacuerdo	Ni de acuerdo ni en desacuerdo	De acuerdo	Totalmente de acuerdo
--------------------------	---------------	--------------------------------	------------	-----------------------

27. Considero que no está bien estar fuera de la casa para asistir a reuniones

Totalmente en desacuerdo	En desacuerdo	Ni de acuerdo ni en desacuerdo	De acuerdo	Totalmente de acuerdo
--------------------------	---------------	--------------------------------	------------	-----------------------

28. No tengo problemas para establecer conversaciones con mis vecinos/familia/amigos

Totalmente en desacuerdo	En desacuerdo	Ni de acuerdo ni en desacuerdo	De acuerdo	Totalmente de acuerdo
--------------------------	---------------	--------------------------------	------------	-----------------------

29. Las autoridades de la comunidad impulsan la participación de mujeres en juntas directivas, cajas rurales o puestos municipales

Totalmente en desacuerdo	En desacuerdo	Ni de acuerdo ni en desacuerdo	De acuerdo	Totalmente de acuerdo
--------------------------	---------------	--------------------------------	------------	-----------------------

Continuación Anexo 1.

30. Se incluye a las mujeres en las actividades de la comunidad

Totalmente en desacuerdo	En desacuerdo	Ni de acuerdo ni en desacuerdo	De acuerdo	Totalmente de acuerdo
--------------------------	---------------	--------------------------------	------------	-----------------------

31. Mi pareja debe saber siempre en que invierto el dinero que gano por mi cuenta

Totalmente en desacuerdo	En desacuerdo	Ni de acuerdo ni en desacuerdo	De acuerdo	Totalmente de acuerdo
--------------------------	---------------	--------------------------------	------------	-----------------------

32. Las mujeres deben tener los mismos derechos al momento de trabajar

Totalmente en desacuerdo	En desacuerdo	Ni de acuerdo ni en desacuerdo	De acuerdo	Totalmente de acuerdo
--------------------------	---------------	--------------------------------	------------	-----------------------

33. Es importante rendir cuentas del gasto del dinero del hogar a mi familia

Totalmente en desacuerdo	En desacuerdo	Ni de acuerdo ni en desacuerdo	De acuerdo	Totalmente de acuerdo
--------------------------	---------------	--------------------------------	------------	-----------------------

34. Me gusta participar en eventos culturales de mi comunidad

Totalmente en desacuerdo	En desacuerdo	Ni de acuerdo ni en desacuerdo	De acuerdo	Totalmente de acuerdo
--------------------------	---------------	--------------------------------	------------	-----------------------

35. Siempre termino las actividades que comienzo

Totalmente en desacuerdo	En desacuerdo	Ni de acuerdo ni en desacuerdo	De acuerdo	Totalmente de acuerdo
--------------------------	---------------	--------------------------------	------------	-----------------------

36. Necesito de la aprobación de otra persona para sentirme segura con mis decisiones

Totalmente en desacuerdo	En desacuerdo	Ni de acuerdo ni en desacuerdo	De acuerdo	Totalmente de acuerdo
--------------------------	---------------	--------------------------------	------------	-----------------------

37. Le gustaría que las autoridades municipales den participación en actividades de la comunidad

Totalmente en desacuerdo	En desacuerdo	Ni de acuerdo ni en desacuerdo	De acuerdo	Totalmente de acuerdo
--------------------------	---------------	--------------------------------	------------	-----------------------

38. Mi pareja/padres es el único proveedor del hogar

Totalmente en desacuerdo	En desacuerdo	Ni de acuerdo ni en desacuerdo	De acuerdo	Totalmente de acuerdo
--------------------------	---------------	--------------------------------	------------	-----------------------

Continuación Anexo 1.

39. Me gustaría trabajar en actividades que no tienen que ver con el hogar

Totalmente en desacuerdo	En desacuerdo	Ni de acuerdo ni en desacuerdo	De acuerdo	Totalmente de acuerdo
--------------------------	---------------	--------------------------------	------------	-----------------------

40. Tomar decisiones propias sin ayuda de otros es importante

Totalmente en desacuerdo	En desacuerdo	Ni de acuerdo ni en desacuerdo	De acuerdo	Totalmente de acuerdo
--------------------------	---------------	--------------------------------	------------	-----------------------

41. El hombre debe ser quien tome siempre las decisiones en el hogar

Totalmente en desacuerdo	En desacuerdo	Ni de acuerdo ni en desacuerdo	De acuerdo	Totalmente de acuerdo
--------------------------	---------------	--------------------------------	------------	-----------------------

42. Soy una mujer que le gusta pensar en nuevas actividades creativas

Totalmente en desacuerdo	En desacuerdo	Ni de acuerdo ni en desacuerdo	De acuerdo	Totalmente de acuerdo
--------------------------	---------------	--------------------------------	------------	-----------------------

43. Para participar en actividades fuera del hogar debo solicitar permiso a mi pareja/familia/padres

Totalmente en desacuerdo	En desacuerdo	Ni de acuerdo ni en desacuerdo	De acuerdo	Totalmente de acuerdo
--------------------------	---------------	--------------------------------	------------	-----------------------

44. Me gusta participar en actividades, programas y reuniones con frecuencia

Totalmente en desacuerdo	En desacuerdo	Ni de acuerdo ni en desacuerdo	De acuerdo	Totalmente de acuerdo
--------------------------	---------------	--------------------------------	------------	-----------------------

45. Me gusta que las mujeres participemos en las directivas de las organizaciones

Totalmente en desacuerdo	En desacuerdo	Ni de acuerdo ni en desacuerdo	De acuerdo	Totalmente de acuerdo
--------------------------	---------------	--------------------------------	------------	-----------------------

46. Creo que las mujeres debemos dedicarnos más al cuidado de la casa y los hijos

Totalmente en desacuerdo	En desacuerdo	Ni de acuerdo ni en desacuerdo	De acuerdo	Totalmente de acuerdo
--------------------------	---------------	--------------------------------	------------	-----------------------

47. No me gusta participar en actividades ya que siento que mi opinión no será tomada en cuenta

Totalmente en desacuerdo	En desacuerdo	Ni de acuerdo ni en desacuerdo	De acuerdo	Totalmente de acuerdo
--------------------------	---------------	--------------------------------	------------	-----------------------

Continuación Anexo 1.

48. Me gusta dar a conocer mi opinión a otros

Totalmente en desacuerdo	En desacuerdo	Ni de acuerdo ni en desacuerdo	De acuerdo	Totalmente de acuerdo
--------------------------	---------------	--------------------------------	------------	-----------------------

49. La madre de familia es quien se encarga de suplir las necesidades básicas de sus hijos

Totalmente en desacuerdo	En desacuerdo	Ni de acuerdo ni en desacuerdo	De acuerdo	Totalmente de acuerdo
--------------------------	---------------	--------------------------------	------------	-----------------------

50. Tengo dinero para suplir mis necesidades personales o de interés propio (corte y pintado de cabello, comprarme ropa, zapatos, accesorios, comprar algo que me guste, ir al médico(ginecólogo)

Totalmente en desacuerdo	En desacuerdo	Ni de acuerdo ni en desacuerdo	De acuerdo	Totalmente de acuerdo
--------------------------	---------------	--------------------------------	------------	-----------------------

51. Me siento feliz porque puedo satisfacer necesidades y deseos personales

Totalmente en desacuerdo	En desacuerdo	Ni de acuerdo ni en desacuerdo	De acuerdo	Totalmente de acuerdo
--------------------------	---------------	--------------------------------	------------	-----------------------

52. La crianza que me dieron en casa me enseñó a quedarme solo en casa

Totalmente en desacuerdo	En desacuerdo	Ni de acuerdo ni en desacuerdo	De acuerdo	Totalmente de acuerdo
--------------------------	---------------	--------------------------------	------------	-----------------------

53. En mi hogar valoran y reconocen mi trabajo

Totalmente en desacuerdo	En desacuerdo	Ni de acuerdo ni en desacuerdo	De acuerdo	Totalmente de acuerdo
--------------------------	---------------	--------------------------------	------------	-----------------------

54. Mi familia con frecuencia valora y reconoce el trabajo que hago en el hogar

Totalmente en desacuerdo	En desacuerdo	Ni de acuerdo ni en desacuerdo	De acuerdo	Totalmente de acuerdo
--------------------------	---------------	--------------------------------	------------	-----------------------

55. Me siento bien cuando tomo decisiones por otros para su bienestar

Totalmente en desacuerdo	En desacuerdo	Ni de acuerdo ni en desacuerdo	De acuerdo	Totalmente de acuerdo
--------------------------	---------------	--------------------------------	------------	-----------------------

Continuación Anexo 1.

56. Puedo planear actividades, aportar al trabajo de casa y también participar en la vida política y social de mi comunidad.

Totalmente en desacuerdo	En desacuerdo	Ni de acuerdo ni en desacuerdo	De acuerdo	Totalmente de acuerdo
--------------------------	---------------	--------------------------------	------------	-----------------------

57. A mi pareja/amigos/familia les parece bien que participe en programas de desarrollo

Totalmente en desacuerdo	En desacuerdo	Ni de acuerdo ni en desacuerdo	De acuerdo	Totalmente de acuerdo
--------------------------	---------------	--------------------------------	------------	-----------------------

58. Mi opinión es tomada en cuenta en la toma de decisiones que involucra compra y venta de un bien familiar.

Totalmente en desacuerdo	En desacuerdo	Ni de acuerdo ni en desacuerdo	De acuerdo	Totalmente de acuerdo
--------------------------	---------------	--------------------------------	------------	-----------------------

59. Considero que una mujer no puede tomar la iniciativa en casa o fuera de ella

Totalmente en desacuerdo	En desacuerdo	Ni de acuerdo ni en desacuerdo	De acuerdo	Totalmente de acuerdo
--------------------------	---------------	--------------------------------	------------	-----------------------

60. Puedo planear actividades, aportar al trabajo de casa y también participar en la vida política y social de mi comunidad.

Totalmente en desacuerdo	En desacuerdo	Ni de acuerdo ni en desacuerdo	De acuerdo	Totalmente de acuerdo
--------------------------	---------------	--------------------------------	------------	-----------------------

61. Me gusta que mi esposo sea el que administre los ingresos de la familia.

Totalmente en desacuerdo	En desacuerdo	Ni de acuerdo ni en desacuerdo	De acuerdo	Totalmente de acuerdo
--------------------------	---------------	--------------------------------	------------	-----------------------

62. Enseño a mis hijos a participar en actividades comunitarias

Totalmente en desacuerdo	En desacuerdo	Ni de acuerdo ni en desacuerdo	De acuerdo	Totalmente de acuerdo
--------------------------	---------------	--------------------------------	------------	-----------------------

63. Me gustaría ganar mi propio dinero.

Totalmente en desacuerdo	En desacuerdo	Ni de acuerdo ni en desacuerdo	De acuerdo	Totalmente de acuerdo
--------------------------	---------------	--------------------------------	------------	-----------------------

Continuación Anexo 1.

64. Pienso que los programas de desarrollo ayudan a superarse como persona

Totalmente en desacuerdo	En desacuerdo	Ni de acuerdo ni en desacuerdo	De acuerdo	Totalmente de acuerdo
--------------------------	---------------	--------------------------------	------------	-----------------------

65. ¿Qué aspectos positivos deja a la familia la participación de la mujer en nuevos emprendimientos?

66. ¿Qué aspectos negativos deja a la familia la participación de la mujer en nuevos emprendimientos?

67. ¿Cuáles son los aspectos que causan mayor miedo a las mujeres de participar en proyectos de desarrollo local en la comunidad?

68. ¿Cuáles son los aspectos que causan mayor miedo a las mujeres de emprender un nuevo negocio o proyecto?

69. ¿Qué aspectos considera usted que limita a las mujeres en su comunidad a participar en nuevos programas de desarrollo de emprendimientos?

70. ¿Cuáles son los ejemplos de violencia más común que enfrentan las mujeres en su comunidad?

71. ¿Qué es lo que más ayuda a que una mujer participe activamente en proyectos y nuevos negocios?

72. Actualmente usted está participando en algún emprendimiento

Si	No
----	----

73. Si su respuesta ha sido si, ¿Cuál es el emprendimiento en el que usted participa?

Continuación Anexo 1.

74. Si su respuesta ha sido no, ¿le gustaría participar en algún emprendimiento?

Si	No
----	----

75. Si su respuesta ha sido si, ¿En qué tipo de emprendimiento le gustaría participar?

76. ¿Por qué considera usted que las mujeres no lograr empoderarse a nivel político, económico, social y cultural?

Datos generales/migratorios

77. Cuantos miembros del hogar están fuera del país

Hombres: _____ Mujeres: _____ Jóvenes: _____ Ninguno: _____

78. Tiene miembros fuera del país

Si	No
----	----

79. Si su respuesta ha sido si, ¿Dónde viven ahora sus familiares que están fuera del país?

80. Si su respuesta ha sido si, ¿Sabe por qué se fueron?

81. Los familiares que se fueron le ayudan económicamente:

Si	No
----	----

82. ¿Usted ha tenido la idea de migrar de su lugar de origen alguna vez?

Si	No
----	----

83. ¿Usted ha migrado alguna vez?

Si	No
----	----

84. Si su respuesta ha sido sí, ¿A qué lugar a migrado?

Si	No
----	----

85. ¿Qué fue lo que más le motivo a migrar?

86. ¿Cómo fue su experiencia?

Continuación Anexo 1.

87. Mencione todos los motivos que usted considere por los que se puede migrar, siendo la primera la razón más importante

88. ¿Usted ha escuchado el termino cambio climático?

Si	No
----	----

89. ¿Con sus propias palabras, como define el cambio climático?

90. ¿Usted considera que las mujeres en su comunidad han migrado a consecuencias del cambio climático?

Si	No
----	----

Anexo 2. Categorización de aspectos psicosociales en la dimensión empoderamiento personal

Empoderamiento personal	
Aspecto Psicosocial	Preguntas
Realización personal	Siempre termino las actividades que comienzo Soy una mujer que le gusta pensar en nuevas actividades creativas
Automarginación	Considero que no está bien estar fuera de la casa para asistir a reuniones La crianza que me dieron en casa me enseñó a quedarme solo en casa. Las mujeres debemos dedicarnos más al cuidado de la casa y los hijos
Autoconfianza	Es necesario que la mujer se dedique un tiempo para ella Me gusta dar a conocer mi opinión a otros Una mujer puede llegar a ser una buena emprendedora
Autonomía	Una mujer puede expresar su opinión libremente Tomar decisiones propias sin ayuda de otros es importante Considero que una mujer no puede tomar la iniciativa en casa o fuera de ella No, me gusta participar en actividades ya que siento que mi opinión no será tomada en cuenta Necesito de la aprobación de otra persona para sentirme segura con mis decisiones
Conocimiento	Entre mayor es la educación, mejor son las decisiones que se toman

Anexo 3. Categorización de aspectos psicosociales en la dimensión empoderamiento social

Empoderamiento social	
Aspecto Psicosocial	Preguntas
Cultura patriarcal	El hombre debe ser quien tome siempre las decisiones en el hogar
Equidad de género	Las mujeres deben tener participación en la toma de decisiones de la comunidad.
Identidad de grupo	No tengo problemas para establecer conversaciones con mis vecinos/familia/amigos
	Me gusta participar en actividades, programas y reuniones con frecuencia
	Enseño a mis hijos a participar en actividades comunitarias.
Subordinación	Para participar en actividades fuera del hogar debo solicitar permiso a mi pareja/familia/padre
Valorización	En mi hogar valoran y reconocen mi trabajo
	Mi familia con frecuencia valora y reconoce el trabajo que hago en el hogar.
	A mi pareja/amigos/familia les parece bien que participe en programas de desarrollo
Empoderamiento	Mi opinión es tomada en cuenta en la toma de decisiones que involucra compra y venta de un bien familiar.
	Las mujeres pueden desempeñarse en puestos de poder en la comunidad
	Las autoridades de la comunidad impulsan la participación de mujeres en juntas directivas, cajas rurales o puestos municipales.
	Me gusta que las mujeres participen en las directivas de las organizaciones
	Puedo planear actividades, aportar al trabajo de casa y también participar en la vida política y social de mi comunidad.

Anexo 4. Categorización de aspectos psicosociales en la dimensión empoderamiento material

Empoderamiento material	
Aspecto psicosocial	Pregunta
Realización personal	Siento satisfacción personal al aportar dinero a mi hogar. Me siento bien al salir a trabajar fuera de la casa Me gustaría trabajar en actividades que no tienen que ver con el hogar
Automarginación	La responsabilidad de la mujer es estar siempre en la casa Me siento bien quedarme en la casa y no salir a trabajar
Cultura patriarcal	Considera usted que el padre de familia es el encargado de suplir las necesidades básicas de sus hijos Me gusta que mi esposo sea el que administre los ingresos de la familia
Subordinación	Mi pareja debe saber siempre en que invierto el dinero que gano por mi cuenta Es importante rendir cuentas del gasto del dinero del hogar a mi familia. Mi pareja/padres es el único proveedor del hogar Siempre he tenido la idea que el hombre es quien debe estar en los puestos de poder
Equidad de género	Las mujeres deben tener los mismos derechos al momento de trabajar Las mujeres toman mejores decisiones que los hombres Las mujeres y hombres en mi localidad tienen las mismas oportunidades de trabajar
Desintegración	La madre de familia es quien se encarga de suplir las necesidades básicas de sus hijos
Independencia económica	Tengo dinero para suplir mis necesidades personales o de interés propio (corte y pintado de cabello, comprarme ropa, zapatos, accesorios, comprar algo que me guste, ir al médico(ginecólogo) Me siento feliz porque puedo satisfacer necesidades y deseos personales. Me gustaría ganar mi propio dinero.
Inclusión	Se incluye a las mujeres en las actividades de la comunidad Le gustaría que las autoridades municipales den participación en actividades de la comunidad
Autoconfianza	Me siento bien cuando tomo decisiones por otros para su bienestar

Anexo 5. Valorización de las preguntas para aspectos psicosociales relacionados a condición personal

Realización personal			
Indicador	N	Valor	Conversión
Siempre termino las actividades que comienzo			114
Totalmente en desacuerdo	0	0	0
En desacuerdo	1	1	1
Ni de acuerdo ni en desacuerdo	2	2	4
De acuerdo	34	3	102
Totalmente de acuerdo	1	4	4
Soy una mujer que le gusta pensar en nuevas actividades creativas			
Totalmente en desacuerdo	0	0	0
En desacuerdo	1	1	1
Ni de acuerdo ni en desacuerdo	0	2	0
De acuerdo	33	3	99
Totalmente de acuerdo	4	4	16
Automarginación			
Indicador	N	valor	Conversión
Considero que no está bien estar fuera de la casa para asistir a reuniones			68
Totalmente en desacuerdo	0	0	0
En desacuerdo	31	1	31
Ni de acuerdo ni en desacuerdo	1	2	2
De acuerdo	5	3	15
Totalmente de acuerdo	1	4	4
La crianza que me dieron en casa me enseñó a quedarme solo en casa.			
Totalmente en desacuerdo	0	0	0
En desacuerdo	15	1	15
Ni de acuerdo ni en desacuerdo	1	2	2
De acuerdo	22	3	66
Totalmente de acuerdo	0	4	0
Las mujeres debemos dedicarnos más al cuidado de la casa y los hijos			0
Totalmente en desacuerdo	0	0	0
En desacuerdo	18	1	18
Ni de acuerdo ni en desacuerdo	10	2	20
De acuerdo	8	3	24
Totalmente de acuerdo	2	4	8

Continuación Anexo 5.

Autoconfianza			
Indicador	N	valor	Conversión
Es necesario que la mujer se dedique un tiempo para ella			118
Totalmente en desacuerdo	0	0	0
En desacuerdo	2	1	2
Ni de acuerdo ni en desacuerdo	1	2	2
De acuerdo	30	3	90
Totalmente de acuerdo	5	4	20
Me gusta dar a conocer mi opinión a otros			
Totalmente en desacuerdo	0	0	0
En desacuerdo	0	1	0
Ni de acuerdo ni en desacuerdo	0	2	0
De acuerdo	38	3	114
Totalmente de acuerdo	0	4	0
Una mujer puede llegar a ser una buena emprendedora			
Totalmente en desacuerdo	0	0	0
En desacuerdo	0	1	0
Ni de acuerdo ni en desacuerdo	0	2	0
De acuerdo	27	3	81
Totalmente de acuerdo	11	4	44
Autonomía			
Indicador	N	valor	Conversión
Una mujer puede expresar su opinión libremente			90
Totalmente en desacuerdo	0	0	0
En desacuerdo	4	1	4
Ni de acuerdo ni en desacuerdo	3	2	6
De acuerdo	26	3	78
Totalmente de acuerdo	5	4	20
Tomar decisiones propias sin ayuda de otros es importante			
Totalmente en desacuerdo	0	0	0
En desacuerdo	10	1	10
Ni de acuerdo ni en desacuerdo	7	2	14
De acuerdo	20	3	60
Totalmente de acuerdo	1	4	4

Continuación Anexo 5.

Autonomía			
Indicador	N	valor	Conversión
Considero que una mujer no puede tomar la iniciativa en casa o fuera de ella			
Totalmente en desacuerdo	0	4	0
En desacuerdo	30	3	90
Ni de acuerdo ni en desacuerdo	0	2	0
De acuerdo	8	1	8
Totalmente de acuerdo	0	0	0
No, me gusta participar en actividades ya que siento que mi opinión no será tomada en cuenta			
Totalmente en desacuerdo	0	4	0
En desacuerdo	25	3	75
Ni de acuerdo ni en desacuerdo	0	2	0
De acuerdo	13	1	13
Totalmente de acuerdo	0	0	0
Necesito de la aprobación de otra persona para sentirme segura con mis decisiones			
Totalmente en desacuerdo	0	4	0
En desacuerdo	14	3	42
Ni de acuerdo ni en desacuerdo	3	2	6
De acuerdo	20	1	20
Totalmente de acuerdo	1	0	0
Conocimiento			
Indicador	N	valor	Conversión
Entre mayor es la educación, mejor son las decisiones que se toman			
Totalmente en desacuerdo	0	0	0
En desacuerdo	0	1	0
Ni de acuerdo ni en desacuerdo	0	2	0
De acuerdo	26	3	78
Totalmente de acuerdo	12	4	48

Continuación Anexo 5.

Integración			
Indicador	N	valor	Conversión
Me siento bien formar parte de eventos y reuniones en mi localidad			117.3
Totalmente en desacuerdo	0	0	0
En desacuerdo	0	1	0
Ni de acuerdo ni en desacuerdo	0	2	0
De acuerdo	33	3	99
Totalmente de acuerdo	5	4	20
Me gusta participar en eventos culturales de mi comunidad			
Totalmente en desacuerdo	0	0	0
En desacuerdo	2	1	2
Ni de acuerdo ni en desacuerdo	0	2	0
De acuerdo	34	3	102
Totalmente de acuerdo	2	4	8
Pienso que los programas de desarrollo ayudan a superarse como persona.			
Totalmente en desacuerdo	0	0	0
En desacuerdo	0	1	0
Ni de acuerdo ni en desacuerdo	1	2	2
De acuerdo	29	3	87
Totalmente de acuerdo	8	4	32

Anexo 6. Valoración de las preguntas para aspectos psicosociales relacionados a condición social

Cultura patriarcal			
Indicador	N	valor	Conversión
El hombre debe ser quien tome siempre las decisiones en el hogar			49
Totalmente en desacuerdo	0	0	0
En desacuerdo	30	1	30
Ni de acuerdo ni en desacuerdo	5	2	10
De acuerdo	3	3	9
Totalmente de acuerdo	0	4	0
Equidad de género			
Indicador	N	valor	Conversión
Las mujeres deben tener participación en la toma de decisiones de la comunidad.			119
Totalmente en desacuerdo	0	0	0
En desacuerdo	0	1	0
Ni de acuerdo ni en desacuerdo	0	2	0
De acuerdo	33	3	99
Totalmente de acuerdo	5	4	20
Identidad de grupo			
Indicador	N	valor	Conversión
No tengo problemas para establecer conversaciones con mis vecinos/familia/amigos			110
Totalmente en desacuerdo	0	0	0
En desacuerdo	3	1	3
Ni de acuerdo ni en desacuerdo	2	2	4
De acuerdo	33	3	99
Totalmente de acuerdo	0	4	0
Me gusta participar en actividades, programas y reuniones con frecuencia			0
Totalmente en desacuerdo	0	0	0
En desacuerdo	1	1	1
Ni de acuerdo ni en desacuerdo	1	2	2
De acuerdo	34	3	102
Totalmente de acuerdo	2	4	8
Enseño a mis hijos a participar en actividades comunitarias.			0
Totalmente en desacuerdo	0	0	0
En desacuerdo	2	1	2
Ni de acuerdo ni en desacuerdo	0	2	0
De acuerdo	35	3	105
Totalmente de acuerdo	1	4	4

Continuación Anexo 6.

Subordinación			
Indicador	N	valor	Conversión
Para participar en actividades fuera del hogar debo solicitar permiso a mi pareja/familia/padre			61
Totalmente en desacuerdo	0	0	0
En desacuerdo	25	1	25
Ni de acuerdo ni en desacuerdo	3	2	6
De acuerdo	10	3	30
Totalmente de acuerdo	0	4	0
Valorización			
Indicador	N	valor	Conversión
En mi hogar valoran y reconocen mi trabajo			103
Totalmente en desacuerdo	0	0	0
En desacuerdo	4	1	4
Ni de acuerdo ni en desacuerdo	3	2	6
De acuerdo	31	3	93
Totalmente de acuerdo	0	4	0
Mi familia con frecuencia valora y reconoce el trabajo que hago en el hogar.			0
Totalmente en desacuerdo	0	0	0
En desacuerdo	9	1	9
Ni de acuerdo ni en desacuerdo	1	2	2
De acuerdo	28	3	84
Totalmente de acuerdo	0	4	0
A mi pareja/amigos/familia les parece bien que participe en programas de desarrollo			0
Totalmente en desacuerdo	0	0	0
En desacuerdo	1	1	1
Ni de acuerdo ni en desacuerdo	3	2	6
De acuerdo	32	3	96
Totalmente de acuerdo	2	4	8

Continuación Anexo 6.

Empoderamiento			
Indicador	N	valor	Conversión
Mi opinión es tomada en cuenta en la toma de decisiones que involucra compra y venta de un bien familiar.			113
Totalmente en desacuerdo	0	0	0
En desacuerdo	1	1	1
Ni de acuerdo ni en desacuerdo	2	2	4
De acuerdo	35	3	105
Totalmente de acuerdo	0	4	0
Las mujeres pueden desempeñarse en puestos de poder en la comunidad			
Totalmente en desacuerdo	0	0	0
En desacuerdo	1	1	1
Ni de acuerdo ni en desacuerdo	0	2	0
De acuerdo	30	3	90
Totalmente de acuerdo	7	4	28
Las autoridades de la comunidad impulsan la participación de mujeres en juntas directivas, cajas rurales o puestos municipales.			
Totalmente en desacuerdo	0	0	0
En desacuerdo	3	1	3
Ni de acuerdo ni en desacuerdo	3	2	6
De acuerdo	32	3	96
Totalmente de acuerdo	0	4	0
Me gusta que las mujeres participen en las directivas de las organizaciones			
Totalmente en desacuerdo	0	0	0
En desacuerdo	0	1	0
Ni de acuerdo ni en desacuerdo	0	2	0
De acuerdo	31	3	93
Totalmente de acuerdo	7	4	28
Puedo planear actividades, aportar al trabajo de casa y también participar en la vida política y social de mi comunidad.			0
Totalmente en desacuerdo	0	0	0
En desacuerdo	1	1	1
Ni de acuerdo ni en desacuerdo	3	2	6
De acuerdo	33	3	99
Totalmente de acuerdo	1	4	4

Anexo 7. Valoración de las preguntas para aspectos psicosociales relacionados a condición material

Realización personal			
Indicador	N	valor	Conversión
Siento satisfacción personal al aportar dinero a mi hogar.			116
Totalmente en desacuerdo	0	0	0
En desacuerdo	1	1	1
Ni de acuerdo ni en desacuerdo	0	2	0
De acuerdo	30	3	90
Totalmente de acuerdo	7	4	28
Me siento bien al salir a trabajar fuera de la casa			
Totalmente en desacuerdo	0	0	0
En desacuerdo	0	1	0
Ni de acuerdo ni en desacuerdo	0	2	0
De acuerdo	37	3	111
Totalmente de acuerdo	1	4	4
Me gustaría trabajar en actividades que no tienen que ver con el hogar			
Totalmente en desacuerdo	0	0	0
En desacuerdo	0	1	0
Ni de acuerdo ni en desacuerdo	1	2	2
De acuerdo	37	3	111
Totalmente de acuerdo	0	4	0
Automarginación			
Indicador	N	valor	Conversión
La responsabilidad de la mujer es estar siempre en la casa			96
Totalmente en desacuerdo	2	4	8
En desacuerdo	26	3	78
Ni de acuerdo ni en desacuerdo	4	2	8
De acuerdo	6	1	6
Totalmente de acuerdo	0	0	0
Me siento bien quedarme en la casa y no salir a trabajar			
Totalmente en desacuerdo	0	4	0
En desacuerdo	23	3	69
Ni de acuerdo ni en desacuerdo	8	2	16
De acuerdo	6	1	6
Totalmente de acuerdo	1	0	0

Continuación Anexo 7.

Cultura patriarcal				
Indicador	N	valor	Conversión	
Considera usted que el padre de familia es el encargado de suplir las necesidades básicas de sus hijos				87
Totalmente en desacuerdo	0	4		0
En desacuerdo	12	3		36
Ni de acuerdo ni en desacuerdo	12	2		24
De acuerdo	13	1		13
Totalmente de acuerdo	1	0		0
Me gusta que mi esposo sea el que administre los ingresos de la familia.				
Totalmente en desacuerdo	1	4		4
En desacuerdo	27	3		81
Ni de acuerdo ni en desacuerdo	5	2		10
De acuerdo	5	1		5
Totalmente de acuerdo	0	0		0
Subordinación				
Indicador	N	valor	Conversión	
Mi pareja debe saber siempre en que invierto el dinero que gano por mi cuenta				60
Totalmente en desacuerdo	0	4		0
En desacuerdo	10	3		30
Ni de acuerdo ni en desacuerdo	4	2		8
De acuerdo	22	1		22
Totalmente de acuerdo	2	0		0
Es importante rendir cuentas del gasto del dinero del hogar a mi familia.				
Totalmente en desacuerdo	0	4		0
En desacuerdo	6	3		18
Ni de acuerdo ni en desacuerdo	3	2		6
De acuerdo	28	1		28
Totalmente de acuerdo	1	0		0
Mi pareja/padres es el único proveedor del hogar				
Totalmente en desacuerdo	0	4		0
En desacuerdo	22	3		66
Ni de acuerdo ni en desacuerdo	2	2		4
De acuerdo	14	1		14
Totalmente de acuerdo	0	0		0

Continuación Anexo 7.

Subordinación			
Indicador	N	valor	Conversión
Siempre he tenido la idea que el hombre es quien debe estar en los puestos de poder			0
Totalmente en desacuerdo	1	0	0
En desacuerdo	33	1	33
Ni de acuerdo ni en desacuerdo	2	2	4
De acuerdo	2	3	6
Totalmente de acuerdo	0	4	0
Equidad de género			
Indicador	N	valor	Conversión
Las mujeres deben tener los mismos derechos al momento de trabajar			84
Totalmente en desacuerdo	0	0	0
En desacuerdo	0	1	0
Ni de acuerdo ni en desacuerdo	2	2	4
De acuerdo	29	3	87
Totalmente de acuerdo	7	4	28
Las mujeres toman mejores decisiones que los hombres			
Totalmente en desacuerdo	0	4	0
En desacuerdo	1	3	3
Ni de acuerdo ni en desacuerdo	16	2	32
De acuerdo	16	1	16
Totalmente de acuerdo	5	0	0
Las mujeres y hombres en mi localidad tienen las mismas oportunidades de trabajar			0
Totalmente en desacuerdo	0	0	0
En desacuerdo	16	1	16
Ni de acuerdo ni en desacuerdo	1	2	2
De acuerdo	21	3	63
Totalmente de acuerdo	0	4	0
Desintegración			
Indicador	N	valor	Conversión
La madre de familia es quien se encarga de suplir las necesidades básicas de sus hijos			72
Totalmente en desacuerdo	0	4	0
En desacuerdo	13	3	39
Ni de acuerdo ni en desacuerdo	9	2	18
De acuerdo	15	1	15
Totalmente de acuerdo	1	0	0

Continuación Anexo7

Independencia			
Indicador	N	valor	Conversión
Tengo dinero para suplir mis necesidades personales o de interés propio (corte y pintado de cabello, comprarme ropa, zapatos, accesorios, comprar algo que me guste, ir al médico(ginecólogo)			96
Totalmente en desacuerdo	0	0	0
En desacuerdo	24	1	24
Ni de acuerdo ni en desacuerdo	8	2	16
De acuerdo	6	3	18
Totalmente de acuerdo	0	4	0
Me siento feliz porque puedo satisfacer necesidades y deseos personales.			
Totalmente en desacuerdo	0	0	0
En desacuerdo	4	1	4
Ni de acuerdo ni en desacuerdo	2	2	4
De acuerdo	32	3	96
Totalmente de acuerdo	0	4	0
Me gustaría ganar mi propio dinero.			
Totalmente en desacuerdo	0	0	0
En desacuerdo	0	1	0
Ni de acuerdo ni en desacuerdo	0	2	0
De acuerdo	27	3	81
Totalmente de acuerdo	11	4	44
Inclusión			
Indicador	N	valor	Conversión
Se incluye a las mujeres en las actividades de la comunidad			113
Totalmente en desacuerdo	0	0	0
En desacuerdo	1	1	1
Ni de acuerdo ni en desacuerdo	0	2	0
De acuerdo	37	3	111
Totalmente de acuerdo	0	4	0
Le gustaría que las autoridades municipales den participación en actividades de la comunidad			0
Totalmente en desacuerdo	0	0	0
En desacuerdo	0	1	0
Ni de acuerdo ni en desacuerdo	2	2	4
De acuerdo	34	3	102
Totalmente de acuerdo	2	4	8

Continuación Anexo 7.

Autoconfianza			
Indicador	N	valor	Conversión
Me siento bien cuando tomo decisiones por otros para su bienestar			95
Totalmente en desacuerdo	0	0	0
En desacuerdo	9	1	9
Ni de acuerdo ni en desacuerdo	1	2	2
De acuerdo	28	3	84
Totalmente de acuerdo	0	4	0